



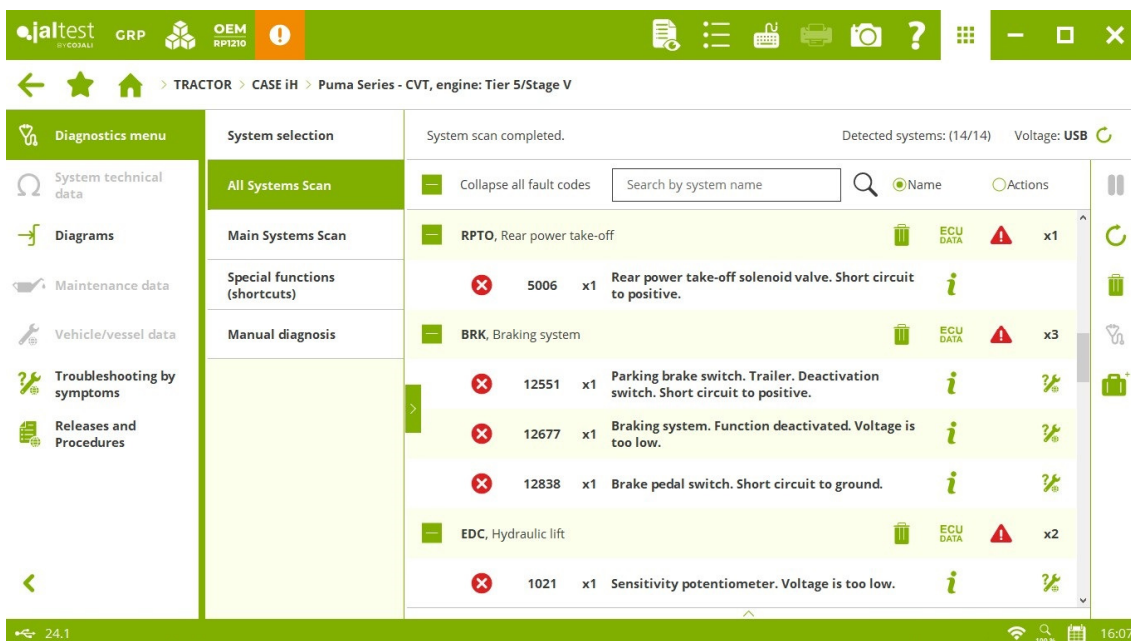
## NEUHEITEN 24.1

# SOFTWARE-NEUHEITEN

Die neue Version 24.1 der Jaltest-Software bietet erneut Verbesserungen und Innovationen, die dieses Tool als Referenz für die Mehrmarken-Diagnose von Nutzfahrzeugen, Landmaschinen, Baumaschinen, Materialhandhabungsgeräten und Booten bestätigen.

Die folgenden Neuerungen in der grafischen Benutzeroberfläche ermöglichen

- das Hinzufügen neuer Formate zu Tabellenzellen und das Hervorheben von Daten,
- das Anhängen des Diagnoseberichts an ein Jaltest Feedback,
- das automatische Aktivieren des Expertenmodus zu Beginn jeder Software-Sitzung, und
- das Löschen von Fehlercodes direkt aus den Ergebnissen eines automatischen System-Scans.



# MARKEN UND MODELLE

---

Berücksichtigen Sie bitte, dass dieses Papier nur eine Zusammenfassung der wichtigsten Information dieser neuen Version ist. Bitte besuchen Sie Jaltest Report für weitere Informationen.

Als Nächstes werden einige der neuen Marken und Modelle auf Jaltest aufgelistet.

## TRAKTOREN

### CLASS

Axion 9X0 (A64), Motor: Tier 5 / Stage V

### LANDINI

5 Series, Motor: Tier 5 / Stage V

### MASSEY FERGUSON

3400 Series

## GEZOGENE UND SELBSTFAHRENDE ANBAUGERÄTE

In dieser Version wurde eine neue Marke hinzugefügt: **SILOKING**.

### PELLENC

Buggy Maxi 5000 S

### SILOKING

SelfLine 4.0 Compact

SelfLine 4.0 Premium

SelfLine 4.0 System 1000+

SelfLine 4.0 System 500+

### TERRAGATOR

8203

8204

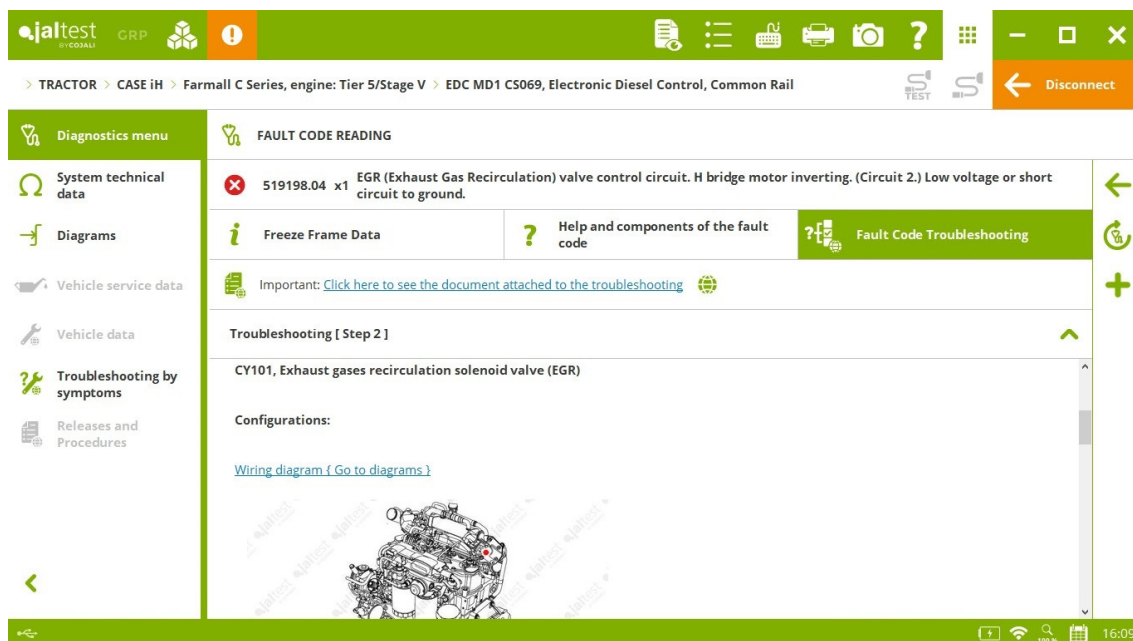
9203

# DIAGNOSE UND SYSTEME

Berücksichtigen Sie bitte, dass dieses Papier nur eine Zusammenfassung der wichtigsten Information dieser neuen Version ist. Bitte besuchen Sie Jaltest Report für weitere Informationen.

Generell wurden die technischen Informationen und die Fehlersuchanleitungen (jetzt **SMART Guides**) nach Symptom und den häufigsten Fehlercodes in der Werkstatt erweitert, und zwar dank der Kommunikationskanäle mit den Kunden, wie der technischen Unterstützung des Projekts, der Schulungen, dem Jaltest Feedback und der Option "Produktverbesserung".

Neue **SMART Guides** nach Fehlercode für die **FPT** Motorsteuerung **EDC MD1 CS069**, die in zahlreichen Modellen von Traktoren und gezogenen bzw. selbstfahrenden Anbaugeräten der Marken **CNH, JOHN DEERE, LANDINI, MCCORMICK** oder **PELLENC** zu finden ist, u.a.



Erweiterung der **SMART Guides** zur Reparatur nach Fehlercode der Motorsteuerung **JOHN DEERE LEVEL 40**, die in vielen Traktoren-, Erntemaschinen- und Mähdrescher-Modellen zu finden ist.

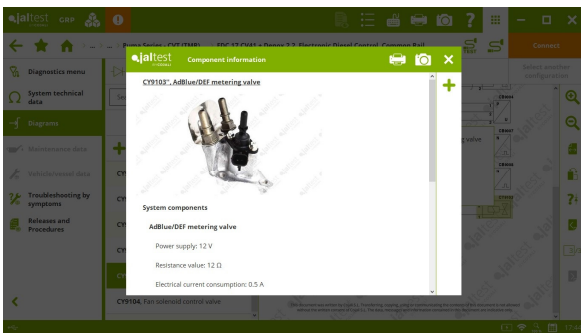
# TRAKTOREN

Die manuelle Diagnose wurde generell bei mehreren Modellen verschiedener Marken wie **CASE IH**, **JCB**, **JOHN DEERE**, **KUBOTA**, **MASSEY FERGUSON** oder **NEW HOLLAND** u.a. erweitert.

**DEUTZ** Motorsteuerung **EMR5 - EDC MD1**: System Display Einstellungen für viele Modelle verschiedener Marken wie **CARRARO**, **DEUTZ-FAHR**, **LAMBORGHINI**, **LANDINI**, **McCORMICK** und **TYM**.

## CASE IH

⊕ Kombiinstrument **ADIC** und Heckzapfwelle **RPTO** des Modells **Farmall C Series**, **Motor: Tier 5 / Stage V**



Getriebe **TCM**: Kalibrierung für die Modelle **Farmall C Series**, **Motor: Tier 5/Stage V**.

**FPT** Motorsteuerung **EDC 17 CV41 + Denox 2.2** für die Modelle **Optum Series (TMR)**, **Motor: Final Tier 4/ Stage IV**, **Puma Series - CVT (TMR)**, **Motor: Final Tier 4/ Stage IV**, usw. Schaltplankonfigurationen.

## DEUTZ-FAHR

Zentralrechner **SECU**: Einstellung der Parameter von Zapfwelle, von Heckhubwerk und des Antriebsstrang-Management-Systems (**ASM**) bei den Modellen **6 Series**.

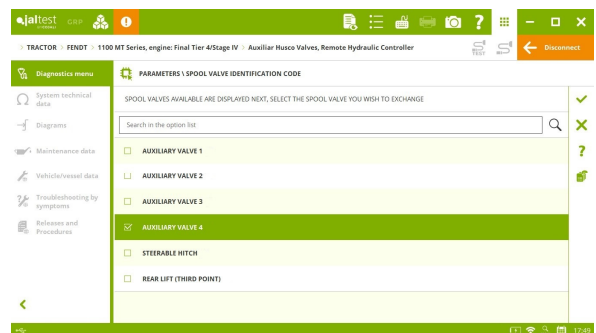
**DEUTZ** Motorsteuerung **EMR5 - EDC MD1**: Betätigungen und Systemkontrollen des AdBlue/DEF bei Modellen **6 Series**, **7 Series**, **8 TTV Series** und **9 TTV Series**, usw.

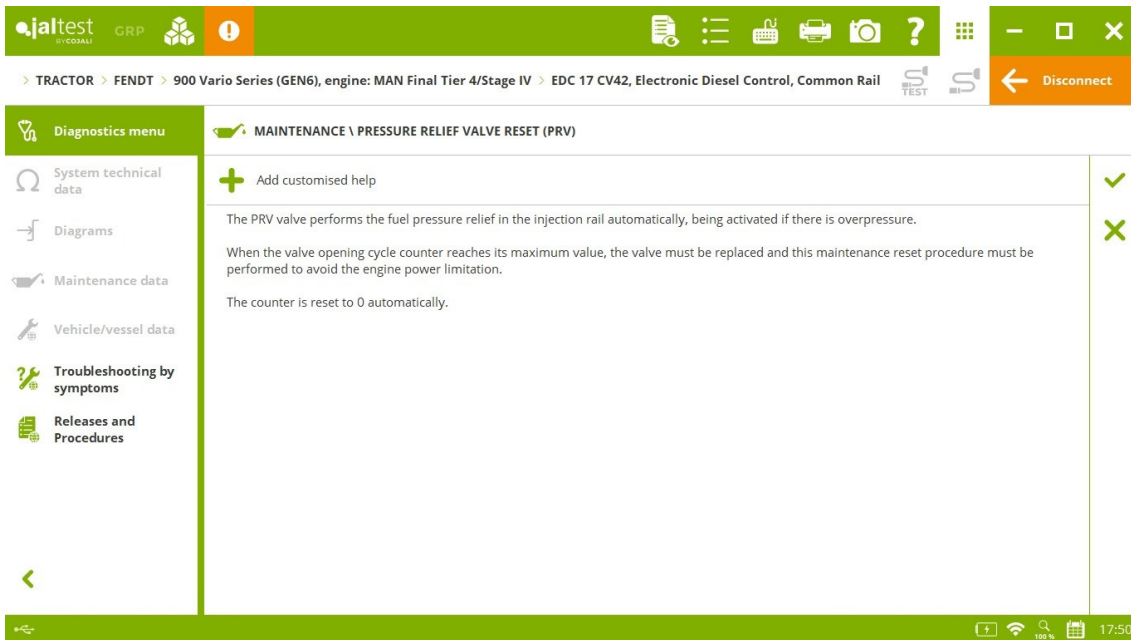


## FENDT

⊕ Hydrauliksystem **Husco Auxiliar Valves** des Modells **1100 MT Series**, **Motor: Final Tier 4/Stage IV**

**MAN** Motorsteuerung **EDC 17 CV42**: Reset des Druckbegrenzungsventils bei den Modellen **900 Vario Series (GEN6)** und **1000 Vario Series**, u.a.

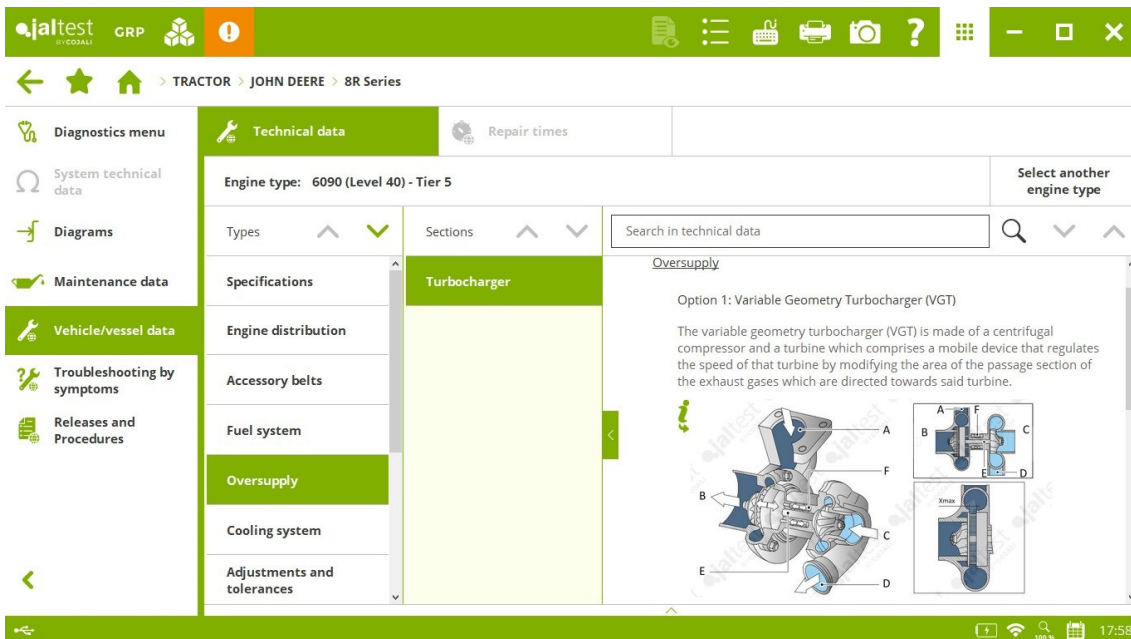




## JOHN DEERE

- ⊕ Hydrauliksysteme **SB4**, **SB5** und **SB6** des Modells **6R Series**.
- ⊕ Klimaanlage **ATC (MY22)** des Modells **8R Series**.

Motorsteuerung **ECU HPCR (Level 40)**: Technische Daten des Fahrzeugs für neue Motorisierungen der Modelle **7R**, **8R** und **9R Series**.



Zentralrechner **CCU**: Kalibrierung des Radars und des GPS-gestützten Radschlupfs bei den Modellen **7R, 8R** und **9R Series**.

Getriebe **PTI (AutoPowr-IVT)**: Reset der System-Kalibrierwerte bei den Modellen **7R Series**.

Schaltpläne pro Modell bei der Baureihe **7030 Series**.

## LANDINI

⊕ **FPT** Motorsteuerung **EDC MD1 CS069** der Modelle **5 Series, Motor: Tier 5/ Stage V**.

Motorsteuerung **FPT EDC 17 CV41 + Denox 2.2**: Reset des Temperatursensors des Oxidationskatalysators der Modelle **7 Robo-six Series (160/180/200/220/230)** und **7 V-Shift Series** mit Final Tier 4/ Stage IV-Motoren, u.a.

## MASSEY FERGUSON

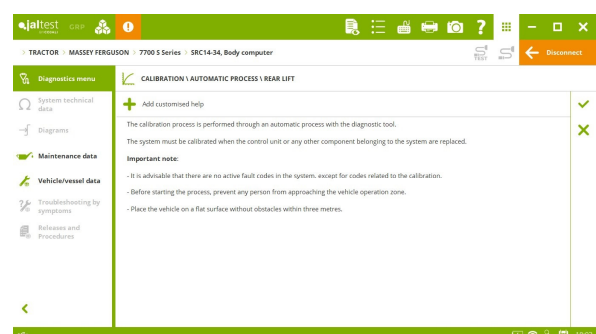
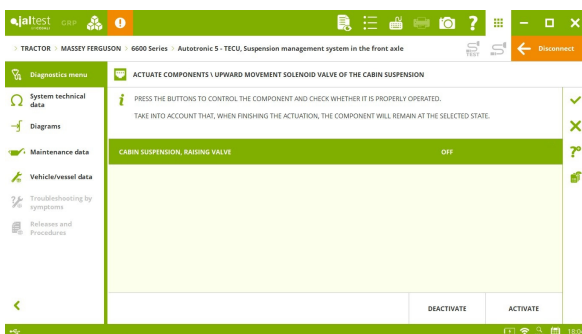
⊕ **SISU** Motorsteuerung **EEM4 - EDC 17 C63** des Modells **3400 S Series**.

Zentralrechner **SRC14-34**: Kalibrierung von Heckhubwerk, Kupplungspedal, Vorschubgeschwindigkeit und der Heckzapfwelle bei den Modellen **6700 S, 7700 S** und **8700 S Series**.

Lenksystem **PVED**: Kalibrierung des Lenkwinkelsensors der Räder und des Lenkventils der Modelle **6700 S, 7600, 7700 S, 8600** und **8700 Series**, u.a.

Bedienarmlehne **MFA**: Kalibrierung des Hydraulikverteiler-Steuerhebels bei den Modellen **6700 S, 7600, 7700 S, 8600** y **8700 Series**, u.a.

Neue Betätigung der Magnetventile der Kabinenfederung im System **TECU** bei den Modellen **6600** und **7600 Series**.

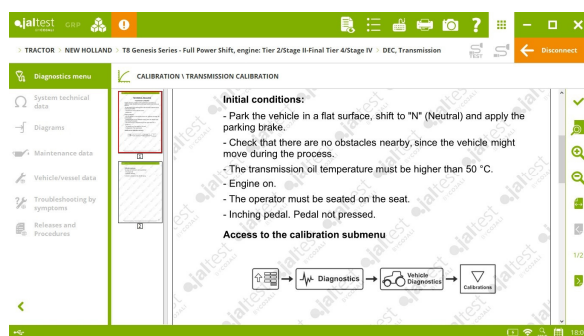
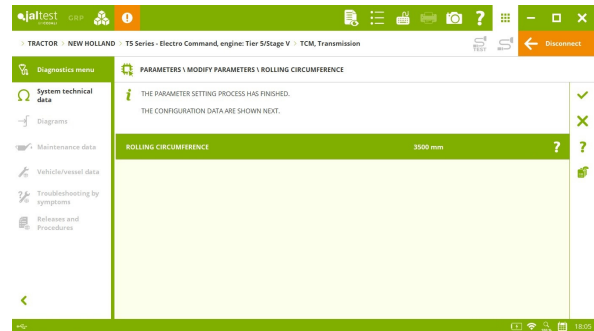




## NEW HOLLAND

**FPT** Motorsteuerung **EDC MD1 CE101**: Kontrolle des Motorkühlgebläses beim Modell **T6 Series - Auto Command, Motor: Tier 5/ Stage V**, u.a.

Parametrierungen im **TCM** -System. Modelle der Baureihe **T5 Series – Electro Command, Motor: Tier 5 / Stage V**.



Getriebe **DEC** . Kalibrierung für Modelle **T8 Genesis Series – Full Power Shift, Motor: Tier 5/ Stage V** y **T9 PLM Series, Motor: Tier 2/ Stage II- Final Tier 4/ Stage IV**.

## STEYR

⊕ Steuersystem Frontzapfwelle **FPTO** beim Modell **Terrus Series, Motor: Final Tier 4 /Stage IV**.

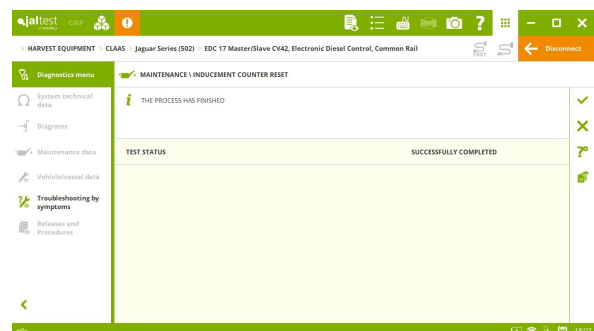
Heckzapfwelle **RPTO**: Betätigung des Magnetventils der Zapfwellenbremse bei den Modellen **Kompakt Series, Motor: Tier 5 / Stage V**.

## VALTRA

Wartungsreset des **SISU** Motors **EEM4S5 - EDC MD1** beim Modell **T154A (AC37.6)**.

## ERNTEGERÄTE

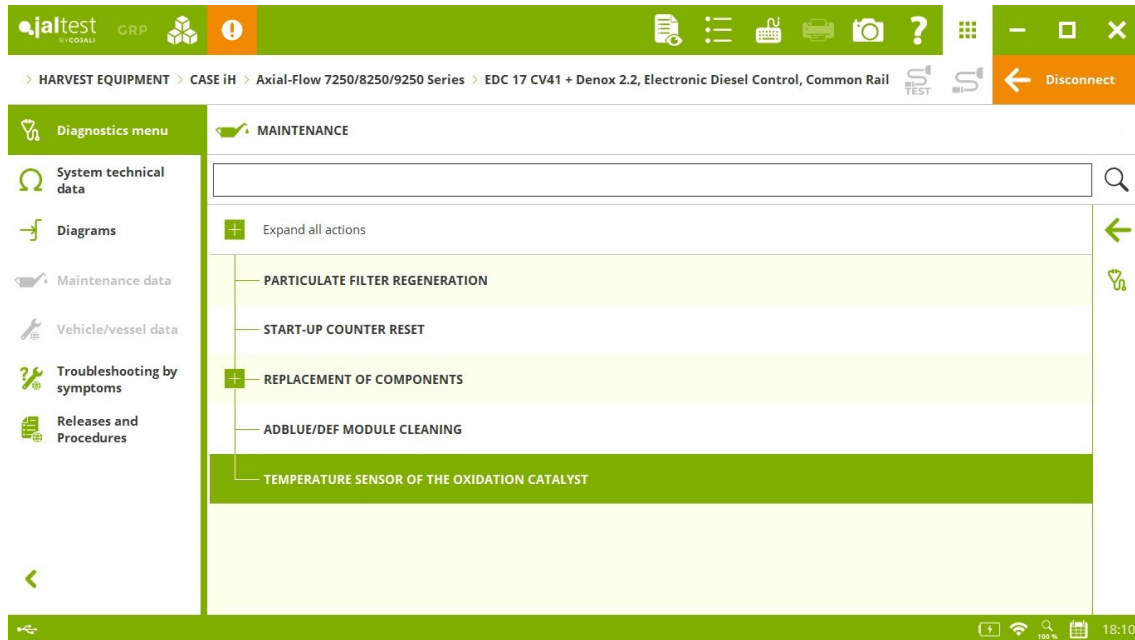
**MAN** Motorsteuerung **EDC 17 Master/Slave CV42** bei Modellen von Marken wie **CLAAS, FENDT** und **MASSEY FERGUSON**: O<sub>2</sub> Lambdasonde warten und den Zähler für den Induktionsmodus auf Null stellen.





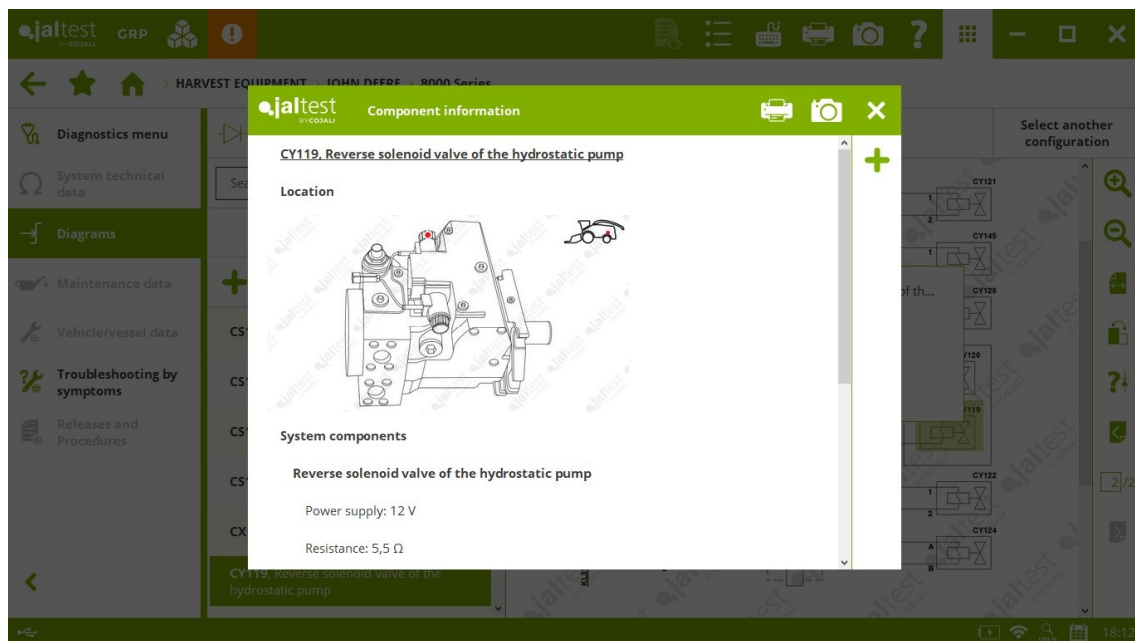
## CASE iH

Reset des Temperatursensors des Oxidationskatalysators der **FPT** Motorsteuerung **EDC 17 CV41 + Denox 2.2** der Modelle **Axial-Flow 7250/8050/9250 Series**.



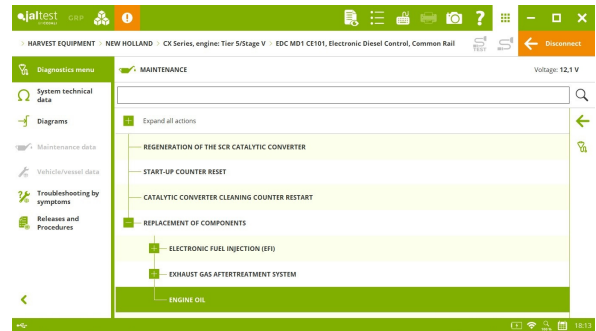
## JOHN DEERE

Schaltplan-Konfigurationen, technischen Daten und Bilder des Standorts in der Motorsteuerung **ECU HPCR (Level 40)** der Modelle **CP700** und **CS700 Series** und des **PTP** -Getriebes der Modelle **8000 Series**.



## NEW HOLLAND

**FPT** Motorsteuerung **EDC MD1 CE101** :  
Kontrolle und Wartungen.



# GEZOGENE UND SELBSTFAHRENDE ANBAUGERÄTE

## JOHN DEERE

⊕ Motorsteuerung **ECU HPCR (Level 24 – Tier 2/Stage II)** des Modells **R4 Series**.

## VREDO

Schaltplan-Konfigurationen der Motorsteuerung **JOHN DEERE ECU Denso (Level 16)** des Modells **VT2716**.