



NOVITÀ 24.1

CV
COMMERCIAL
VEHICLE

AGV
AGRICULTURAL
EQUIPMENT

OHV
OFF-HIGHWAY
EQUIPMENT

MHE
MATERIAL
HANDLING

marine
VESSELS

NOVITÀ DEL SOFTWARE

La nuova versione del software Jaltest 24.1 offre, ancora una volta, migliorie e novità che evidenziano quanto questo strumento sia un punto di riferimento per la diagnosi multimarca di veicoli industriali, macchine agricole, macchine edili, macchine per la movimentazione di materiale e imbarcazioni.

Le seguenti novità nell'interfaccia grafica permettono di:

- Aggiungere nuovi formati nelle celle delle tabelle e far risaltare i dati.
- Allegare il report di diagnosi a un Jaltest Feedback.
- Mantenere la modalità esperto attiva ad ogni accesso nel software.
- Eliminare codici di guasto direttamente dai risultati di un processo di autorilevamento dei sistemi.

The screenshot displays the Jaltest 24.1 diagnostic software interface. The top navigation bar includes the Jaltest logo, GRP, OEM RPI210, and various utility icons. The breadcrumb trail indicates the user is viewing the 'Puma Series - CVT, motor: Tier 5/Stage V' under the 'CASE IH' category. The main interface is divided into a left sidebar with diagnostic menu options and a central area showing system selection and a list of detected faults.

Selección de sistemas	Autodetección finalizada.	Sistemas detectados: (14/14)	Voltaje: USB
Autodetección de todos los sistemas	Contraer todos los códigos de fallo	Buscar por nombre de sistema	Nombre / Acciones
Autodetección de sistemas principales	RPTO, Toma de fuerza trasera	ECU DATA	x1
Accesos directos a funciones especiales	5006 x1 Electroválvula de la toma de fuerza trasera. Cortocircuito a positivo.	i	
Diagnosis manual	BRK, Sistema de freno	ECU DATA	x3
	12551 x1 Interruptor de freno de estacionamiento. Remolque. Interruptor de desactivación. Corto...	i	?
	12677 x1 Sistema de frenos. Función desactivada. Tensión demasiado baja.	i	?
	12838 x1 Interruptor del pedal de freno. Cortocircuito a masa.	i	?
	EDC, Elevador hidráulico	ECU DATA	x2
	CONTIENE CÓDIGOS DE FALLO ACTIVOS	NO CONTIENE CÓDIGOS DE FALLO ACTIVOS	

The interface also shows a status bar at the bottom with the version number 24.1, signal strength, 100% battery, and the time 16:38.

MARCHE E MODELLI

Questo documento è un riepilogo delle informazioni più importanti di questa nuova versione. Per maggiori informazioni, si prega di consultare Jaltest Report.

A seguire, vengono elencati alcune delle marche e dei nuovi modelli in Jaltest.

TRATTORI

CLASS

Axion 9X0 (A64), motore: Tier 5/ Stage V

LANDINI

5 Series, motore: Tier 5/ Stage V

MASSEY FERGUSON

3400 Series

ATTREZZI TRAINATI E SEMOVENTI

In questa versione è stata aggiunta una nuova marca, **SILOKING**.

PELLENC

Buggy Maxi 5000 S

SILOKING

SelfLine 4.0 Compact

SelfLine 4.0 Premium

SelfLine 4.0 System 1000+

SelfLine 4.0 System 500+

TERRAGATOR

8203

8204

9203

DIAGNOSI E SISTEMI

Questo documento è un riepilogo delle informazioni più importanti di questa nuova versione. Per maggiori informazioni, si prega di consultare Jaltest Report.

In linea generale, sono state ampliate le informazioni tecniche e le **guide SMART** per sintomo e dei codici di guasto più comuni nelle officine grazie ai canali di comunicazione con i clienti, come l'assistenza tecnica offerta dal progetto, la formazione, Jaltest Feedback e l'opzione "Miglioramento del prodotto".

Nuove **guide SMART** di riparazione per i codici di guasto nel sistema di controllo del motore **FPT EDC MD1 CS069** presente in vari modelli di marche di trattori e attrezzi trainati e semoventi, tra cui le marche del gruppo **CNH, JOHN DEERE, LANDINI, MCCORMICK** o **PELLENC**.



Ampliamento delle **guide SMART** di riparazione per codice di guasto nel sistema di controllo del motore **JOHN DEERE LEVEL 40**, presente in numerosi modelli di trattore e macchine da raccolta.

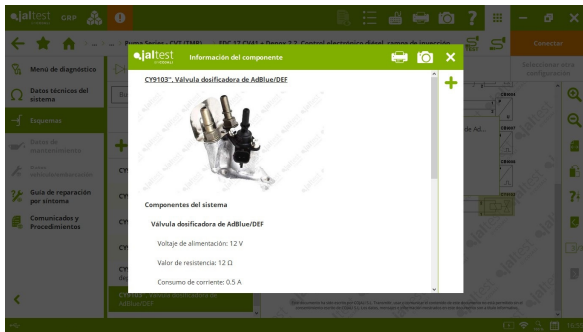
TRATTORI

In generale, è stata ampliata la diagnosi manuale in vari modelli di marche tra cui **CASE IH, JCB, JOHN DEERE, KUBOTA, MASSEY FERGUSON** o **NEW HOLLAND**.

Sistema di controllo del motore **DEUTZ EMR5 - EDC MD1**, configurazioni del System Display in numerosi modelli di marche come **CARRARO, DEUTZ-FAHR, LAMBORGHINI, LANDINI, McCORMICK** e **TYM**.

CASE IH

⊕ Quadro degli strumenti **ADIC** e presa di forza posteriore **RPTO** nel modello **Farmall C Series**, motore: **Tier 5/ Stage V**.



Trasmissione **TCM**, calibración per modelli **Farmall C Series**, motore: **Tier 5/Stage V**.

Sistema di controllo del motore **FPT EDC 17 CV41 + Denox 2.2** per i modelli **Optum Series (TMR)**, motore: **Final Tier 4/ Stage IV**, **Puma Series - CVT (TMR)**, motore: **Final Tier 4/ Stage IV** ecc., configurazioni dello schema elettrico.

DEUTZ-FAHR

Computer Centrale **SECU**, configurazione dei parametri della presa di forza, dell'elevatore posteriore e del sistema di gestione degli assi (**ASM**) per i modelli **6 Series**.

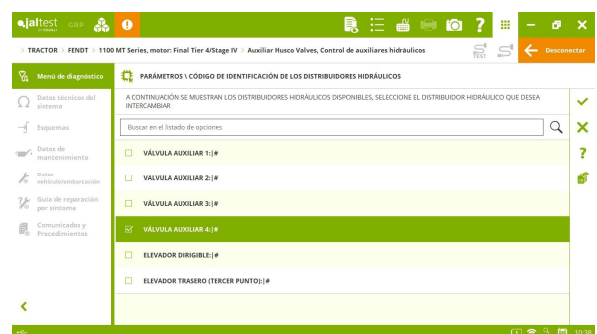
Sistema di controllo del motore **DEUTZ EMR5 - EDC MD1**, attivazioni e verifiche del sistema di AdBlue/DEF per i modelli **6 Series, 7 Series, 8 TTV Series** e **9 TTV Series**, tra gli altri.



FENDT

⊕ Impianto idraulico **Husco Auxiliar Valves** per il modello **1100 MT Series**, motore: **Final Tier 4/ Stage IV**.

Sistema di controllo del motore **MAN EDC 17 CV42**, reset della valvola di rilascio della pressione per i modelli **900 Vario Series (GEN6)** e **1000 Vario Series**, tra gli altri.



... > FENDT > 900 Vario Series (GEN6), motor: MAN Final Tier 4/Stage IV > EDC 17 CV42, Control electrónico diésel, rampa de inyección

MANTENIMIENTO \ RESET DE LA VÁLVULA DE ALIVIO DE PRESIÓN (PRV)

- Menú de diagnóstico
- Datos técnicos del sistema
- Esquemas
- Datos de mantenimiento
- Datos vehículo/embarcación
- Guía de reparación por síntoma
- Comunicados y Procedimientos

+ Añadir ayuda personalizada

La válvula PRV realiza el alivio de presión de combustible en la rampa de inyección de forma mecánica, accionándose en el caso de que se produzca sobrepresión.

Cuando el contador de ciclos de apertura de la válvula llega a su valor máximo, se debe reemplazar la válvula y realizar este procedimiento de reset de mantenimiento para evitar la limitación de potencia del motor.

El contador se reinicia a 0 de forma automática.

10:05

JOHN DEERE

- ⊕ Impianti idraulici **SB4, SB5 e SB6** per il modello **6R Series**.
- ⊕ Climatizzazione **ATC (MY22)** per il modello **8R Series**.

Sistema di controllo del motore **ECU HPCR (Level 40)**, dati tecnici del veicolo per i nuovi tipi di motore nei modelli **7R, 8R e 9R Series**.

... > J... > 8R Series > ECU HPCR (Level 40 - Tier 4F/5 - Stage IV/V), Control electrónico diésel, rampa de inyección

Datos Técnicos

Motorización: 6090 (Level 40) - Tier 5

Tipos: Secciones: Buscar en datos técnicos

Sobrealimentación

Opción 1: Turbocompresor de geometría variable (VGT - Variable Geometry Turbocharger)

El turbocompresor de geometría variable (VGT) está formado por un compresor centrífugo y una turbina dotada de un dispositivo móvil que, modificando el área de la sección de pasaje de los gases de escape dirigidos a la misma turbina, regula la velocidad de ésta última.

10:41

Computer centrale **CCU**, calibrazione del radar e dello slittamento delle ruote basato sul GPS per i modelli **7R, 8R e 9R Series**.

Trasmissione **PTI (AutoPowr-IVT)**, reset dei valori di calibrazione del sistema per i modelli **7R Series**.

Schemi elettrici per modello nel **7030 Series**.

LANDINI

⊕ Sistema di controllo del motore **FPT EDC MD1 CS069** per i modelli **5 Series**, motore: **Tier 5/ Stage V**.

Sistema di controllo del motore **FPT EDC 17 CV41 + Denox 2.2**, reset del sensore di temperatura del catalizzatore di ossidazione per i modelli **7 Robo-six Series (160/180/200/220/230)** e **7 V-Shift Series** con motori Final Tier 4/ Stage IV, tra gli altri.

MASSEY FERGUSON

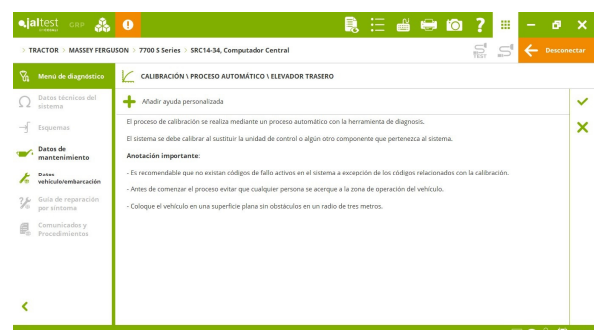
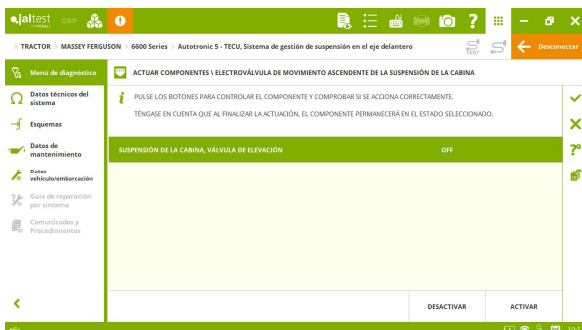
⊕ Sistema di controllo del motore **SISU EEM4 - EDC 17 C63** per il modello **3400 S Series**.

Computer centrale **SRC14-34**, calibrazioni dell'elevatore posteriore, del pedale della frizione, della velocità di avanzamento e della presa di forza posteriore per i modelli **6700 S, 7700 S e 8700 S Series**.

Impianto sterzante **PVED**, calibrazioni del sensore dell'angolo di rotazione delle ruote e della valvola dello sterzo per i modelli **6700 S, 7600, 7700 S, 8600 e 8700 Series**, tra gli altri.

Sistema del bracciolo **MFA**, calibrazione della leva di controllo dei distributori idraulici per i modelli **6700 S, 7600, 7700 S, 8600 e 8700 Series**, tra gli altri.

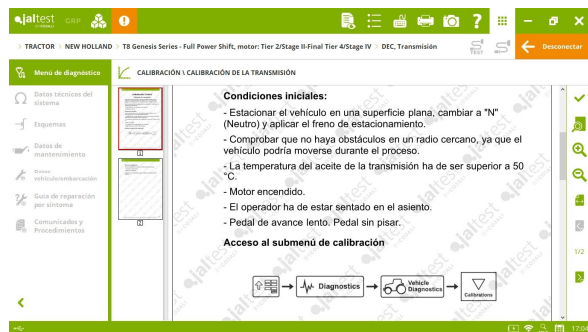
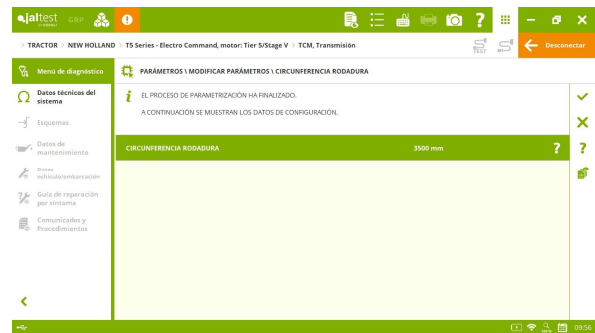
Nuove attivazioni delle elettrovalvole delle sospensioni della cabina nel sistema **TECU** dei modelli **6600 e 7600 Series**.



NEW HOLLAND

Sistema di controllo del motore **FPT EDC MD1 CE101**, controllo della ventola di raffreddamento del motore per il modello **T6 Series - Auto Command, motore: Tier 5/ Stage V**, tra gli altri.

Parametrazioni nel sistema **TCM** per i modelli **T5 Series - Electro Command, motore: Tier 5/ Stage V**.



Trasmisione **DEC**, calibrazione per i modelli **T8 Genesis Series - Full Power Shift, motore: Tier 5/ Stage V** e **T9 PLM Series, motore: Tier 2/ Stage II- Final Tier 4/ Stage IV**.

STEYR

⊕ Sistema della presa di forza anteriore **FPTO** nel modello **Terrus Series, motore: Final Tier 4/ Stage IV**.

Presa di forza posteriore **RPTO**, attivazione dell'elettrovalvola del freno della presa di forza per i modelli **Kompakt Series, motore: Tier 5/ Stage V**.

VALTRA

Procedimento per il reset della manutenzione del motore **SISU EEM4S5 - EDC MD1** nel modello **T154A (AC37.6)**.

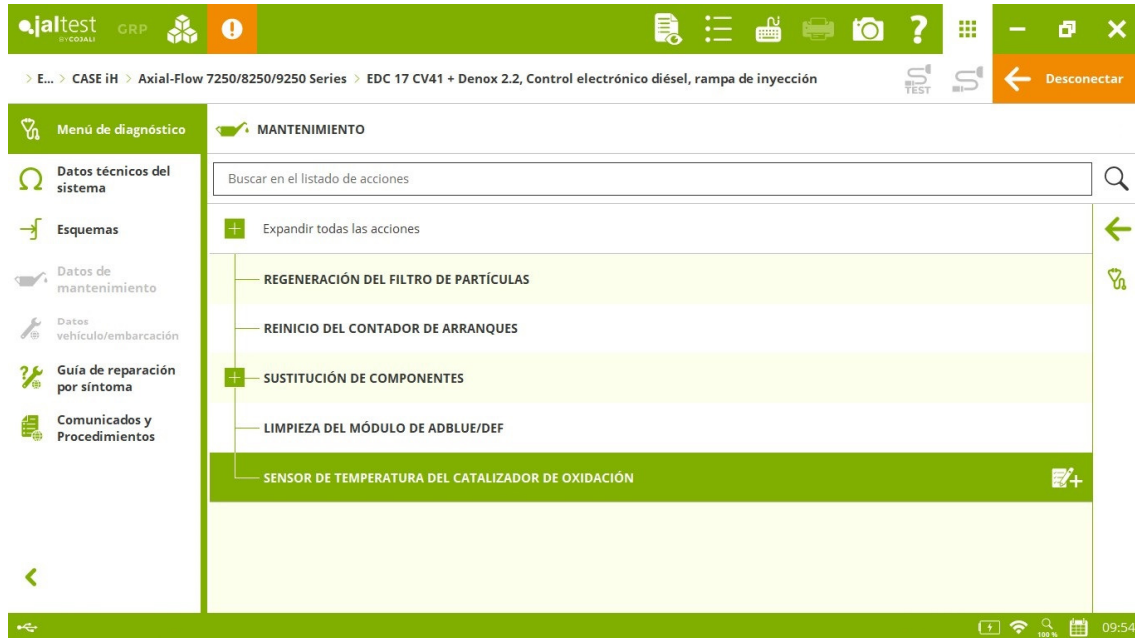
MACCHINE DA RACCOLTA

Sistema di controllo del motore **MAN EDC 17 Master/Slave CV42** nei modelli di marche come **CLAAS, FENDT** e **MASSEY FERGUSON**, interventi di manutenzione relativi alla sonda Lambda O₂ e al riavvio del contatore della modalità di induzione.



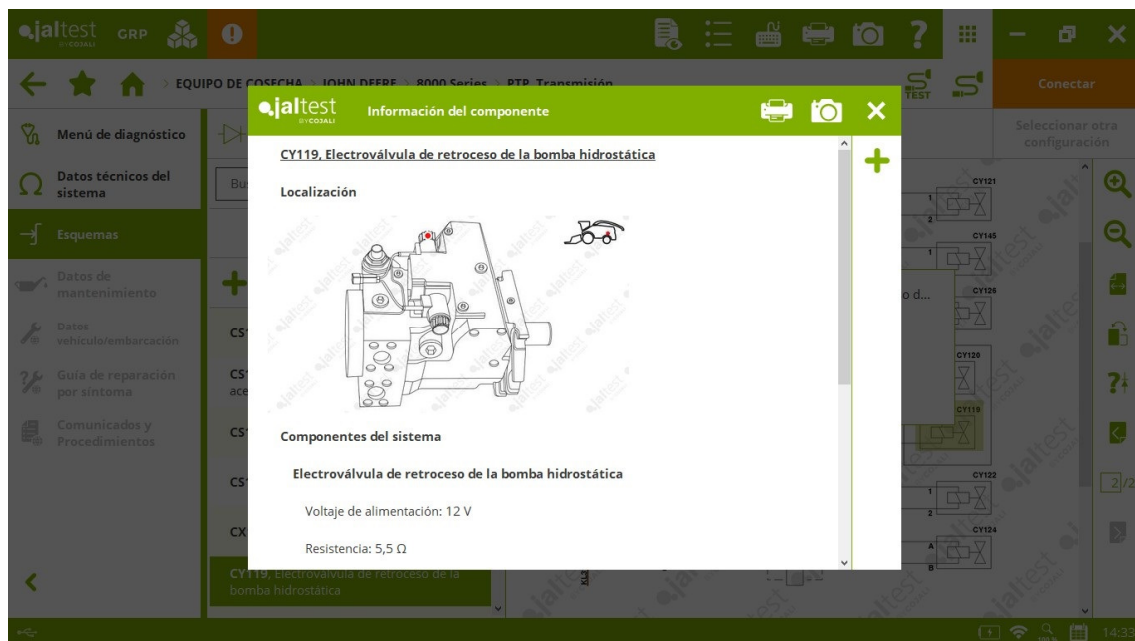
CASE IH

Reset del sensor de temperatura del catalizador de oxidación nel sistema di controllo del motore **FPT EDC 17 CV41 + Denox 2.2** per i modelli **Axial-Flow 7250/8050/9250 Series**.



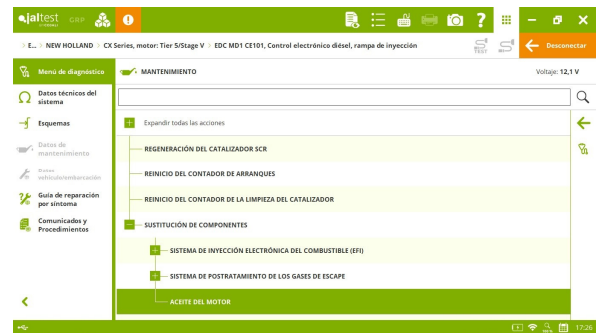
JOHN DEERE

Configurazioni di schemi elettrici, dati tecnici e immagini di ubicazione nel sistema di controllo del motore **ECU HPCR (Level 40)** per i modelli **CP700** e **CS700 Series** e nella trasmissione **PTP** per i modelli **8000 Series**.



NEW HOLLAND

Sistema di controllo del motore **FPT EDC MD1 CE101**, verifiche e manutenzione.



ATTREZZI TRAINATI E SEMOVENTI

JOHN DEERE

⊕ Sistema di controllo del motore **ECU HPCR (Level 24 – Tier 2/Stage II)** nel modello **R4 Series**.

VREDO

Configurazione degli schemi elettrici nel sistema di controllo del motore **JOHN DEERE ECU Denso (Level 16)** nel modello **VT2716**.