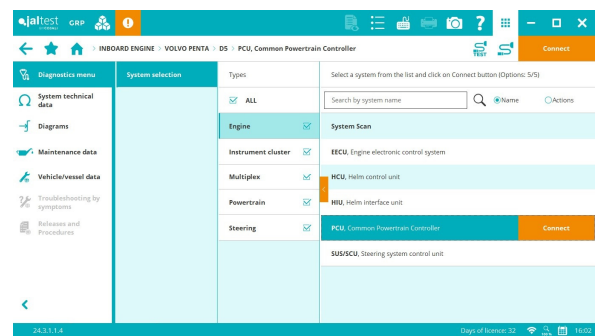
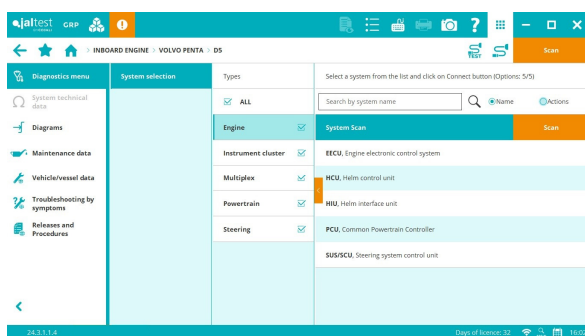




NEUHEITEN 24.3

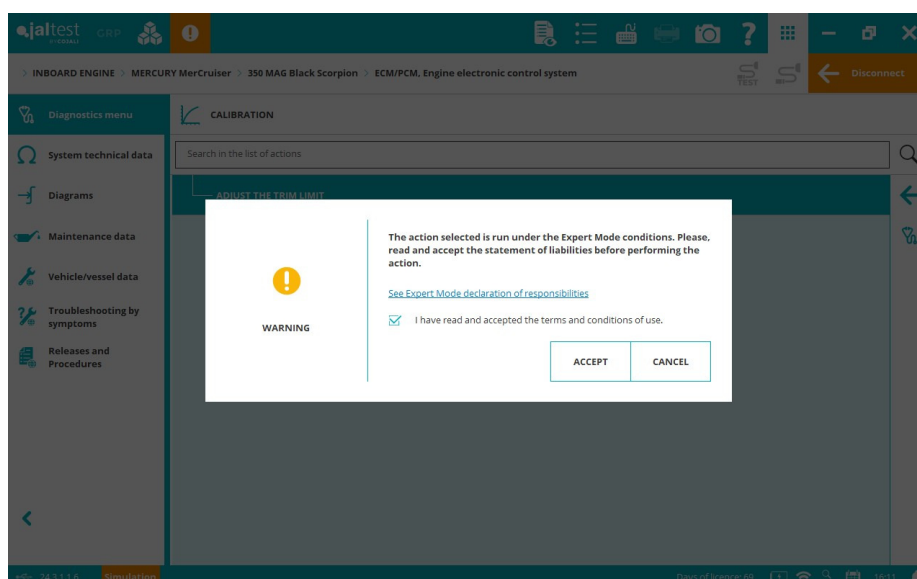
# AUTOMATISCHE SYSTEMERKENNUNG & VERBINDUNG

In dieser Version wurde die Position der Funktion zur automatischen Systemerkennung geändert. Sie erscheint nun standardmässig vorausgewählt in der Systemliste, wenn auf ein Modell zugegriffen wird. Die Auswahlfilter für den Systemtyp können so verwendet werden, dass nur die als Hauptsysteme bestimmten Systeme automatisch erkannt werden. Ausserdem wird ab dieser Version die Schaltfläche zum Verbinden mit einem System zusammen mit dem ausgewählten System angezeigt.

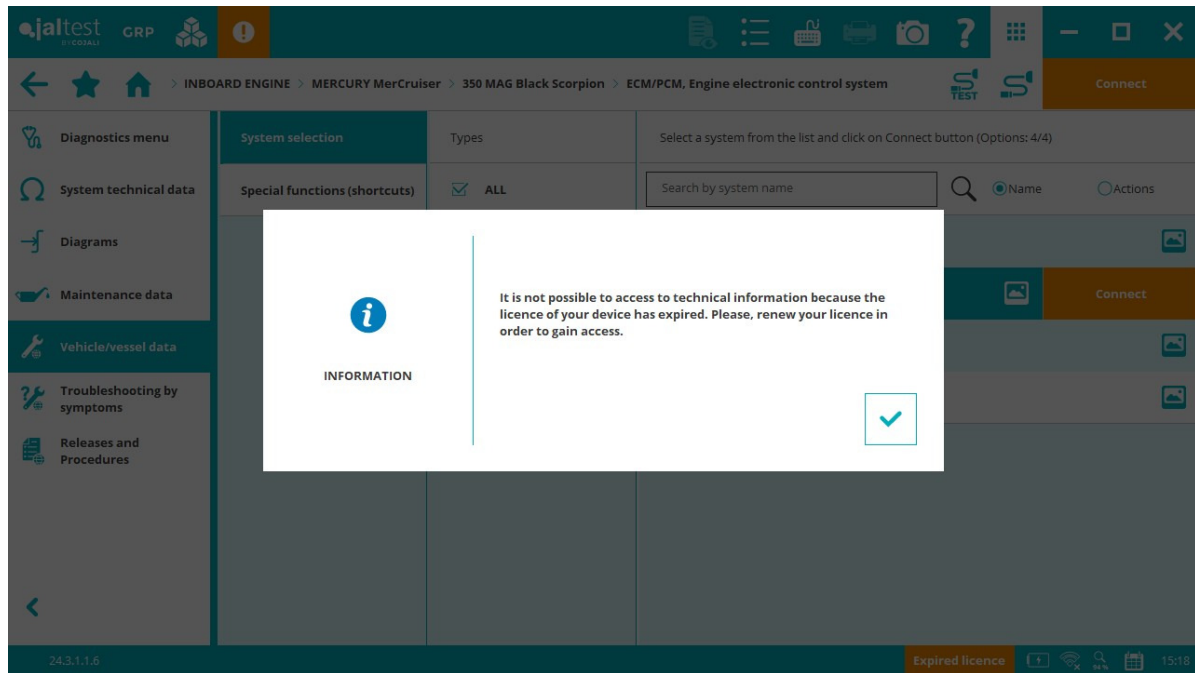


## WEITERE FUNKTIONALITÄTEN

- Die Zugangskontrolle für den Expertenmodus mittels Code entfällt. Daher gibt es ab dieser Version keinen Freischaltcode für den Expertenmodus mehr. Es genügt, die Allgemeinen Geschäfts- und Nutzungsbedingungen zu akzeptieren. Jaltest Diagnostics wird die Benutzer weiterhin bei allen erweiterten Aktionen, die dem Expertenmodus unterliegen, entsprechend warnen, damit die Benutzer die entsprechenden Vorsichtsmassnahmen treffen können. Für Organisationen, die den Expertenmodus-Code als nützlich erachten, wird empfohlen, über GRP Benutzerrollen einzurichten, um verschiedene Zugriffsebenen bereitzustellen.



- Verbesserte Darstellung der Messungen in den Diagnoseberichten.
- Um die Anzahl der Klicks beim Zugriff auf das System zu minimieren, werden die Anschlusshinweise nicht mehr direkt angezeigt. Weitere Informationen, wie z.B. Hinweise zum verwendeten Kabel, können über die Schaltfläche 'Anschlussinformation' abgerufen werden.
- Die Schaltflächen für technische Informationen werden nach Ablauf der Lizenz nicht mehr deaktiviert. Der Zugriff ist jedoch nicht erlaubt.



- Verbesserung der Verwaltung von Lizenzen und gebuchten Produkten. Ab sofort wird im Jaltest-Lizenzmenü der Status und das Ablaufdatum jedes gebuchten Moduls detailliert angezeigt.

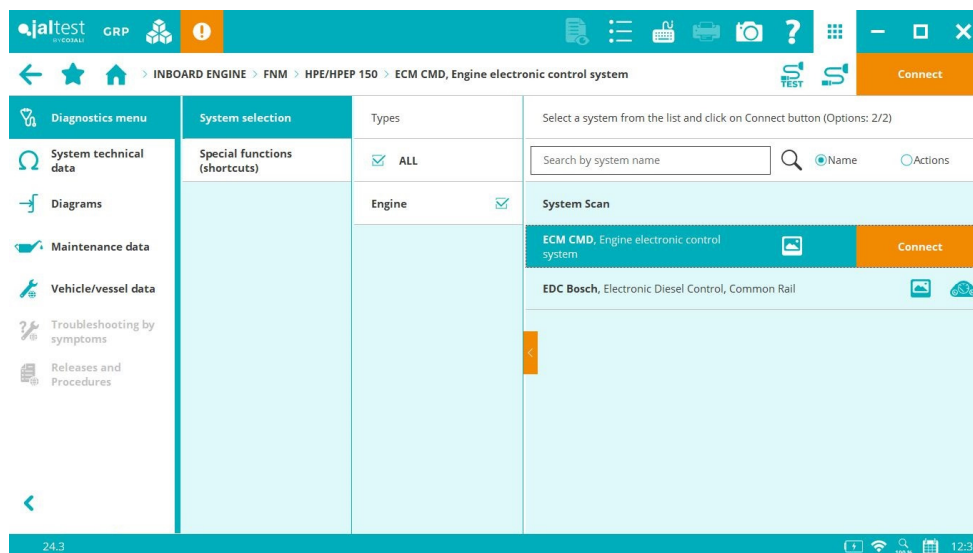
# DIAGNOSE UND SYSTEME

Bitte beachten Sie, dass dieses Dokument nur eine Zusammenfassung der wichtigsten Informationen dieser neuen Version ist. Bitte besuchen Sie Jaltest Report für weitere Informationen.

## INNENBORD

### FNM

⊕ **ECM CMD** - Motorsteuergerät bei Modellen ab 2005.

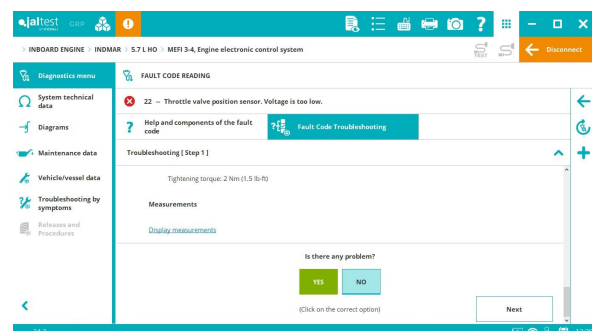


### ILMOR

Anleitungen zur Fehlersuche und Fehlerbehebung nach Fehlercode für alle Modelle mit den Systemen **MEFI 3-4**, **MEFI 5-7**, **ECM MV8** und **ECM G4**.

### INDMAR

Anleitungen zur Fehlersuche und Fehlerbehebung nach Fehlercode für alle Modelle mit den Systemen **MEFI 3-4**, **MEFI 5-7**, **ECM EControl** und **ECM G4**.

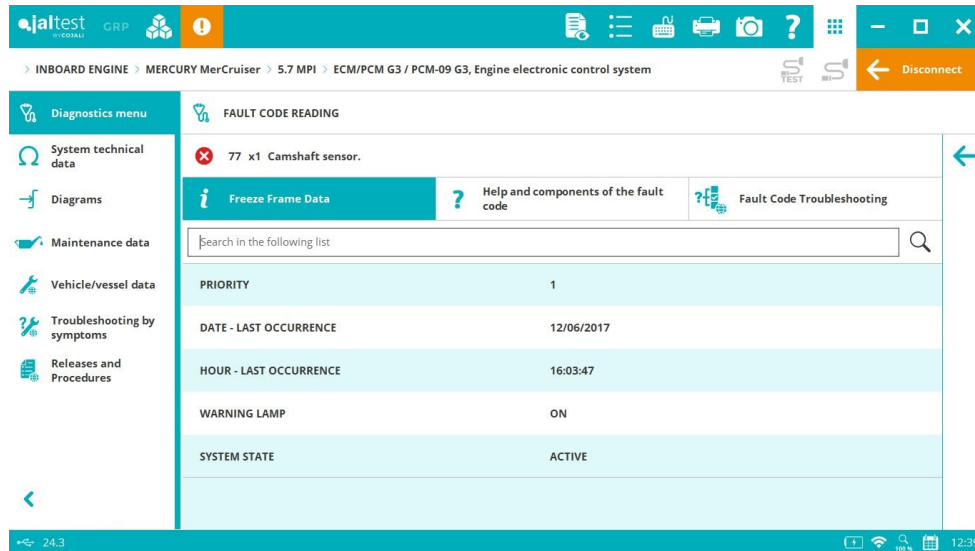


### KODIAK

Anleitungen zur Fehlersuche und Fehlerbehebung nach Fehlercode für alle Modelle mit dem System **MEFI 5-7**.

## MERCURY MerCruiser

**ECM/PCM 555 G3**- Motorsteuergerät: Auslesen der Fehlercodes mit zusätzlichen Informationen bezüglich den FFD-Fehlern.

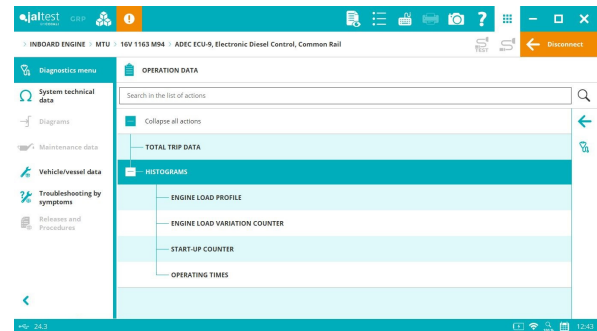
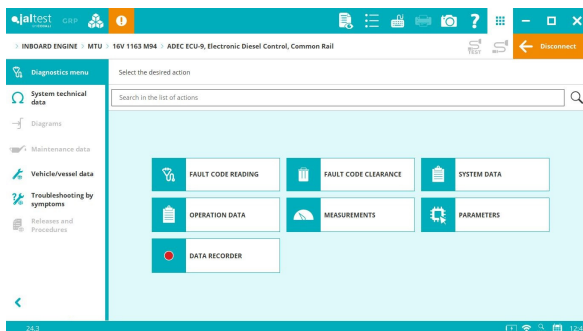


## MERCURY RACING

Neue Softwareversionen für die neuesten Modelle.

## MTU

**MTU ADEC ECU9**- Motorsteuergerät: Betriebsdaten, Histogramme, Fehlercodes auslesen und andere.



⊕ Modelle der **Baureihen R6 1600** und **1163**, die mit den Motorsteuergeräten **ADEC ECU7** und **ADEC ECU 9** ausgerüstet sind.

Erweitertes Angebot an Schaltplankonfigurationen für alle Modelle mit dem Motorsteuergerät **ADEC ECU9**, einschliesslich technischer Daten, Komponenteninformationen und Abbildungen.

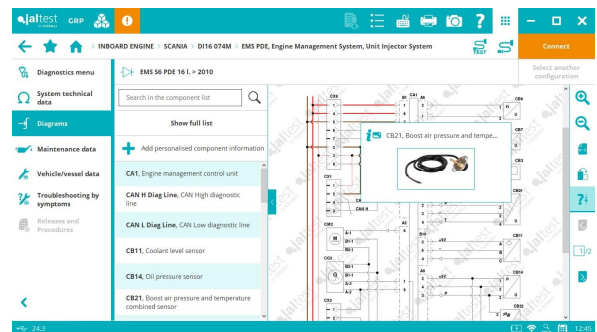
Motor- und Wartungsspezifikationen für zahlreiche Modelle der Marke wie **10V 2000 M86**, **16V 2000 M96** und **12V 4000 M60**, um nur einige zu nennen.

## PCM

Anleitungen zur Fehlersuche und Fehlerbehebung nach Fehlercode für alle Modelle mit den Systemen **MEFI 1-2**, **MEFI 3-4** und **ECM GCP**.

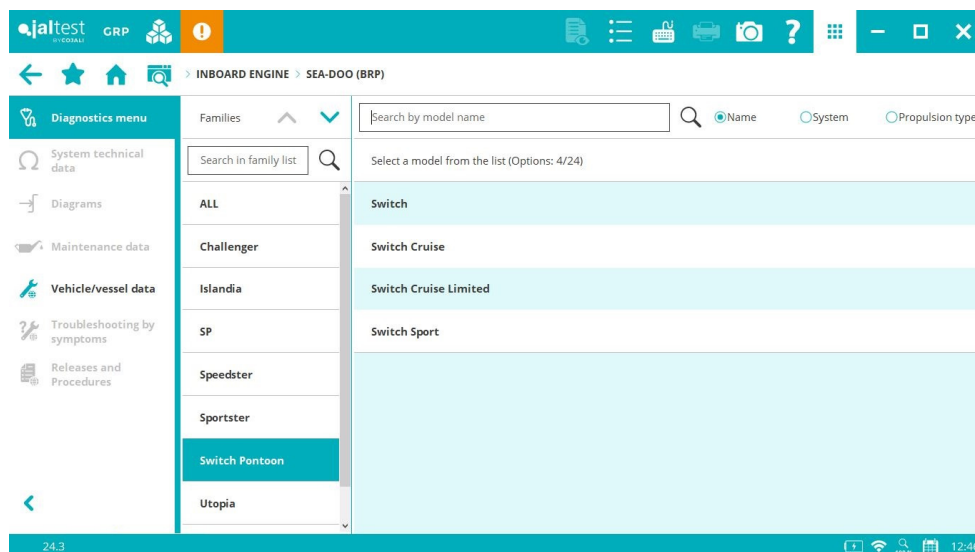
## SCANIA

Erweitertes Angebot an Schaltplan-konfigurationen, Komponenteninformationen, Motor- und Wartungsspezifikationen für zahlreiche Modelle der Marke wie **DI16 074M**, **DI16 084M**, **DI16 090M** und **DI16 304M** und weitere.



## SEA-DOO (BRP)

⊕ Modelle der Baureihe **Switch Pontoon**, die mit dem Motorsteuergerät **ECM Rotax** ausgerüstet sind und jetzt über erweiterte Funktionen wie Aktivierungen, Betriebsdaten, Wartungsreset und Kalibrierung der Ansaugdrossel verfügen.



## VETUS

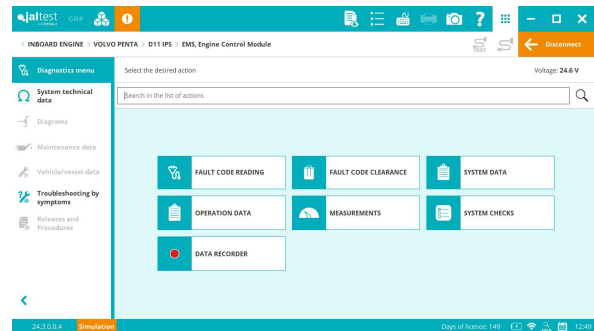
⊕ **ECM CMD**- Motorsteuergerät bei Modellen ab 2005.

## VOLVO PENTA Gasoline

Anleitungen zur Fehlersuche und Fehlerbehebung nach Fehlercode für alle Modelle mit den Systemen **MEFI 1-2**, **MEFI 3-4** und **ECM EGC**.

## VOLVO PENTA

- ⊕ Das Modell **D11 IPS** das mit der neuen **EMS**- Motorsteuerung ausgerüstet ist.



## YANMAR

- ⊕ Modelle der Serie **AYEM** die mit dem neuen Motorsteuergerät **ECM Yanmar** ausgerüstet sind.

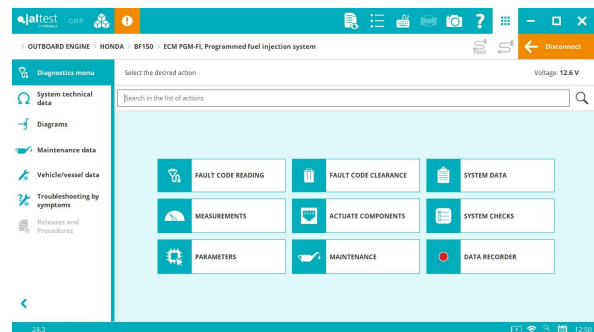
Motor- und Wartungsspezifikationen zahlreicher Modelle der Marke wie **4BY2-150**, **BY2-180**, **6BY2-220Z** und **6BY2-260Z**, sowie andere.

## AUSSENBORD

### HONDA

Anleitungen zur Fehlersuche und Fehlerbehebung nach Fehlercode für alle Modelle.

Neue Softwareversionen für die neuesten Modelle.

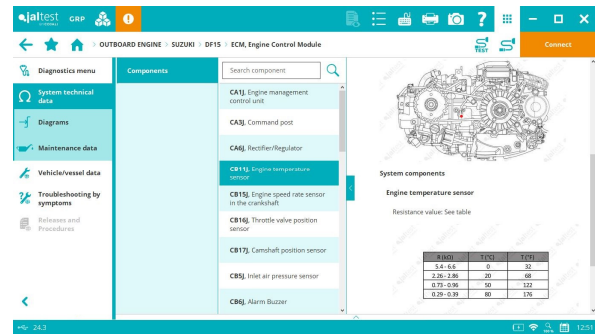


### MERCURY

Motorsteuergeräte **ECM/PCM 555** und **ECM 70 G3**: Auslesen der Fehlercodes mit zusätzlichen Informationen bezüglich den FFD-Fehlern.

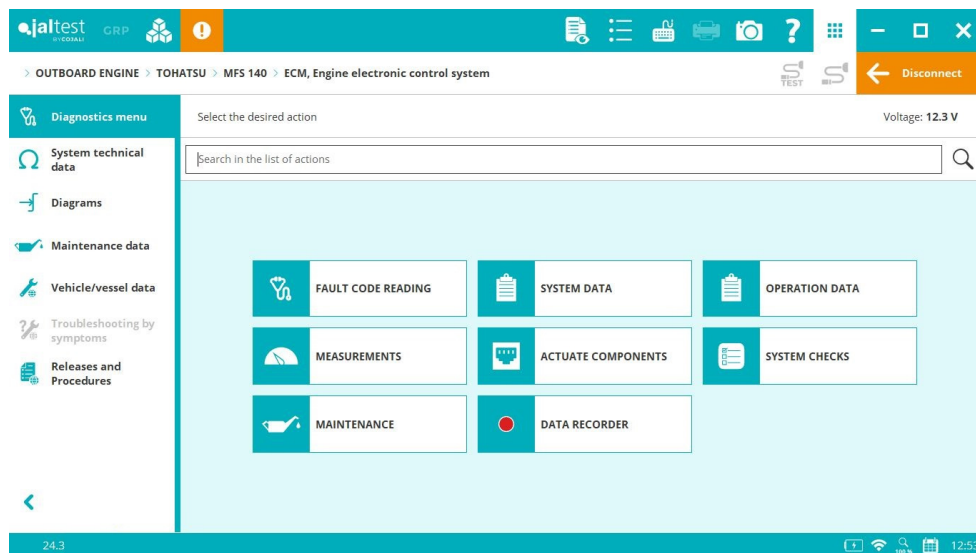
## SUZUKI

Motor- und Wartungsspezifikationen der Modelle **DF9,9**, **DF15**, **DF20A**, **DF40** und **DF50**.



## TOHATSU

Motorsteuergerät **ECM** bei den Modellen **MFS75**, **90**, **100**, **115** und **140**: Aktivierung der Einspritzdüsen, Zylinderabschaltung, Prüfung des Leerlaufregelventils und Prüfung der Zündvoreinstellung.



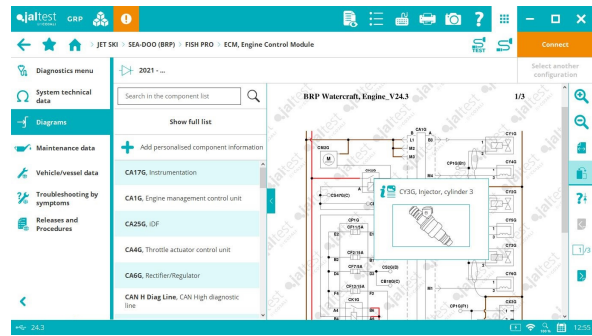
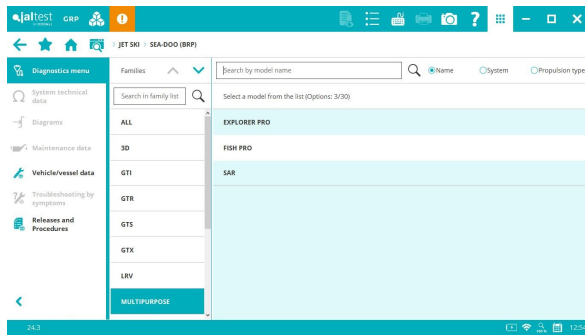
## JET SKI

### SEA-DOO (BRP)

⊕ Utility-Jetski Modelle **SAR** und **EXPLORER PRO**.

Erweitertes Angebot an Schaltplankonfigurationen der Systeme **ECM**, **INS** und **IS** für zahlreiche Modelle der Marke.





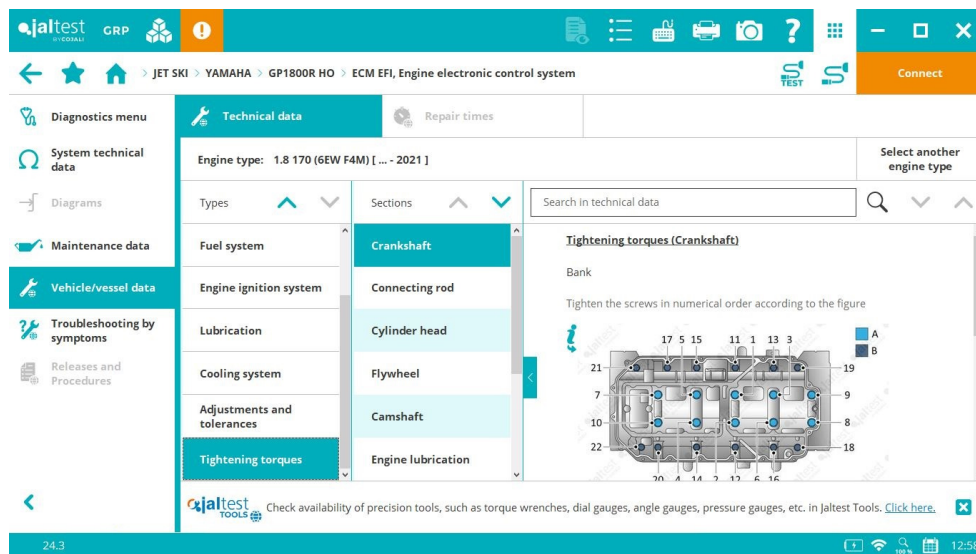
## HONDA

Anleitungen zur Fehlersuche und Fehlerbehebung nach Fehlercode für alle Modelle.

## YAMAHA

⊕ Modelle **GP1800R, GP1800R HO, GP1800R SVHO, VX110 Deluxe, VX110 Sport, GP SVHO, FX Limited SVHO, FZR SVHO, FZS SVHO** und **VX Limited HO**.

Erweiterung der technischen Daten.



# STATIONÄRMOTOR

## CATERPILLAR

Motorsteuerungssystem der Motoren **C-27** und **C-32** (bei CDL): Konfiguration der Einspritzparameter.

**ARD**- Abgasnachbehandlungssystem: Systemchecks.

## DEUTZ

Motorsteuergerät **EMR5 EDC MD1** (bei SAE J1939) : Wartungsreset zur Korrektur des Aschegehalts im Dieselpartikelfilter DPF.

## DOOSAN

⊕ Motorsteuergerät **DL06/DL08 Stage V**.

Motorsteuerungen **DM01, DM02** und **DM03**: Systemchecks, Konfiguration der Einspritzparameter und Rücksetzen des Ölwechselzählers.

## JCB

**DieselMax 448, Stage V**- Motorsteuergerät: Aktivierungen, Systemchecks, Parameterkonfiguration und Wartungsreset.

## PERKINS

Motorsteuerungssysteme der Motoren **1204E, 1206E** und **9043** (bei SAE J1939): Löschen der Fehlercodes in den CAN-Leitungen.