



NOVITÀ 25.1

# NOVITÀ DEL SOFTWARE

---

- Nel menù principale è stato aggiunto un accesso all'elenco dei **MODULI ADDIZIONALI**, in modo che tutti gli utenti possano consultare i moduli addizionali disponibili.
- Informazioni tecniche relative anche ai **componenti dello schema per modello**.
- Durante il collegamento a un sistema, è stata abilitata la possibilità di guidare l'utente verso un'azione specifica, come la calibrazione dell'unità di controllo, nel caso in cui durante il collegamento si rilevi che il sistema non è calibrato.
- Si abilita l'accesso al processo di **diagnosi manuale dalle guide di riparazione**.
- Possibilità di associare i video a codici di guasto specifici. Ciò consente di associare un video ritenuto di interesse a un codice di guasto specifico per agevolare le diagnosi future.
- Adesso è possibile visualizzare anche le marche e i modelli offerti dalla copertura Jaltest nei vari moduli, anche se non si dispone di una licenza, per consultare facilmente le possibili coperture da sottoscrivere.
- Durante il processo di installazione del software Jaltest Diagnostics, si offre la possibilità di accettare la cessione dei dati di contatto a terze parti con lo scopo di **generare nuove opportunità commerciali per l'officina**.

Questo documento è un riepilogo delle informazioni più importanti di questa nuova versione. Per maggiori informazioni, si prega di consultare Jaltest Report.

# DIAGNOSI E SISTEMI

---

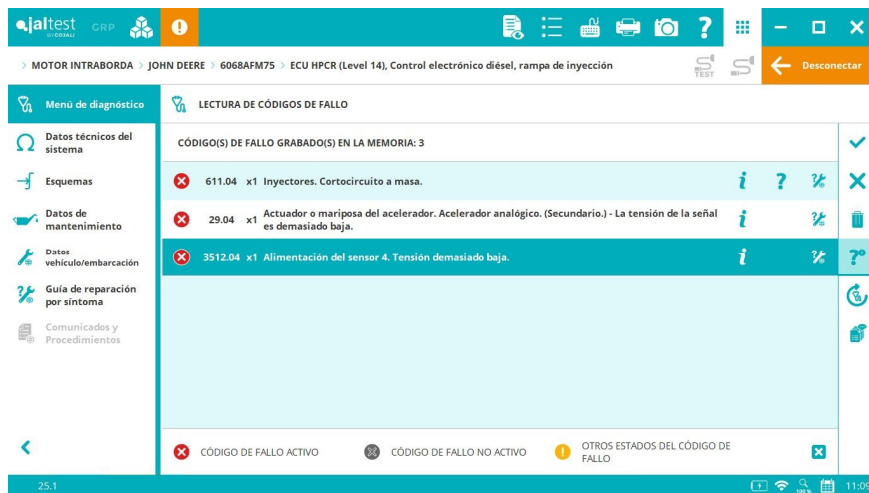
## ENTROBORDO

### ILMOR

Ampliamento dei tipi di motori per i modelli **6.0 L MV8** e **6.2 L MV8**.

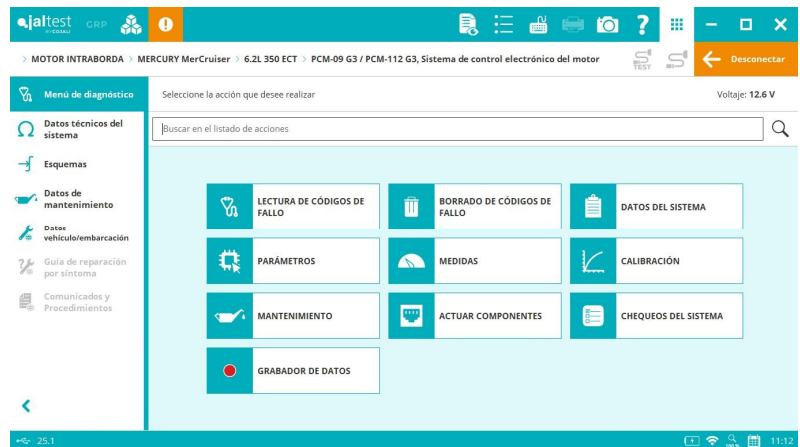
## JOHN DEERE

- Miglioramento della compatibilità del sistema **ECU Denso (Level 16)** con motori entro bordo e motori stazionari.
- Guide di riparazione per codice di guasto per tutti i modelli con sistemi **ECU Denso (Level 14)**.



## MERCURY MerCruiser

Nuove varianti software, codici di guasto e misure applicabili ai modelli con sistemi di gestione del motore **PCM-09** e **PCM-112**.



## MERCURY RACING

Nuove varianti software, codici di guasto e misure applicabili ai modelli con sistemi di gestione del motore **PCM-09**.



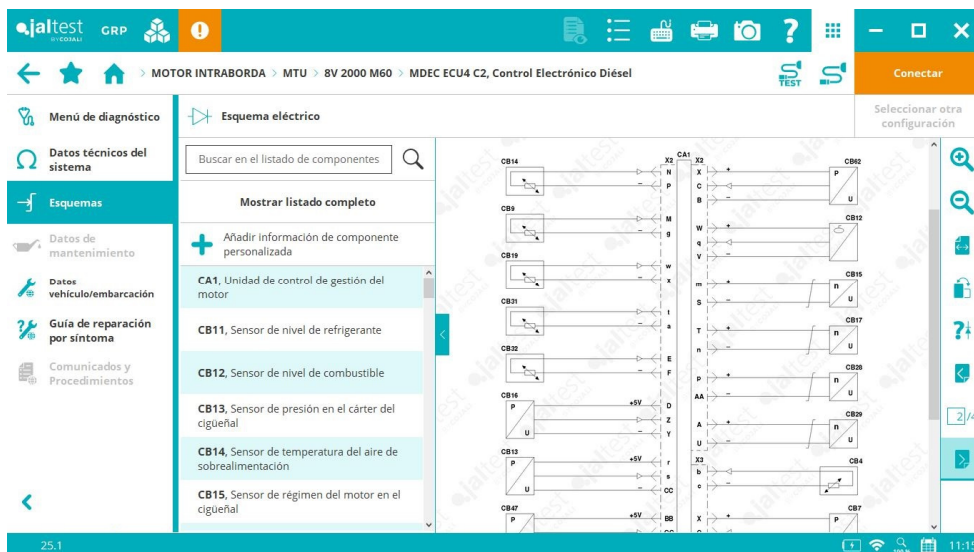
The screenshot shows the jaltest software interface for a Mercury Racing engine. The top navigation bar includes the jaltest logo, a menu icon, and a 'Desconectar' button. The main header displays the engine model: 'MOTOR INTRABORDA > MERCURY Racing > 1100 QC4v > ECM/PCM-555 G3 / PCM-09 G3, Sistema de control electrónico del motor'. The left sidebar contains a 'Menú de diagnóstico' with options: 'Datos técnicos del sistema', 'Esquemas', 'Datos de mantenimiento', 'Datos vehículo/embarcación', 'Guía de reparación por síntoma', and 'Comunicados y Procedimientos'. The main area is titled 'DATOS DEL SISTEMA \ HORAS DE FUNCIONAMIENTO DEL MOTOR'. It features a table with engine operating ranges and running times.

	RÉGIMEN DEL MOTOR (rpm)	TIEMPO DE FUNCIONAMIENTO	
RANGO 1	0 - 749	29:51	hh:mm
RANGO 2	750 - 1499	06:15	hh:mm
RANGO 3	1500 - 2999	31:38	hh:mm
RANGO 4	3000 - 3499	07:17	hh:mm
RANGO 5	3500 - 3999	00:29	hh:mm
RANGO 6	4000 - 4499	00:09	hh:mm
RANGO 7	4500 - 4999	00:00	hh:mm
TIEMPO DE FUNCIONAMIENTO DESDE EL ÚLTIMO RESET		75:39	hh:mm
HORAS DE SERVICIO		75:39	hh:mm

At the bottom, there is a status bar showing '25.1' and system icons.

## MTU

Miglioramento delle informazioni tecniche nel sistema **MDEC ECU-4**: schemi elettrici, dati tecnici del sistema, dati tecnici del tipo di motore.

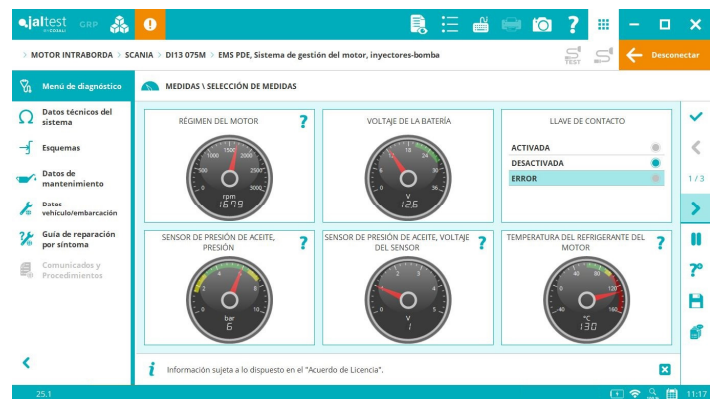


The screenshot shows the jaltest software interface for an MTU engine. The top navigation bar includes the jaltest logo, a menu icon, and a 'Conectar' button. The main header displays the engine model: 'MOTOR INTRABORDA > MTU > 8V 2000 M60 > MDEC ECU4 C2, Control Electrónico Diésel'. The left sidebar contains a 'Menú de diagnóstico' with options: 'Datos técnicos del sistema', 'Esquemas', 'Datos de mantenimiento', 'Datos vehículo/embarcación', 'Guía de reparación por síntoma', and 'Comunicados y Procedimientos'. The main area is titled 'Esquema eléctrico' and shows a detailed electrical wiring diagram. A search bar is present at the top of the diagram area. The bottom status bar shows '25.1' and system icons.

## SCANIA

- Sviluppo del nuovo modello **DI13 075M** con sistema di gestione del motore **EMS PDE (EDC MS6.2)** con l'aggiunta delle seguenti funzionalità:

- Lettura dei codici di guasto
- Dati della ECU
- Misurazioni in tempo reale
- Attivazioni dei componenti
- Dati tecnici del motore
- Tagliandi di manutenzione
- Schemi elettrici, inclusi i dati tecnici e le immagini della posizione dei componenti

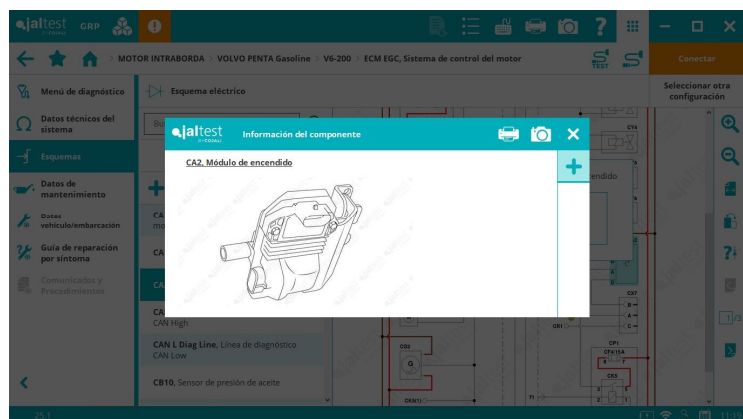


## VOLVO PENTA

Ampliamento dei dati tecnici dei tipi di motori per i modelli **D4 e D6**.

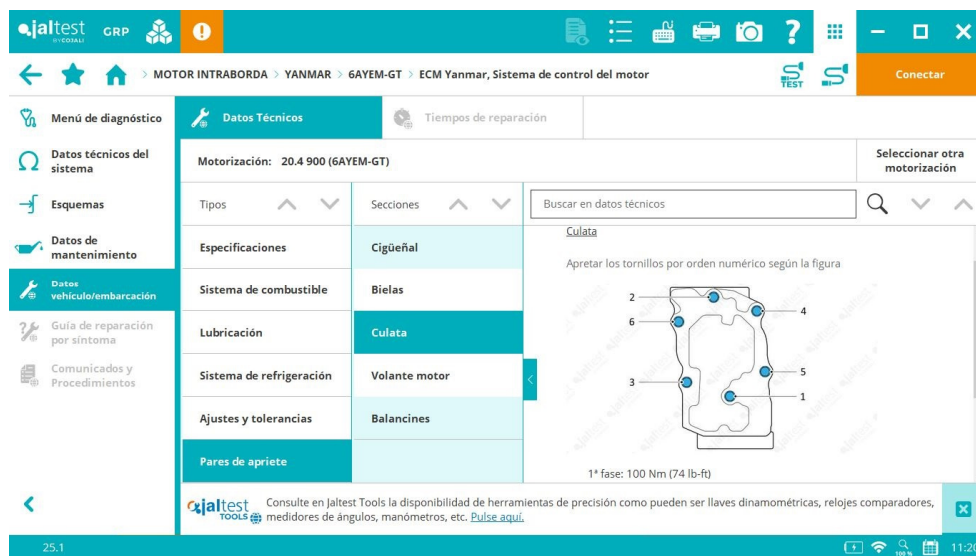
## VOLVO PENTA Gasoline

Miglioramenti negli schemi e nelle informazioni tecniche nel sistema **ECM EGC** per le famiglie di modelli **4.3, 5.0, 5.7, V6, V8**.



## YANMAR

Si creano tipi di motori per i modelli **6AYEM-ET, 6AYEM-GT, 6AYEM-ST**.



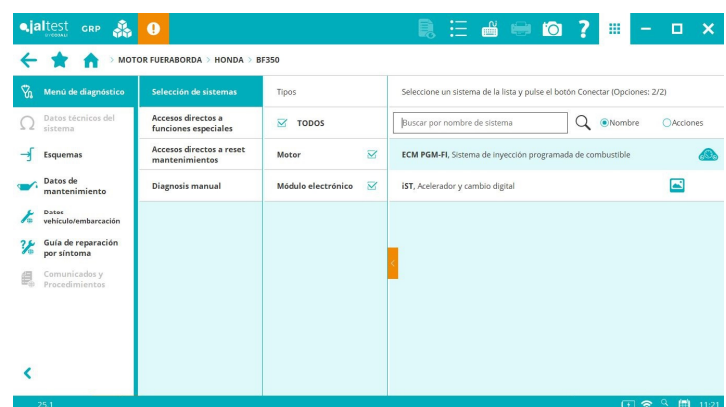
## FUORIBORDO

### HONDA

- Sviluppo del nuovo modello **BF350** con sistema di gestione del motore **ECM PGM-FI** e modulo elettronico **iST, Acceleratore e cambio digitale** completando le seguenti funzionalità:

#### ECM PGM-FI

- o Lettura dei codici di guasto
- o Dati della ECU
- o Misurazioni in tempo reale
- o Attivazioni dei componenti
- o Parametrizzazioni
- o Reset delle manutenzioni
- o Dati tecnici del motore
- o Tagliandi di manutenzione
- o Schemi elettrici, inclusi i dati tecnici e le immagini della posizione dei componenti
- o Guide di riparazione

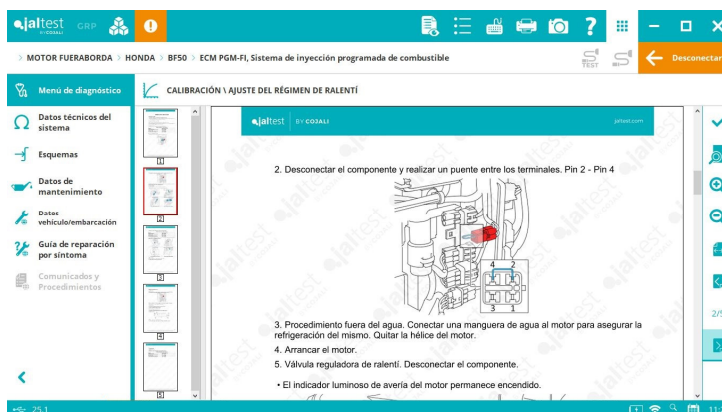


#### iST, Acceleratore e cambio digitale

- o Dati della ECU
- o Parametrizzazioni

## ECM PGM-FI

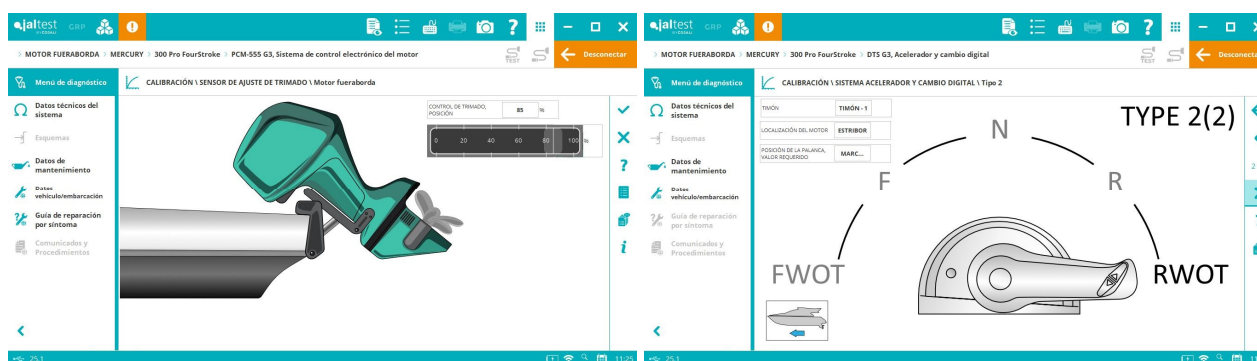
- o Ampliamento delle funzioni avanzate di diagnosi in alcune varianti del modello **BF250**, tra cui l'attivazione delle bobine di accensione, l'attivazione della valvola VTEC, la disattivazione dei cilindri e il reset dopo la manutenzione.
- o Sviluppo della calibrazione del regime di minimo per i modelli **BF40, BF50, BF60, BF65, BF75, BF80, BF90, BF100, BF115, BF130, BF105, BF135, BF140, BF150, BF175, BF200, BF225, BF250**.
- o Guide di riparazione Smart per codice di guasto per tutti i modelli.



- ⊕ Sistema di gestione del motore **ECM PGM-FI (2-pin)** che si applica ai modelli **BF115** e **BF130**.

## MERCURY

- Nuove varianti del software applicabili ai modelli più recenti dei sistemi **ECM 70 G3** e **ECM/PCM 555**.
- Creazione della famiglia **Pro FourStroke** con i modelli **200 Pro FourStroke, 250 Pro FourStroke, 300 Pro FourStroke**.



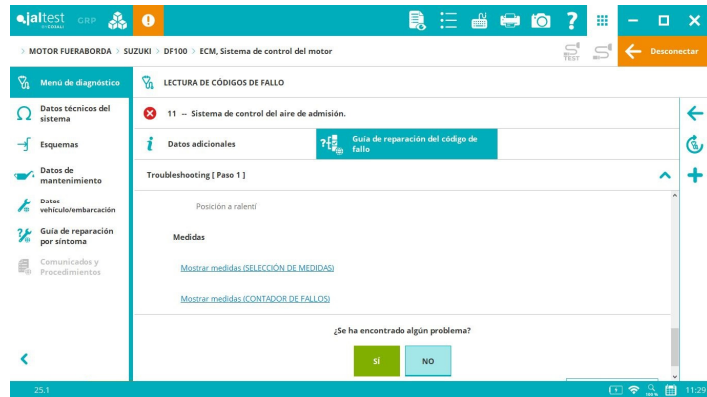
## MERCURY RACING

Ampliamento di tutte le varianti del software applicabili ai modelli più recenti con sistema di gestione del motore **PCM-112**.



## SUZUKI

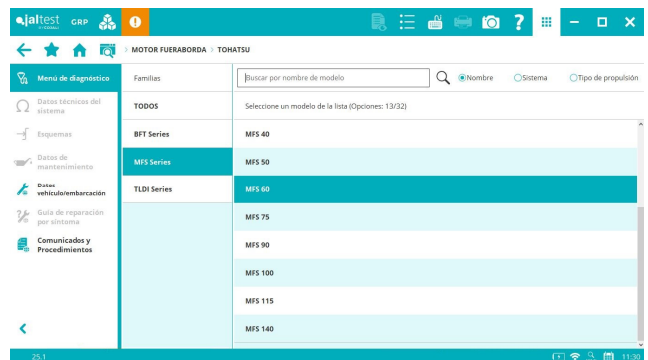
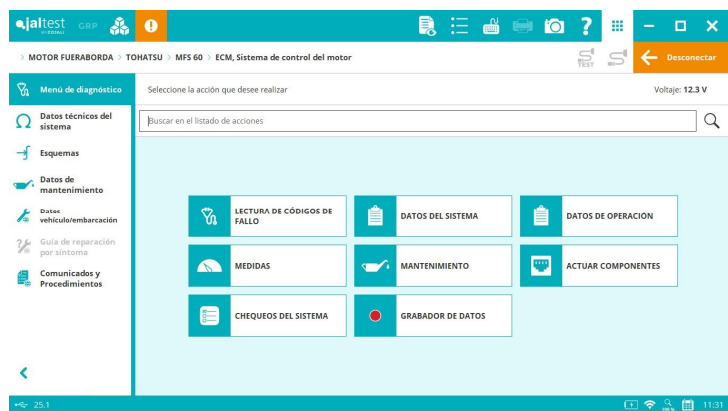
Guide di riparazione Smart per codice di guasto per tutti i modelli con sistema di gestione del motore **ECM**.



## TOHATSU

⊕ Sviluppo del nuovo sistema di controllo elettronico del motore **ECM** per includere i nuovi modelli **MFS 40, MFS 50 e MFS 60** e completare la copertura della famiglia **MFS Series**.

- Nuovo cavo (**JDC 633A**) che consente di collegarsi al sistema di gestione del motore dei modelli **MFS 40, MFS 50 e MFS 60**.



## YAMAHA

Si include la funzionalità del reset del rotore per i modelli **F350**.



# MOTO D'ACQUA

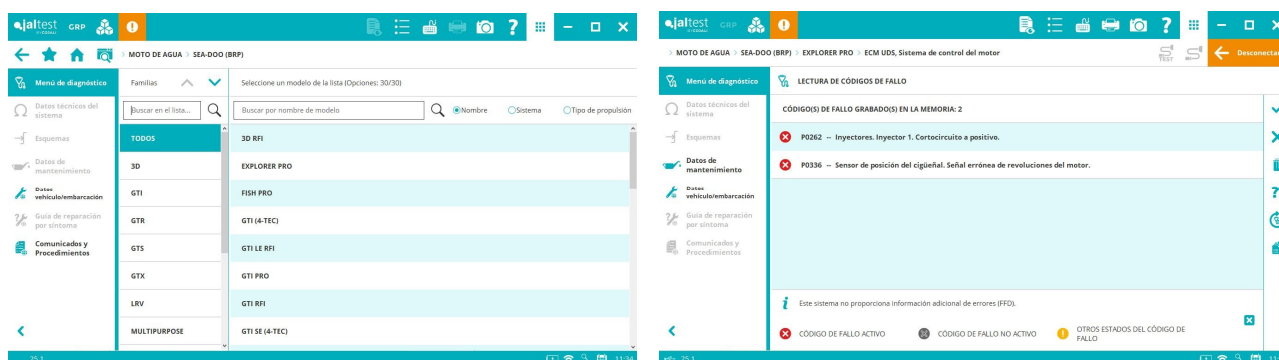
## KAWASAKI

Miglioramento nella presenza di codici di guasto per tutti i modelli della famiglia **ULTRA**.

## SEA-DOO (BRP)

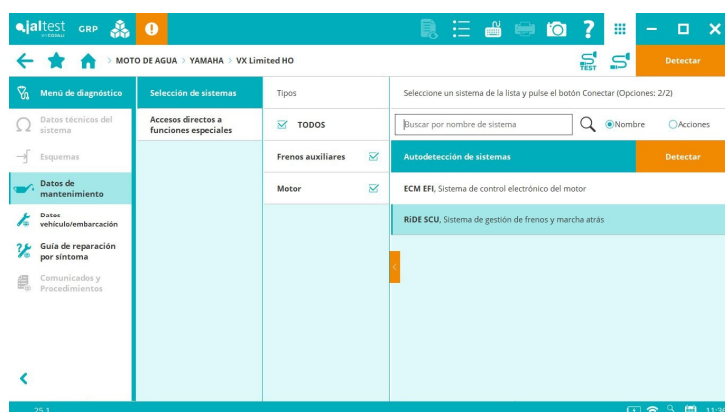
⊕ Nuovo sistema di gestione del motore **ECM** (cambio di tecnologia nelle unità di controllo KWP2000 a UDS nel 2024) per i seguenti modelli:

- **EXPLORER PRO**
- **FISH PRO**
- **GTI (4-TEC)**
- **GTI PRO**
- **GTI SE (4-TEC)**
- **GTR**
- **GTX (4-TEC)**
- **GTX LIMITED (4-TEC)**
- **GTX PRO**
- **RXP-X (4-TEC)**
- **RXT-X (4-TEC)**
- **SPARK**
- **SPARK TRIXX**
- **WAKE**
- **WAKE PRO**



## YAMAHA

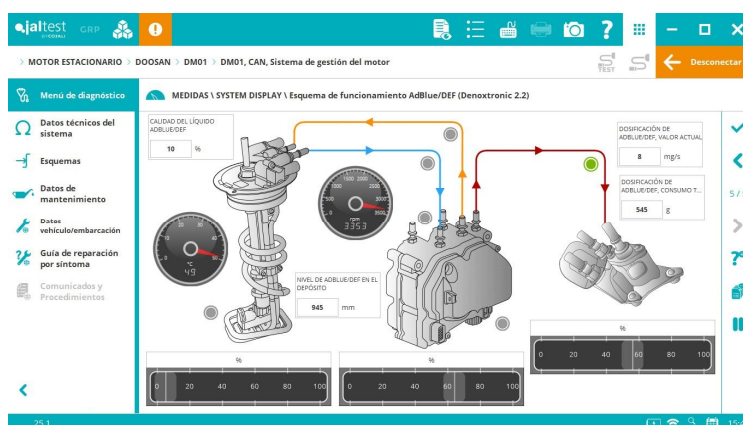
- Nuove varianti del software del sistema **ECM EFI** applicabili ai modelli più recenti.
- Si includono nuove varianti del software del sistema **RiDE SCU** applicabili ai modelli più recenti per il caricamento della calibrazione della paratia del freno.



## MOTORI STAZIONARI

### DOOSAN

Il System Display è stato aggiunto ai sistemi di controllo del motore **DOOSAN DM01, DM02, DM03** (SAE J1939).

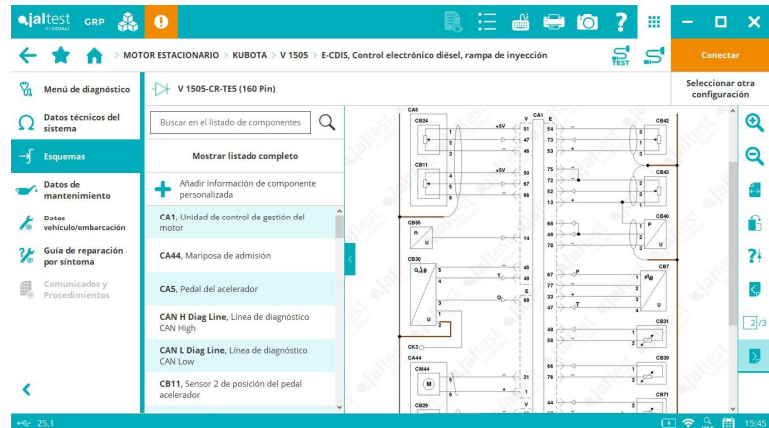


### CATERPILLAR

Sistema di controllo del motore **C-3.4B** (SAE J1939), reset della modalità di induzione, causato da problemi nel sistema di post-trattamento dei gas di scarico.

## KUBOTA

Ampliamento delle configurazioni degli schemi elettrici nei sistemi di controllo del motore **E-CDIS** (SAE J1939) per i modelli **V1505**, **V2607** e **V3307**.



## LIEBHERR

Sistema di controllo del motore **ECU3** (UDS), System Display per l'impianto del combustibile e reset della manutenzione dopo la sostituzione del filtro antiparticolato diesel DPF.