



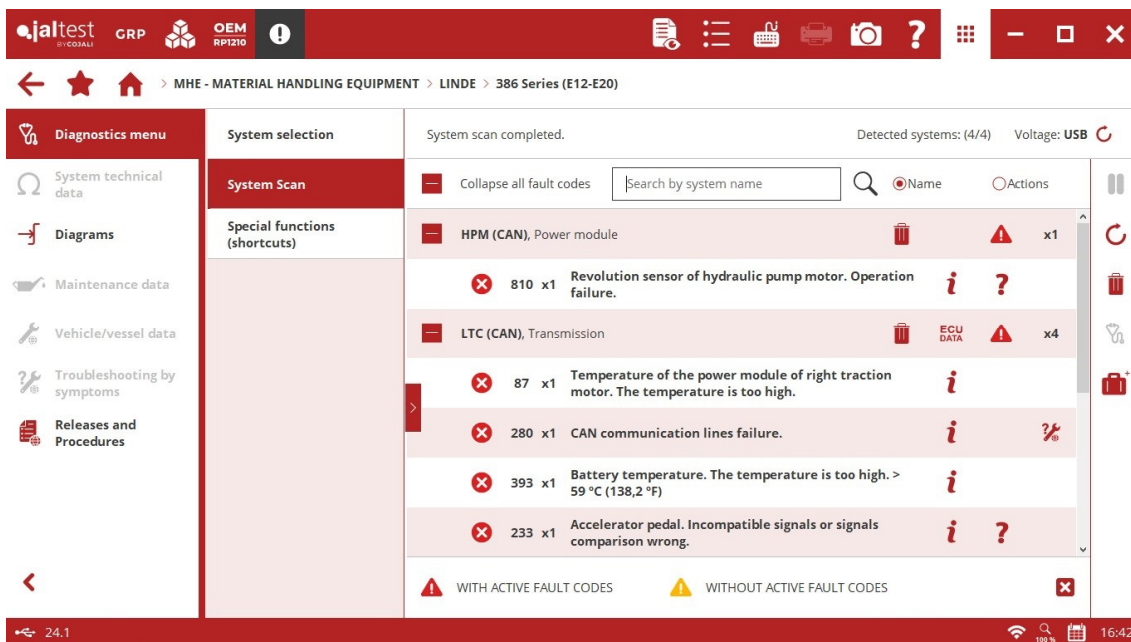
NOUVEAUTÉS 24.1

NOUVEAUTÉS DU LOGICIEL

La nouvelle version du logiciel Jaltest 24.1 propose, une fois de plus, des améliorations et des nouveautés qui mettent en évidence que cet outil est une référence dans le diagnostic multimarque des véhicules industriels, des machines agricoles, des machines de construction, de l'équipement de manipulation de matériaux et des embarcations.

Les nouveautés suivantes dans l'interface graphique permettent de :

- Ajouter des nouveaux formats aux cellules des tableaux et mettre en évidence les données.
- Joindre le rapport de diagnostic à un Jaltest Feedback.
- Maintenir activé le mode expert à chaque connexion du logiciel.
- Effacer les codes défauts directement à partir des résultats d'un processus d'auto-détection de systèmes.

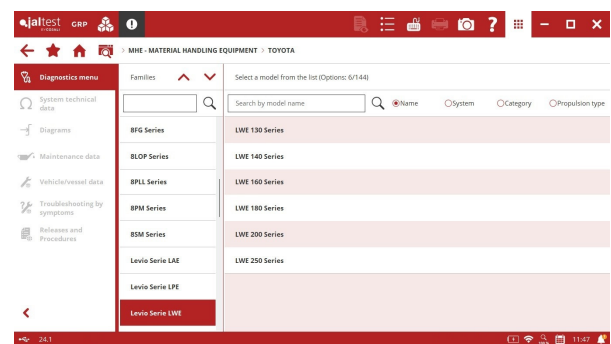
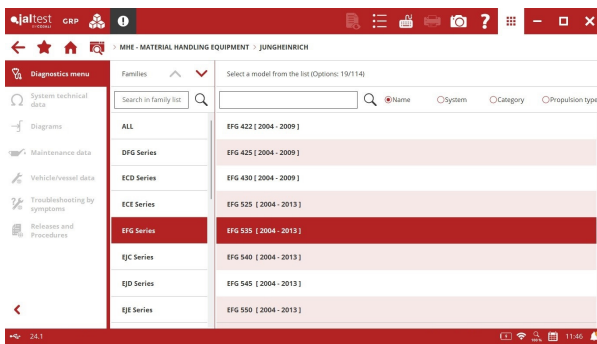


MARQUES ET MODÈLES

Veillez noter que ce document n'est qu'un résumé des informations les plus importantes de cette nouvelle version. Pour plus d'informations, veuillez consulter le Jaltest Report.

Dans cette version, les marques **PB** et **ZPMC** ont été ajoutées.

Aussi, le nombre de modèles a augmenté sur les marques **BT** (famille Cargo Serie CE), **JUNGHEINRICH** (famille EFG Series), **MOFFETT** (famille M8 Series), **STILL** et **TOYOTA** où ont été ajoutés les modèles électriques de transpalette, gerbeur et Chariot préparateur de commandes.

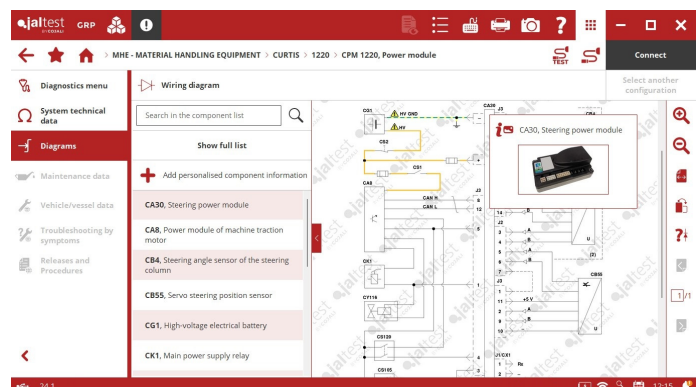


DIAGNOSTICS ET SYSTÈMES

CURTIS

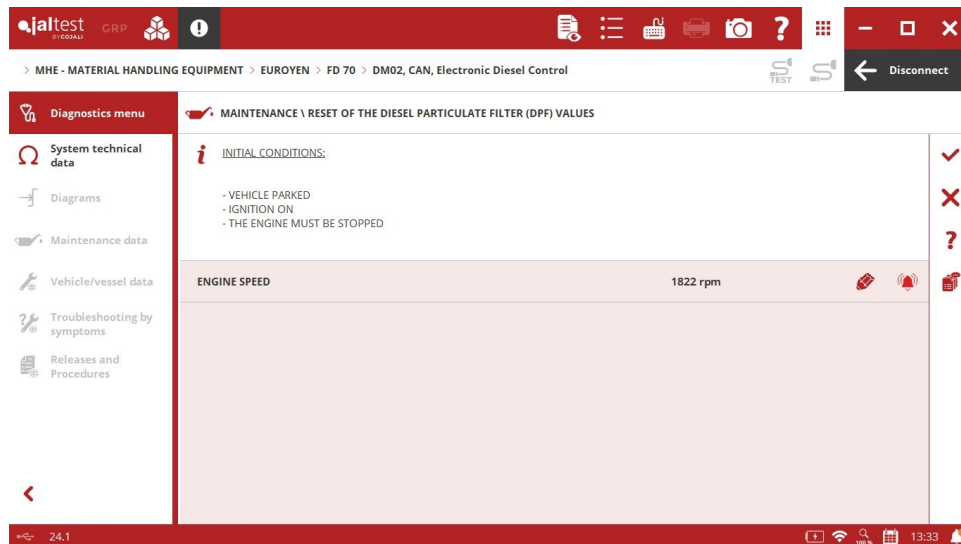
Connecteur **JDC 569.9**.

Module de puissance **CPM 1220** qui comprend les configurations des schémas électriques.



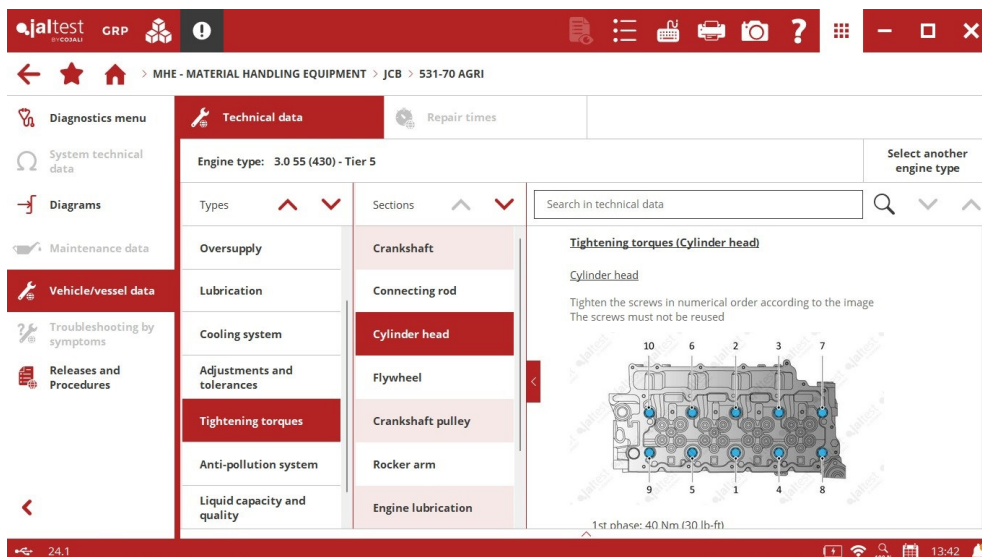
EUROYEN

Système de contrôle du moteur **Doosan DM02**, réinitialisation des valeurs du filtre à particules diesel FAP.



JCB

Données du véhicule sur les modèles **531** (famille **500 Series**) qui comprennent les schémas des courroies, couples de serrage et beaucoup plus.



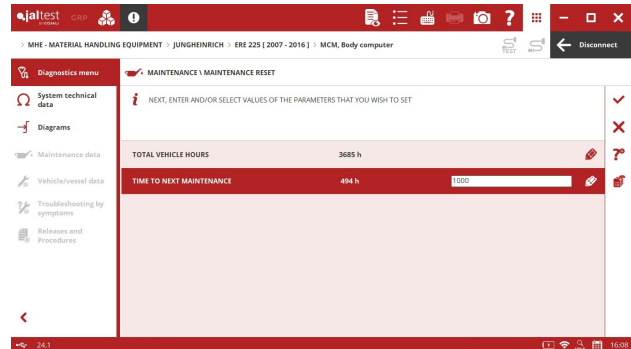
JLG

Système de contrôle du moteur **EMR5 – EDC MDI**, activations et vérifications du système.

JUNGHEINRICH

Ordinateur Central **MCM**, calibrage de la direction pour les modèles **EFG 110, EFG 113** et **EFG 115**.

Ordinateur Central **MCM**, réinitialisation de maintenance sur les en transpalettes de la famille **ERE Series**.



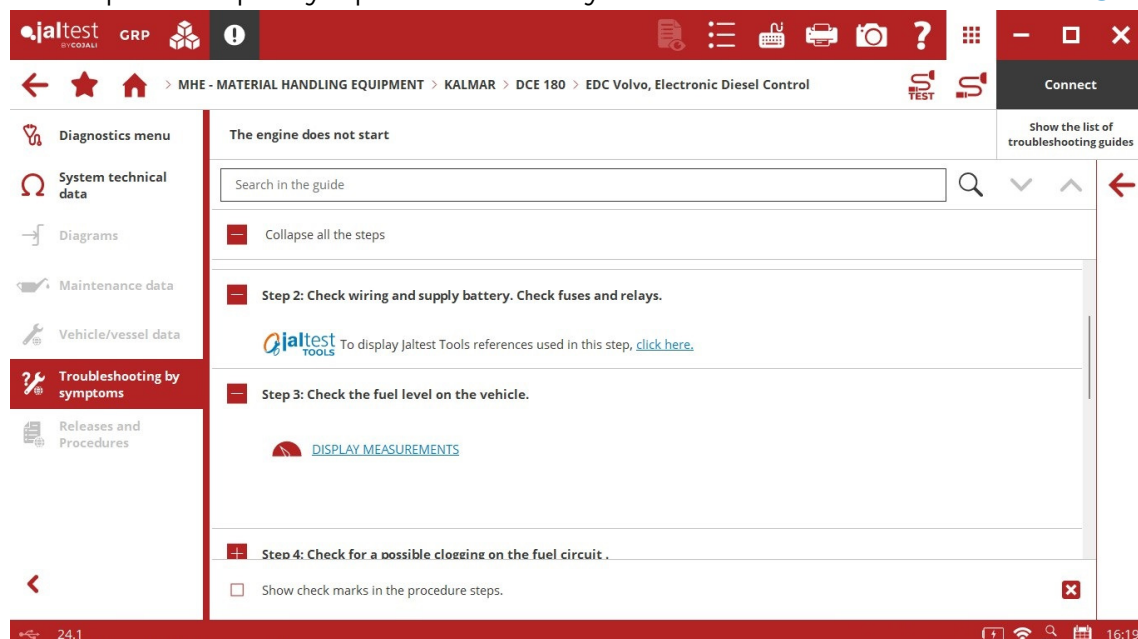
En plus, les configurations des schémas électriques ont été ajoutées pour les chariots préparateur de commandes, les gerbeurs et les transpalettes dans les familles **ECE Series, EJD Series, EMC Series, EMD Series, ERC Series, ERD Series, ESC Series, ESD Series** et **ESE Series**.

LINDE

Configurations des schémas électriques du module de puissance **LAC** pour les modèles des familles **T Series, 1151 Series** ou **L Series, 1172 Series**.

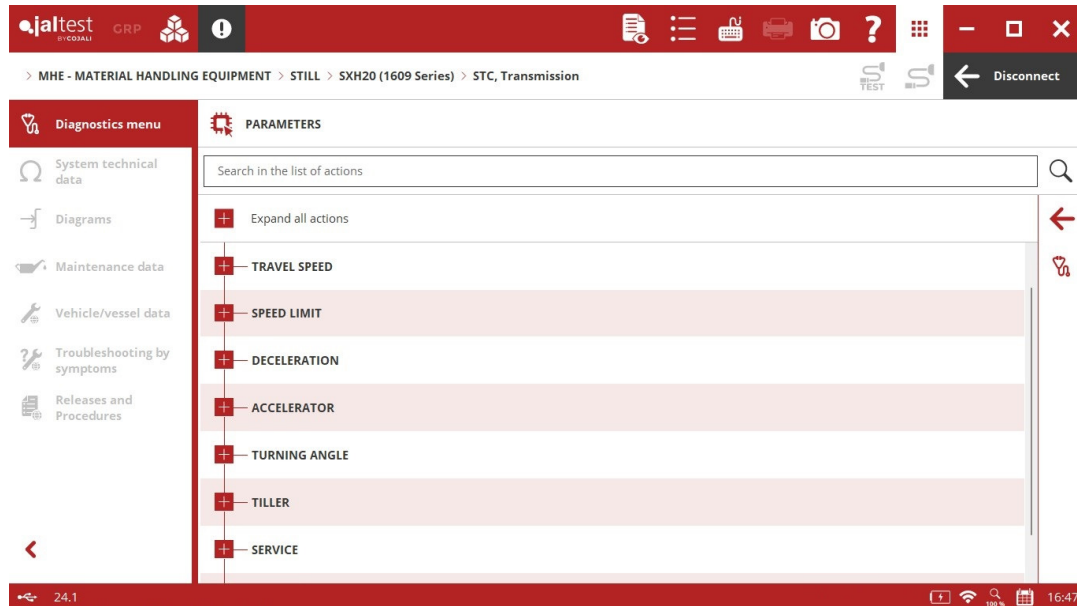
KALMAR

Guide de réparation par symptôme dans le système de contrôle du moteur **EDC Volvo**.

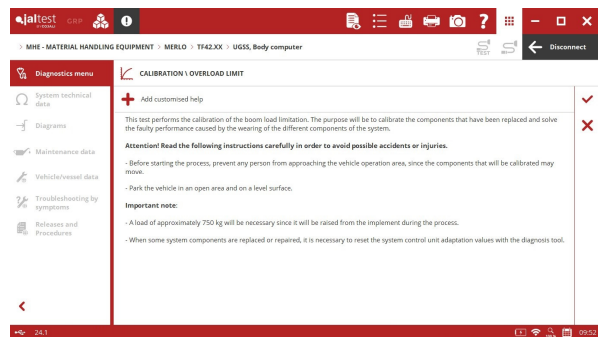
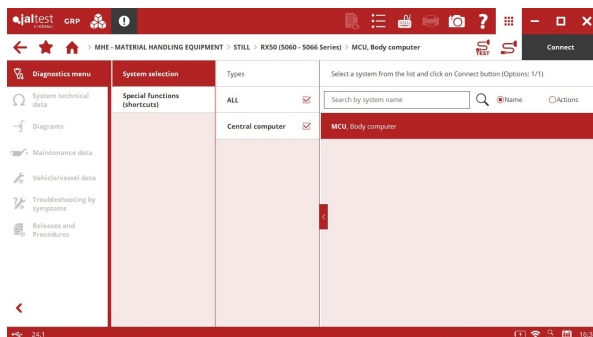


MERLO

Système de gestion de la charge **UGSS**, calibrage de la limite de surcharge.



STILL



- ⊕ Ordinateur central **MCU** sur les chariots élévateurs électriques **Rx50** de deuxième génération.

Système **LAC** pour les transpalettes et les gerbeurs électriques, configuration des paramètres de contrôle de la vitesse de déplacement, de l'accélération, de sécurité et de la gestion d'économie d'énergie, etc.

TOYOTA

Fonctionnalités de calibrage des leviers de contrôle à travers de l'Ordinateur Central **BC** pour les chariots élévateurs **8FD Series** et **8FG Series** avec les moteurs diesel et GPL.

