

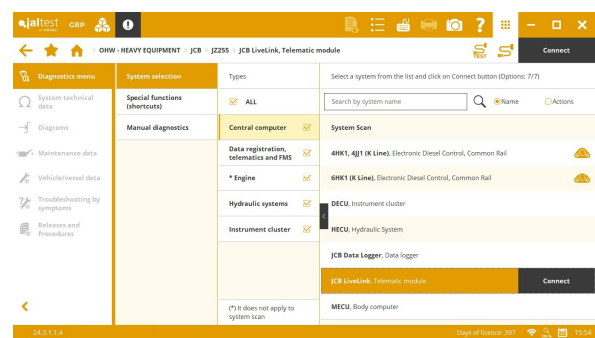
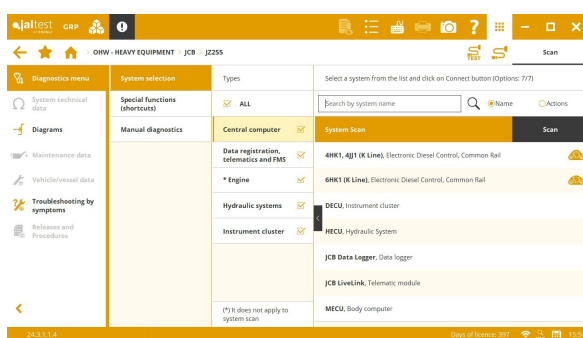


## NEUHEITEN 24.3

# AUTOMATISCHE SYSTEMERKENNUNG & VERBINDUNG

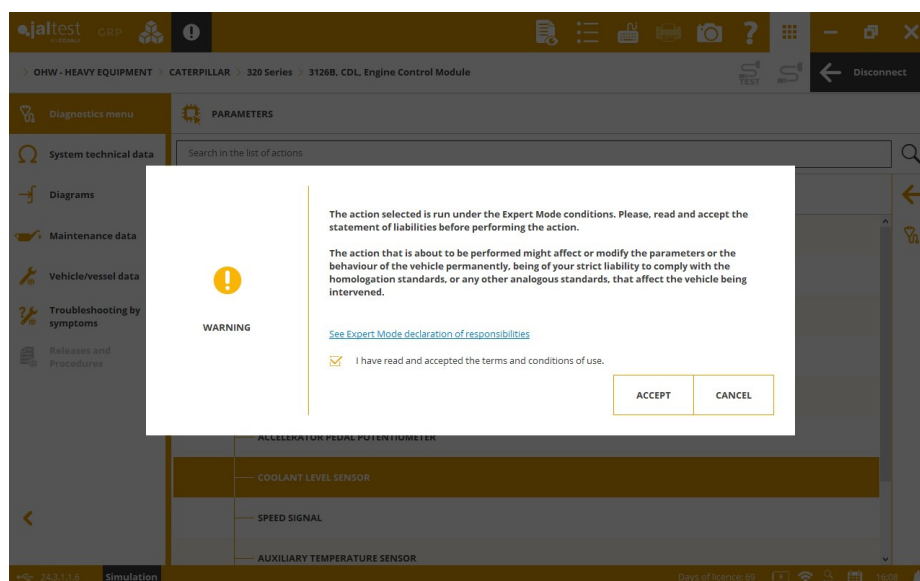
In dieser Version wurde die Position der Funktion zur automatischen Systemerkennung geändert. Sie erscheint nun standardmässig vorausgewählt in der Systemliste, wenn auf ein Modell zugegriffen wird. Die Auswahlfilter für den Systemtyp können so verwendet werden, dass nur die als Hauptsysteme bestimmten Systeme automatisch erkannt werden.

Ausserdem wird ab dieser Version die Schaltfläche zum Verbinden mit einem System zusammen mit dem ausgewählten System angezeigt.

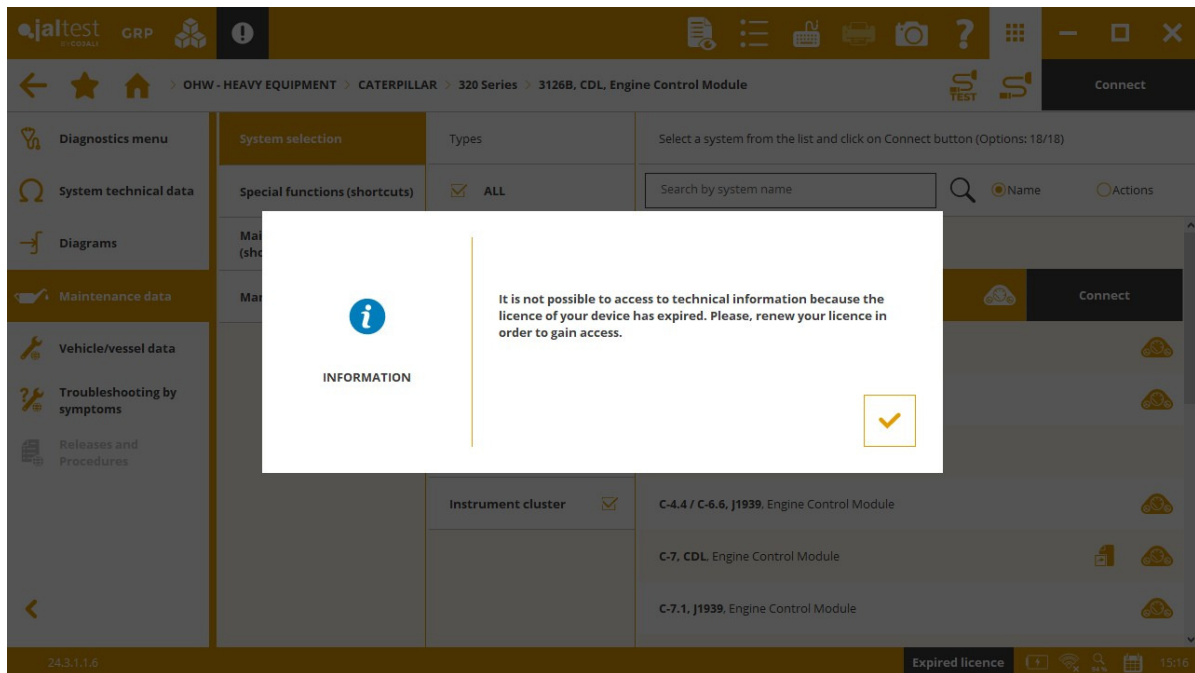


## WEITERE FUNKTIONALITÄTEN

- Die Zugangskontrolle für den Expertenmodus mittels Code entfällt. Daher gibt es ab dieser Version keinen Freischaltcode für den Expertenmodus mehr. Es genügt, die Allgemeinen Geschäfts- und Nutzungsbedingungen zu akzeptieren. Jaltest Diagnostics wird die Benutzer weiterhin bei allen erweiterten Aktionen, die dem Expertenmodus unterliegen, entsprechend warnen, damit die Benutzer die entsprechenden Vorsichtsmassnahmen treffen können. Für Organisationen, die den Expertenmodus-Code als nützlich erachten, wird empfohlen, über GRP Benutzerrollen einzurichten, um verschiedene Zugriffsebenen bereitzustellen.



- Verbesserte Darstellung der Messungen in den Diagnoseberichten.
- Um die Anzahl der Klicks beim Zugriff auf das System zu minimieren, werden die Anschlusshinweise nicht mehr direkt angezeigt. Weitere Informationen, wie z.B. Hinweise zum verwendeten Kabel, können über die Schaltfläche 'Anschlussinformation' abgerufen werden.
- Die Schaltflächen für technische Informationen werden nach Ablauf der Lizenz nicht mehr deaktiviert. Der Zugriff ist jedoch nicht erlaubt.



- Verbesserung der Verwaltung von Lizenzen und gebuchten Produkten. Ab sofort wird im Jaltest-Lizenzmenü der Status und das Ablaufdatum jedes gebuchten Moduls detailliert angezeigt.

Bitte beachten Sie, dass dieses Dokument nur eine Zusammenfassung der wichtigsten Informationen dieser neuen Version ist. Bitte besuchen Sie Jaltest Report für weitere Informationen.

# MARKEN UND MODELLE

---

## OHW - SCHWERES GERÄT

Bei den Marken **DEVELON, DITCH WITCH, GROVE, JCB** und **KOMATSU** ist die Anzahl der abgedeckten Modelle erweitert worden.

### JOHN DEERE

Erweiterte Modellabdeckung: Es sind 21 Modelle neu hinzugekommen.

## OHW - KOMPAKTES GERÄT

Bei den Marken **CASE CE, DEVELON, JCB, JOHN DEERE, KOMATSU, MENZI MUCK, MST** und **XCMG** ist die Anzahl der abgedeckten Modelle erweitert worden.

### MANITOU

Erweiterte Modellabdeckung: Es sind 15 Modelle neu hinzugekommen.

## STATIONÄRMOTOR

Erweiterte Modellabdeckung bei den Marken **CUMMINS** und **DOOSAN**.

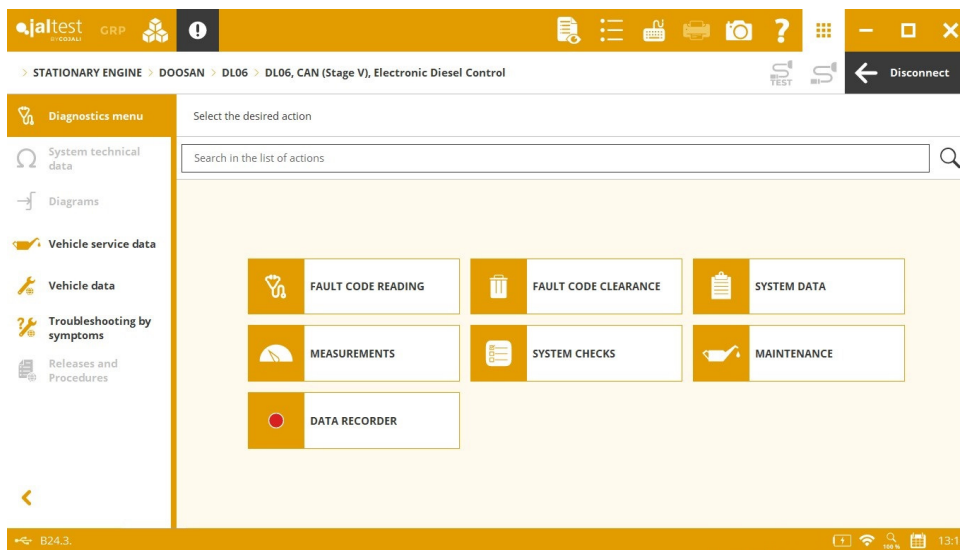
## KOMMUNALFAHRZEUG

In dieser Version ist die Marke **VITRA** neu hinzugekommen.

# DIAGNOSE UND SYSTEME

---

Besonders hervorzuheben die Entwicklung bei den Motorsteuergeräten **DL06/DL08** der **DOOSAN STAGE V** - Motoren. Diese werden in STATIONÄRMOTOREN und anderen Marken, wie z. B. **DEVELON**, verwendet.



## OHW - SCHWERES GERÄT

### AMMANN

**EMR5 EDC MD1**- Motorsteuergerät (bei SAE J1939): Funktionen erweiterter Diagnose im Wartungsmenü.

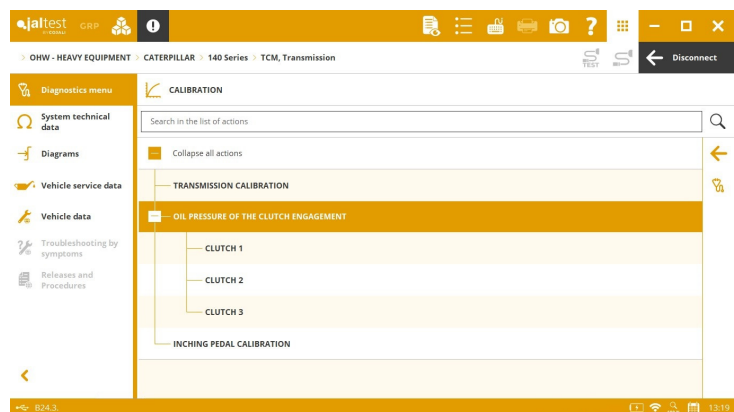
### CASE CE

Erweitertes Angebot an Schaltplankonfigurationen der Steuersysteme des Motors **6UZI** (bei SAE J1939) bei den Modellen der Baureihen **CX400C** und **CX500ME**.

### CATERPILLAR

Getriebesteuerung **TCM** (bei CDL) bei Modellen der **Serien 100 /20/10**: Kupplungsdruckprüfung und Kalibrierungen.

Erweitertes Angebot an Schaltplankonfigurationen bei den Systemen **TCM** (bei CDL), **EHCU I** (bei CDL) und **SCR / DEF**.



### HAMM

**EMR5 EDC MD1**- Motorsteuergerät: Funktionen erweiterter Diagnose für die Wartung des Abgasnachbehandlungssystems.

## JCB

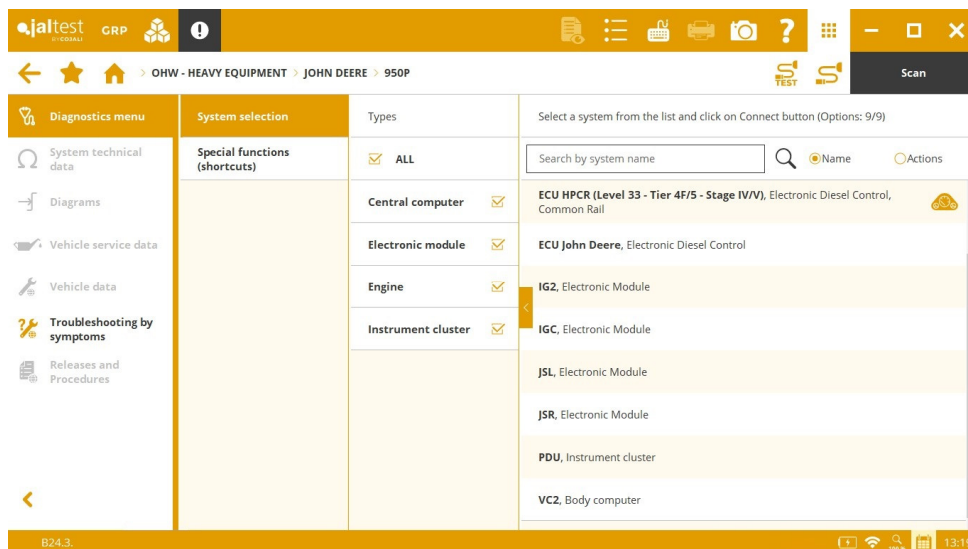
⊕ **IC** - Kombi-Instrument (bei SAE J1939) bei Radladern.

**DieselMax 448, Stage V**- Motorsteuergerät (bei SAE J1939): Aktivierungen, Systemchecks, Parameterkonfiguration und Wartungsreset.

## JOHN DEERE

⊕ **IG2** - Steuerungssystem der Raupentraktoren der **Serie L**.

⊕ Systeme **IGC, JSL, JSR, PDU** und **VC2** bei Raupentraktoren der **Serien L und P**.



## VOLVO CE

Erweitertes Angebot an Schaltplankonfigurationen des **EDC** - Systems beim Modell **A Series (XY D)**.

## OHW - KOMPAKTES GERÄT

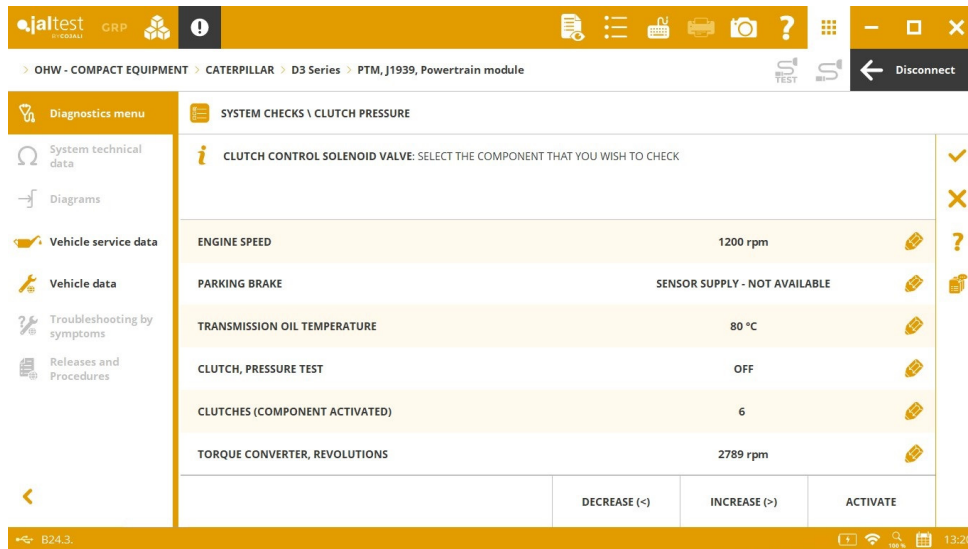
Unter den zahlreichen neuen Funktionalitäten ist insbesondere die Entwicklung von Funktionen erweiterter Diagnose wie Betriebsdaten, Aktivierungen und Systemchecks beim Motorsteuergerät **EDC YDECO** von **YANMAR** hervorzuheben.

## CATERPILLAR

Motorsteuerungssystem des Motors **C-4.4 / C-6.6** (bei SAE J1939): Aktivierungen, Systemchecks und Wartungsreset.

**PTM** - Antriebsstrangsteuerung bei den Modellen der **Serie D**: Kupplungsdruckprüfung und Kalibrierungen.

Anleitungen zur Fehlersuche und Fehlerbehebung nach Symptom beim Motorsteuersystem des Motors **C-2.8 / C-3.6** (bei SAE J1939).



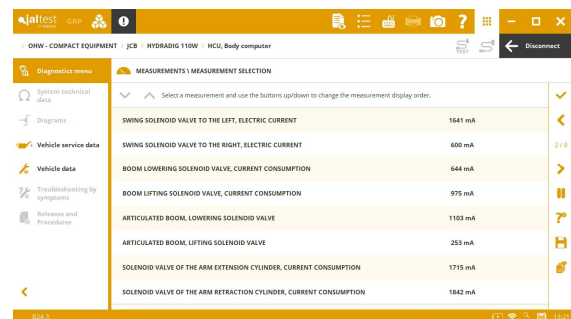
## DIECI

Motorsteuergerät **EDC MD1 CE101**: Wartungsreset für Batteriewechsel.

## JCB

- ⊕ Kombi-Instrument **IC** bei Radladern.
- ⊕ **HCU**, **IC** und **PTM**- Systeme bei Modellen der **Serie Hydradig**.

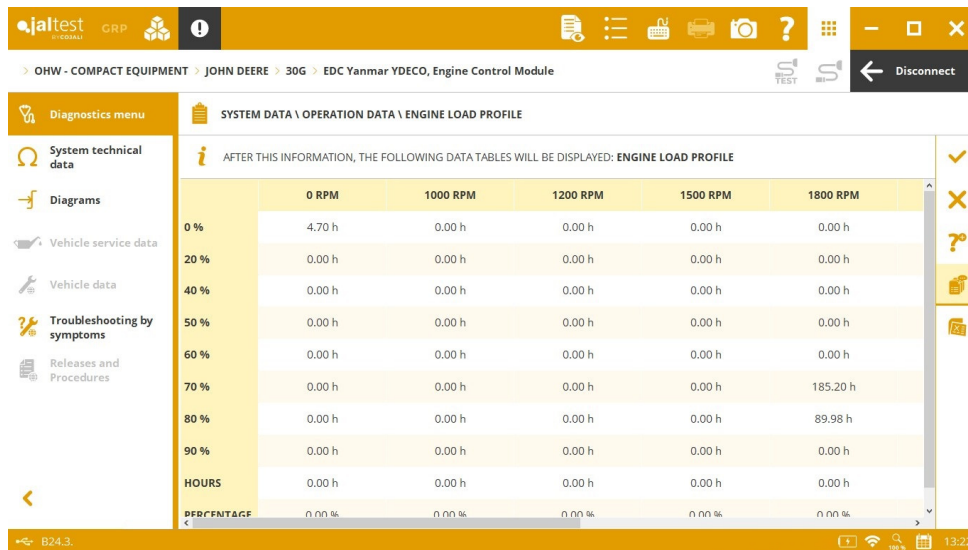
Wartungsreset des **CLUSTER**- Kombi-Instruments bei Kompaktbaggern



## JOHN DEERE

- ⊕ **IG2** - Steuerungssystem bei Raupentraktoren der **Serie L**.
- ⊕ **IGC**, **JSL**, **JSR**, **PDU** und **VC2**- Systeme bei Raupentraktoren der **Serien L und P**.

Motor- Steuergerät **EDC YDECO** von **YANMAR**: Betriebsdaten, Aktivierungen und Systemchecks.



SYSTEM DATA \ OPERATION DATA \ ENGINE LOAD PROFILE

AFTER THIS INFORMATION, THE FOLLOWING DATA TABLES WILL BE DISPLAYED: ENGINE LOAD PROFILE

	0 RPM	1000 RPM	1200 RPM	1500 RPM	1800 RPM
0 %	4.70 h	0.00 h	0.00 h	0.00 h	0.00 h
20 %	0.00 h	0.00 h	0.00 h	0.00 h	0.00 h
40 %	0.00 h	0.00 h	0.00 h	0.00 h	0.00 h
50 %	0.00 h	0.00 h	0.00 h	0.00 h	0.00 h
60 %	0.00 h	0.00 h	0.00 h	0.00 h	0.00 h
70 %	0.00 h	0.00 h	0.00 h	0.00 h	185.20 h
80 %	0.00 h	0.00 h	0.00 h	0.00 h	89.98 h
90 %	0.00 h	0.00 h	0.00 h	0.00 h	0.00 h
HOURS	0.00 h	0.00 h	0.00 h	0.00 h	0.00 h
PERCENTAGE	0.00 %	0.00 %	0.00 %	0.00 %	0.00 %

## KOMATSU

Erweitertes Angebot an Schaltplankonfigurationen des Hydrauliksystems **PUMP, Monitor D** und des Kombi-Instruments **MON, Monitor D**.

## STATIONÄR-MOTOREN

### CATERPILLAR

Motorsteuerungssystem der Motoren **C-27** und **C-32** (bei CDL): Konfiguration der Einspritzparameter.

**ARD**- Abgasnachbehandlungssystem: Systemchecks.

Anleitungen zur Fehlersuche und Fehlerbehebung nach Fehlercode bei den Motorsteuerungssystemen der Motoren **C-2.8 / C-3.6, C-9.3** und den Abgasnachbehandlungssystemen **ARD** und **SCR / DEF**.

### DEUTZ

Motorsteuergerät **EMR5 EDC MD1** (bei SAE J1939) : Wartungsreset zur Korrektur des Aschegehalts im Dieselpartikelfilter DPF.

### DOOSAN

⊕ Motorsteuergerät **DL06/DL08 Stage V**.

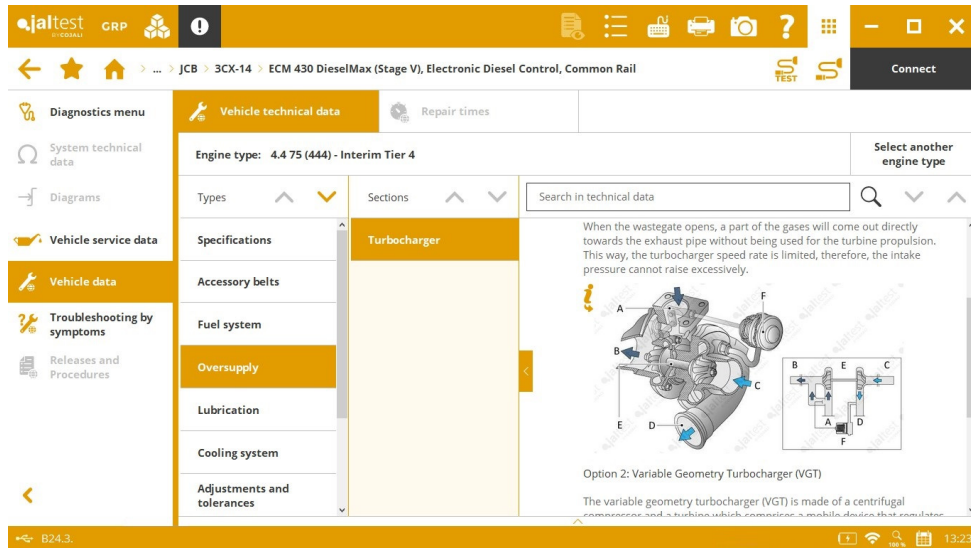
Motorsteuerungen **DM01, DM02** und **DM03**: Systemchecks, Konfiguration der Einspritzparameter und Rücksetzen des Ölwechselzählers.



## JCB

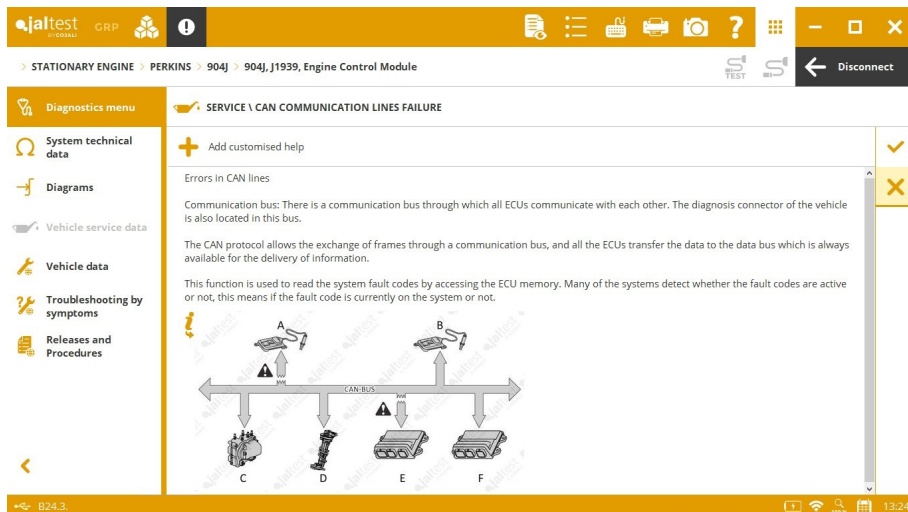
**DieselMax 448, Stage V-** Motorsteuergerät: Aktivierungen, Systemchecks, Parameterkonfiguration und Wartungsreset.

Ausserdem wurden den **JCB** Motorisierungen technische Daten hinzugefügt.



## PERKINS

Motorsteuerungssysteme der Motoren **1204E**, **1206E** und **9043** (bei SAE J1939): Löschen der Fehlercodes in den CAN-Leitungen.



# KOMMUNALFAHRZEUG

Erweiterte Diagnoseabdeckung für Motorsteuerungssysteme. Besonders hervorzuheben sind die neuen Funktionalitäten im Motorsteuerungssystem der **DEUTZ STAGE V**-Motoren der Marken **HANSA** und **SCARAB**.

