



jaltest

OHW

OFF-HIGHWAY VEHICLES

NOVEDADES 24.1

CV
COMMERCIAL
VEHICLE

AGV
AGRICULTURAL
EQUIPMENT

OHW
OFF-HIGHWAY
EQUIPMENT

MHE
MATERIAL
HANDLING

marine
VESSELS

NOVEDADES DE SOFTWARE

La nueva versión del software Jaltest 24.1 ofrece, una vez más, mejoras y novedades que ponen de manifiesto que esta herramienta es un referente en la diagnosis multimarca de vehículos industriales, maquinaria agrícola, maquinaria de construcción, equipo de manejo de material y embarcaciones.

Las siguientes novedades en la interfaz gráfica permiten:

- Añadir nuevos formatos a las celdas de tablas y destacar datos.
- Adjuntar el informe de diagnosis a un Jaltest Feedback.
- Mantener activado el modo experto en cada inicio de sesión del software.
- Borrar códigos de fallo directamente desde los resultados de un proceso de autodetección de sistemas.

The screenshot displays the Jaltest 24.1 software interface. The top navigation bar includes the Jaltest logo, GRP, OEM (RPT210), and various utility icons. The breadcrumb trail shows the path: OHW - EQUIPO PESADO > JOHN DEERE > 644K. The main interface is divided into a left sidebar with a 'Menú de diagnóstico' (Diagnostic Menu) and a main content area. The 'Menú de diagnóstico' includes options like 'Datos técnicos del sistema', 'Esquemas', 'Datos de mantenimiento', 'Datos vehículo/embarcación', 'Guía de reparación por síntoma', and 'Comunicados y Procedimientos'. The main content area shows 'Selección de sistemas' (System Selection) with 'Autodetección finalizada' (Autodetection completed). Below this, there's a search bar and a table of detected faults. The table has columns for 'Nombre' (Name) and 'Acciones' (Actions). The detected faults are:

Nombre	Acciones
Contratar todos los códigos de fallo	Nombre Acciones
ECU Denso (Level 16 - Tier 3 / Stage III A), Control electrónico diésel, rampa de inyección	ECU DATA x3
611.04 x1 Inyectores. Cortocircuito a masa.	i ? %
637.06 x1 Sensor de posición del cigüeñal. Valor de resistencia fuera de rango. Valor demasiado ba...	i ? %
1347.07 x1 Presión de la rampa de inyección. Valores fuera de rango.	i ? %
TCU, Transmisión	ECU DATA x2
2873.18 x1 Interruptor de iluminación del compartimento del motor. Cortocircuito a masa.	%
520555.03 x1 Sensor de posición del pedal del acelerador. Cortocircuito a positivo.	%

At the bottom of the interface, there are status indicators: 'CONTIENE CÓDIGOS DE FALLO ACTIVOS' (Contains active fault codes) and 'NO CONTIENE CÓDIGOS DE FALLO ACTIVOS' (Does not contain active fault codes). The bottom status bar shows the version '24.1', signal strength, 100% battery, and the time '16:39'.

MARCAS Y MODELOS

Tenga en cuenta que este documento es solo un resumen de la información más importante de esta nueva versión. Para más información, por favor visite Jalttest Report.

OHW - EQUIPO PESADO

En esta versión se han añadido las marcas **LJUGBY MASKIN** y **VÖGELE**.

LIEBHERR

Ampliación de modelos para grúas autopropulsadas.

XCMG

Se incluyen 25 nuevos modelos.

OHW - EQUIPO COMPACTO

Se han añadido las marcas **LJUGBY MASKIN**, **MENZI MUCK**, **MULTIONE** y **VM LOADER**, además, se amplía el número de modelos en las marcas **BOBCAT**, **XCMG** y **YANMAR**.

MOTOR ESTACIONARIO

Ampliación de modelos en las marcas **CUMMINS**, **DEUTZ** y **SCANIA**.

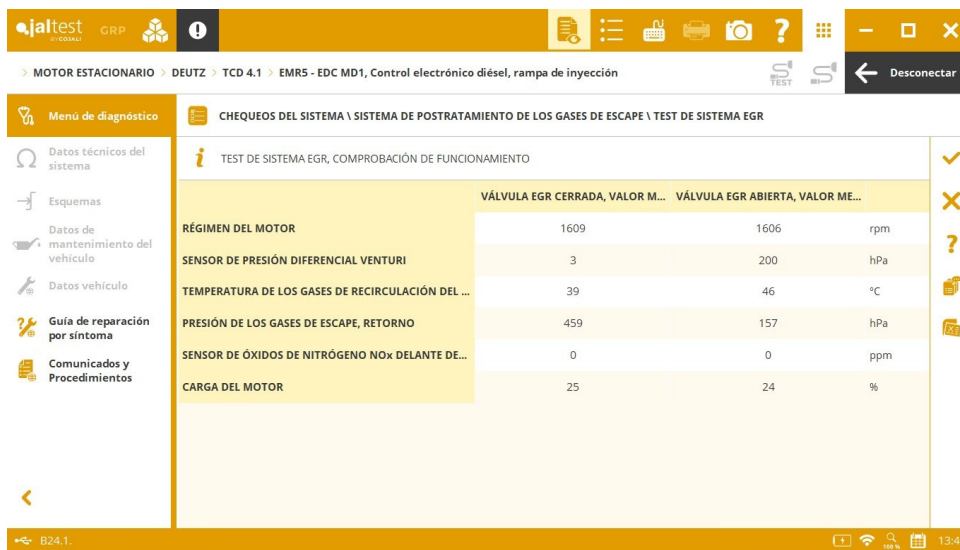
VEHÍCULO MULTIPROPÓSITO

En esta versión se ha ampliado el número de modelos en la marca **BUCHER**.

DIAGNOSIS Y SISTEMAS

Tenga en cuenta que este documento es solo un resumen de la información más importante de esta nueva versión. Para más información, por favor visite Jalttest Report.

Cabe destacar el desarrollo de nuevas acciones avanzadas como los chequeos del sistema de postratamiento de los gases de escape en el sistema de control de motor **EMR5 EDC MDI** en motores **STAGE V Deutz**. Este sistema se encuentra disponible en MOTOR ESTACIONARIO u otras marcas como **AMMAN**, **DYNAPAC** o **WEIDEMANN**.



OHW - EQUIPO PESADO

BOMAG

Sistema de control del motor **TCD 12.0 EMR4 EDC17 CV52** (on SAE J1939), chequeos del sistema, parámetros y mantenimientos.

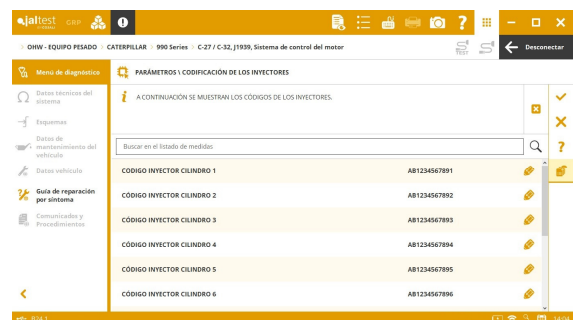
CASE CE

Ampliación de las configuraciones de esquemas eléctricos en los modelos **G Series**.

CATERPILLAR

⊕ Sistema de control del motor **C-27 / C-32** (on SAE J1939).

Sistema de control del motor **C-9.3B** (on SAE J1939), activaciones, chequeos y otras funciones avanzadas.

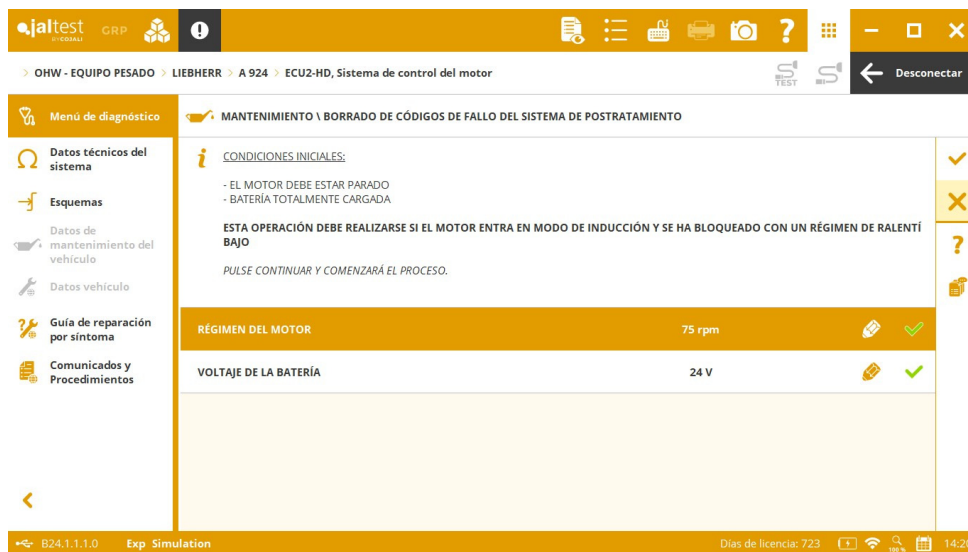


KOMATSU

Ampliación de las configuraciones de esquemas eléctricos en los sistemas **PUMP** para **PC-8** y **ENG** para **PC-7**.

LIEBHERR

Sistema de control del motor **ECU2-HD** (on UDS), activaciones, chequeos del sistema y la función especial de borrado de códigos de fallo del sistema de postratamiento.



SANY

Sistema de control del motor **6WGI** (on SAE J1939), regeneración lenta y forzada del filtro de partículas diésel DPF y reset del cambio de aceite.

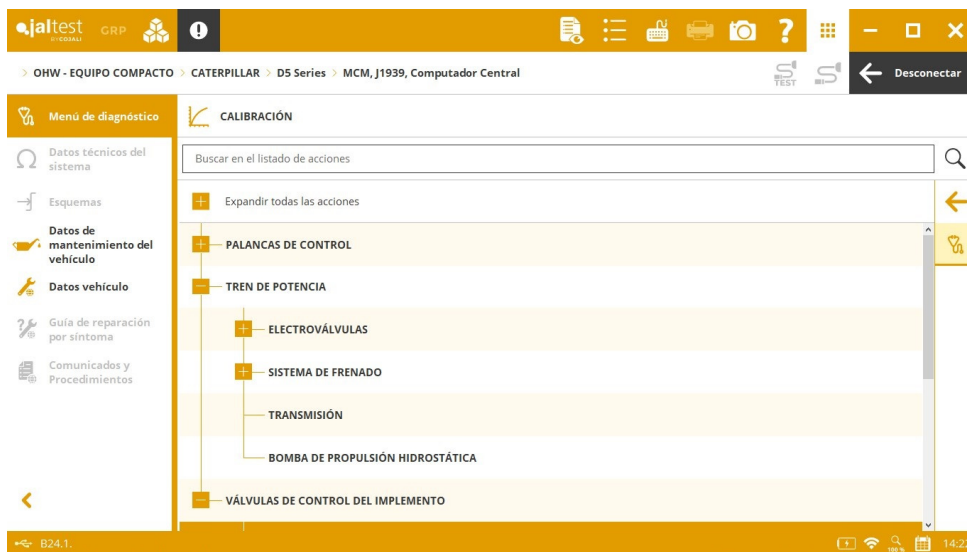
VOLVO CE

Computador Central **HMICU** (on SAE J1939), chequeo del pedal de acelerador para modelos **L Series (XY H)**.

OHW - EQUIPO COMPACTO

Tenga en cuenta que este documento es solo un resumen de la información más importante de esta nueva versión. Para más información, por favor visite Jaltest Report y la cobertura en la web de Jaltest.

Se han desarrollado acciones avanzadas en el sistema de computador central **MCM** de **CATERPILLAR** para tractores de cadenas compactos **D Series**.



CASE CE

Sistema de control del motor **FPT EDC MD1 CS069** (on SAE J1939), chequeo de la válvula de dosificación de AdBlue/DEF, codificación de inyectores, mantenimientos en el sistema de postratamiento de los gases de escape y operaciones de sustitución de componentes.

CATERPILLAR

Computador Central **MCM** para **D Series** (on SAE J1939), calibraciones de la palanca de control, el tren de potencia y las válvulas de control del implemento.

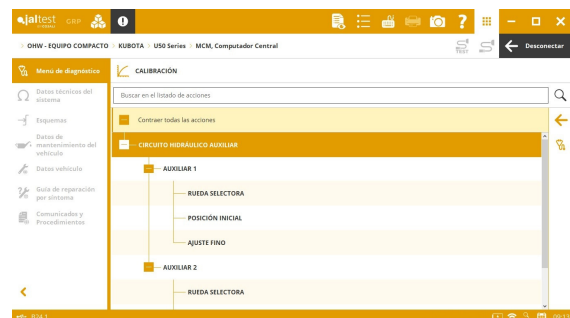
Sistema de control del motor **C-2.2** para **200 Series** (on SAE J1939), codificación de inyectores y reset de la recirculación de los gases de escape EGR.

KOMATSU

Ampliación de las configuraciones de esquemas eléctricos en los modelos **PC70US-8**, **PC80-8**, **PC30-5**, **PC40-5** y **PC50-5**.

KUBOTA

⊕ Computador Central **MCM** (on SAE J1939).



LIEBHERR

Sistema de control del motor **ECU2-HD** (on UDS), activaciones, chequeos del sistema y la función especial de borrado de códigos de fallo del sistema de postratamiento.

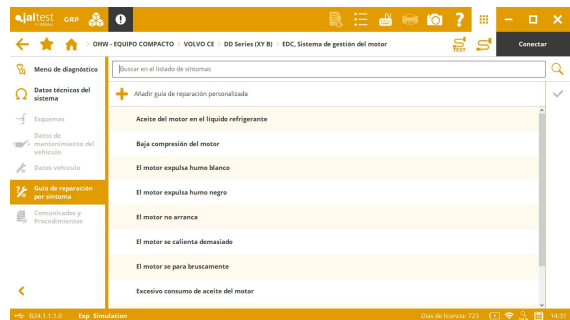
NEW HOLLAND

Ampliación de las configuraciones de esquemas eléctricos en cargadoras de ruedas **WC Series** y cargadoras compactas **L Series**.

VOLVO CE

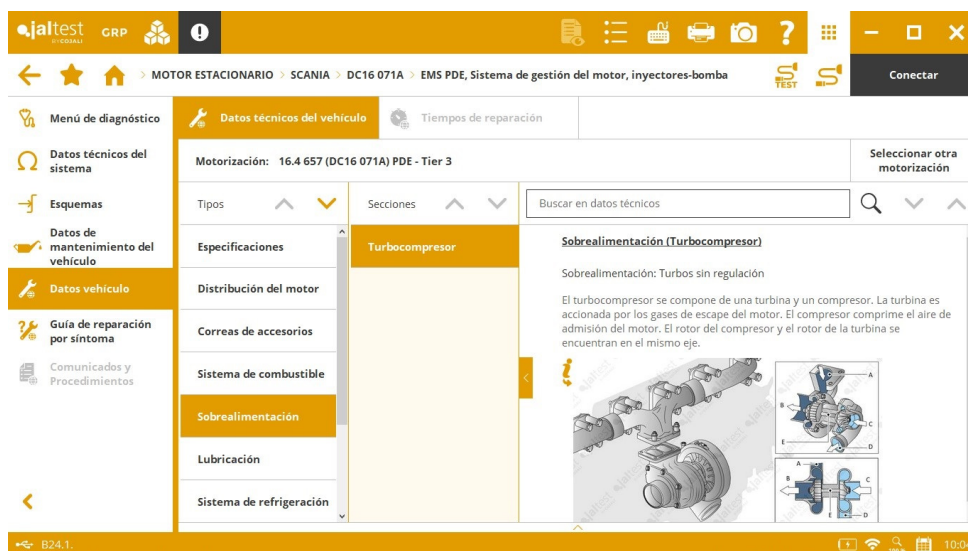
Computador Central **HMICU** (on SAE J1939), chequeo del pedal de acelerador para **L Series (XY H) Compact**.

Guías de reparación por síntoma en el sistema de control de motor **EDC Euro 4/5 (Tier 2)** (on SAE J1708).



MOTOR ESTACIONARIO

De manera general, se han añadido datos técnicos en nuevas motorizaciones **SCANIA**.



CATERPILLAR

⊕ Sistema de control del motor **C-27 / C-32** (on SAE J1939).

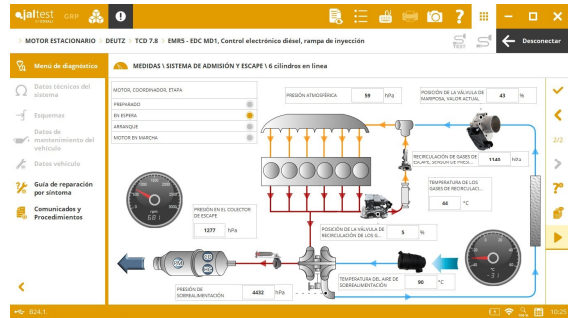
Sistema de control del motor **C-9.3B** (on SAE J1939), activaciones, chequeos, parámetros y operaciones de mantenimiento.

Sistema de control del motor **C-2.2** (on SAE J1939), codificación de inyectores y reset de la recirculación de los gases de escape EGR.

Nuevas **guías de reparación al código de fallo** en sistemas de control del motor **C-2.8** y **C-3.6**.

DEUTZ

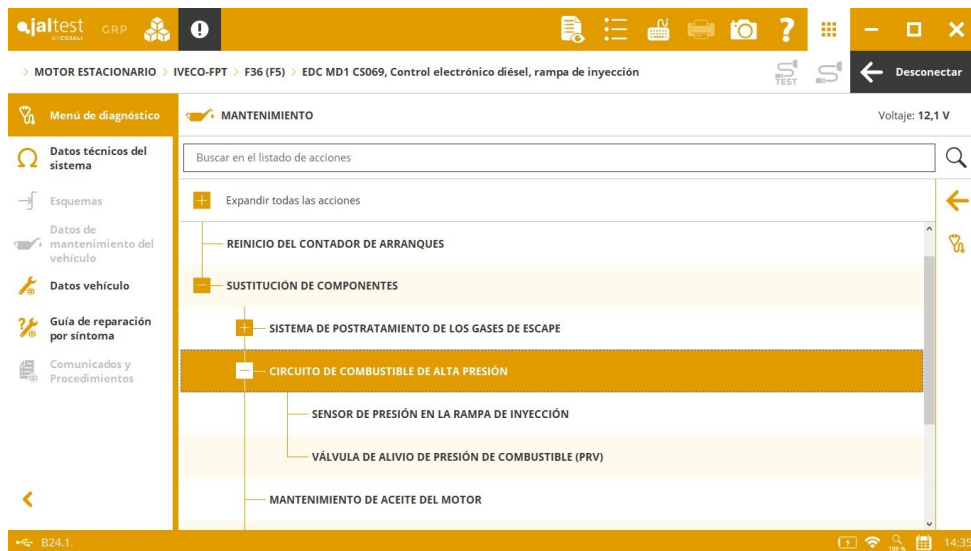
Sistema de control de motores **TCD12.0** y **TCD16.0 EMR4 EDC17 CV52** (on SAE J1939), test de compresión, codificación de inyectores, reset de la válvula de alivio de presión PRV y ajuste de los valores de corrección ZFL de los inyectores.



Sistema de control del motor **EMR5 EDC MD1** (on SAE J1939), System Display, activaciones, chequeos del sistema y operaciones de mantenimiento.

IVECO-FPT

Sistema de control del motor **EDC MD1 CS069** en **F34 (F5)** y **F36 (F5)** (on SAE J1939), chequeo de la válvula de dosificación de AdBlue/DEF, codificación de inyectores, mantenimientos en el sistema de postratamiento de los gases de escape y operaciones de sustitución de componentes.



ISUZU

Sistema de control del motor **6WGI** (on SAE J1939), regeneración lenta y forzada del filtro de partículas diésel DPF y reset del cambio de aceite.

Sistema de control de los motores **4HK1, 4JJI** y **6HK1** (on SAE J1939), System Display durante los procesos de recuperación del sistema de postratamiento de los gases de escape.

LIEBHERR

Sistema de control del motor **ECU2-HD** (on UDS), activaciones, chequeos del sistema y la función especial de borrado de códigos de fallo del sistema de postratamiento.

Sistema de control del motor **EDC17 CV41** (on SAE J1939), proceso de recuperación del sistema de postratamiento de los gases de escape.

VOLVO PENTA

Guías de reparación por síntoma en el sistema de control del motor **EDC Euro 4/5 (Tier 2)** (on SAE J1708).

VEHÍCULO MULTIPROPÓSITO

De manera general, ampliación de la cobertura de diagnosis para los sistemas de control del motor. Destaca un comunicado técnico para restablecer el indicador del intervalo de mantenimiento en **SCHMIDT**.

