



jaltest

OHW

OFF-HIGHWAY VEHICLES

NOVEDADES 25.3

Tenga en cuenta que este documento es solo un resumen de la información más importante de esta nueva versión. Para más información, por favor visite Jaltest Report.

MARCAS Y MODELOS

OHW - EQUIPO PESADO

En esta versión se han añadido las marcas **BAUER, BOBCAT, CASAGRANDE, FRANNA, MOROOKA** y **ZENVAN**.

Se amplía el número de modelos en las marcas **CATERPILLAR, DOOSAN, HYDREMA, JCB, JOHN DEERE KÄSSBOHRER GELÄNDEFahrZEUG, LIEBHERR, TEREX, XCMG** y **ZOOMLION**.

OHW – EQUIPO COMPACTO

En esta versión se han añadido las marcas **MOROOKA, SCHMIDT** y **ZENVAN**.

Se amplía el número de modelos en las marcas **CATERPILLAR, DITCH WITCH, GEHL, HYDREMA, JCB, JOHN DEERE, MENZI MUCK** y **SCHÄFFER**.

MOTOR ESTACIONARIO

En esta versión se ha añadido la marca **KAESER**.

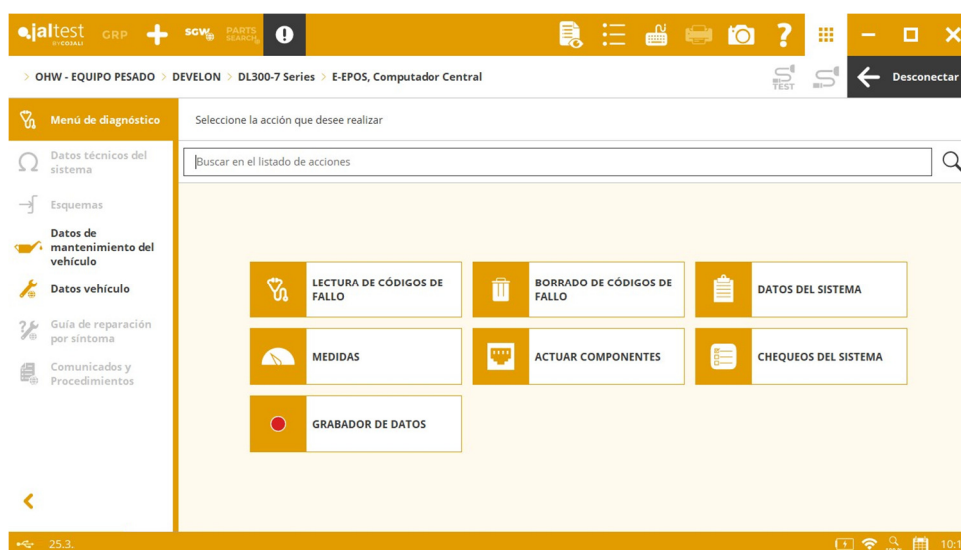
Se amplía el número de modelos en la marca **SCANIA**.

VEHÍCULO MULTIPROPÓSITO

Se amplía el número de modelos en la marca **AUSA**.

DIAGNOSIS Y SISTEMAS

Cabe destacar el desarrollo del computador central en **DEVELON**, sistema **E-EPOS**, **RS232** para modelos **DL-7 Series**. Este sistema se encuentra disponible en EQUIPO PESADO y EQUIPO COMPACTO.



OHW - EQUIPO PESADO

BOSCH REXROTH

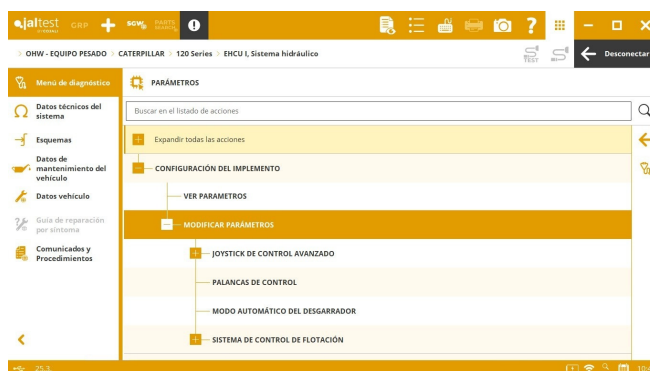
Unidad de control programable **BODAS RC Series 31** (on CAN), nuevas medidas.

CATERPILLAR

⊕ Sistema de frenos **BRC** en modelo **700 Series** (on CDL).

Sistema hidráulico **EHCUI I** (on CDL) en modelos **100/20/10 Series**, configuración de parámetros del implemento.

Computador central **CHM** en modelos **700 Series**, nuevas medidas.



Sistema de control del motor **C-3.4B** (on SAE J1939), operaciones de mantenimiento sobre el catalizador SCR, funciones de sustitución de componente en el sistema de combustible y reset de la válvula de alivio de presión (PRV).

Guías SMART de reparación de códigos de fallo en los sistemas **C-9.3, ARD** y **SCR / DEF**.

DEVELON

⊕ Sistema **E-EPOS** (on RS232) en modelos **DL-7 Series**.

EPIROC

Configuraciones de esquemas eléctricos en los sistemas de control del motor **TCD 4.1 LR CRT** (on SAE J1939) y **TCD 6.1 L6 CRT** (on SAE J1939).

HITACHI

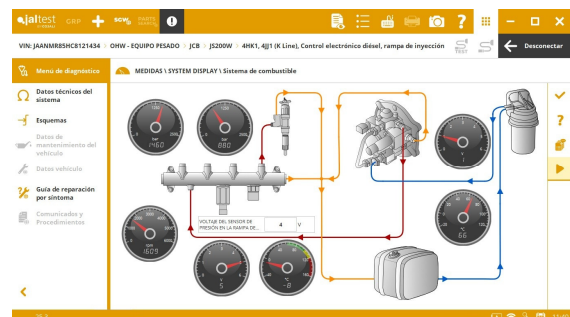
- ⊕ Computador central **ICF** (on SAE J1939) en modelos **ZX Series 7**.
- ⊕ Instrumentación **MON** (on SAE J1939) en modelos **ZX Series 7**.
- ⊕ Sistema de climatización **ACC** (on SAE J1939) en modelos **ZX Series 7**.

HYUNDAI CE

Computador central **MCM** (on RS232) para excavadoras **9 Series**, datos de operación.

JCB

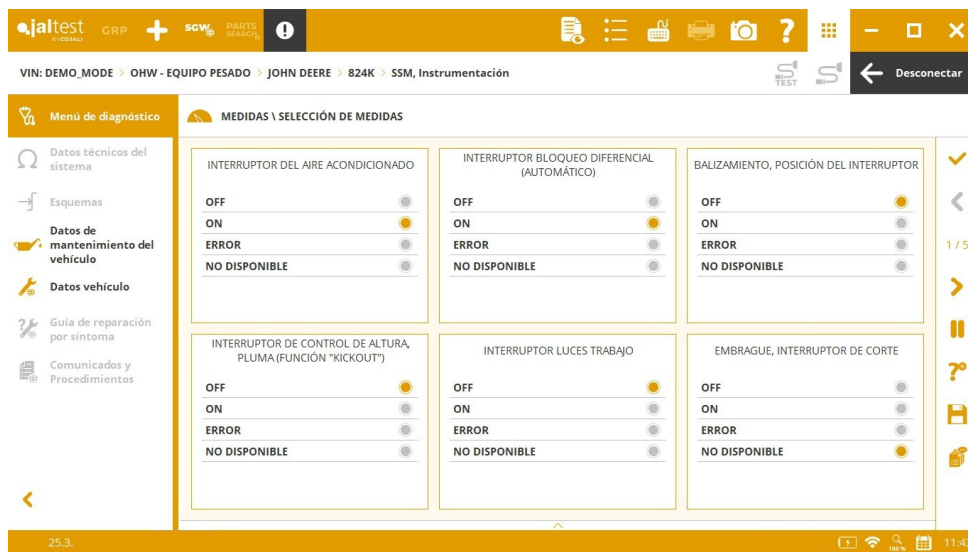
System Display del sistema de combustible en el sistema de control del motor **4HK1, 4JJ1** (on K Line) en modelos **JS Series**.



JOHN DEERE CE

- ⊕ Sistema **SSM** (on SAE J1939) para cargadoras de ruedas **K y P Series**.
- ⊕ Sistema **AVC** (on SAE J1939) para cargadoras de ruedas **K, L y P Series**.

Sistema hidráulico **HVC** (on SAE J1939), configuración de parámetros del tiendetubos para tractores de cadenas **K, L y P Series**.



Además, de manera general, se han añadido los datos técnicos de la máquina en nuevas motorizaciones **John Deere CE**.

KOMATSU

⊕ Sistema hidráulico **BBC** para el monitor R en los modelos **WA300-7 Series**.

VERMER

Sistema de control del motor **EMR4 EDC17 CV54** (on SAE J1939), reset de los valores de corrección ZFL de los inyectores.

OHW - EQUIPO COMPACTO

CATERPILLAR

Sistema de control del motor **C-3.4B** (on SAE J1939), operaciones de mantenimiento sobre el catalizador SCR, funciones de sustitución de componente en el sistema de combustible y reset de la válvula de alivio de presión (PRV).

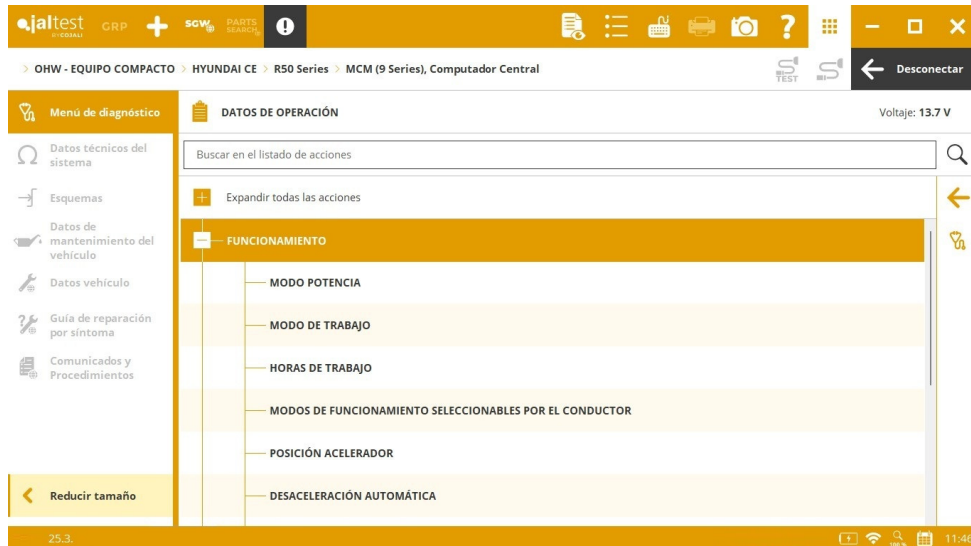
Configuraciones de esquemas eléctricos en el sistema de control del motor **C-7.1** (on SAE J1939) y en el computador central **MCM** (on SAE J1939 y CDL).

DEVELON

⊕ Sistema **E-EPOS** (on RS232) en modelos **DL-7 Series**.

HYUNDAI CE

Computador central **MCM** (on RS232) para excavadoras **9 Series**, datos de operación.



JCB

⊕ Instrumentación secundaria **IC2** (on SAE J1939) para cargadoras de ruedas compactas.

JOHN DEERE CE

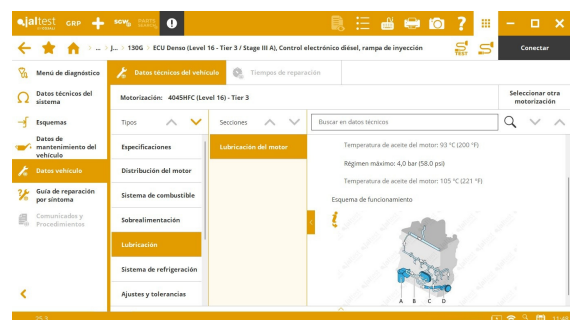
⊕ Sistema **SSM** (on SAE J1939) para cargadoras de ruedas **K y P Series**.

⊕ Sistema **AVC** (on SAE J1939) para cargadoras de ruedas **K, L y P Series**.

Sistema hidráulico **HVC** (on SAE J1939), configuración de parámetros del tiendetubos para tractores de cadenas **K, L y P Series**.

Sistema de postratamiento de los gases de escape **DCU** (on SAE J1939), activaciones, chequeos del sistema y operaciones de mantenimiento en modelos **G Series**.

Además, de manera general, se han añadido los datos técnicos de la máquina en nuevas motorizaciones **John Deere CE**.



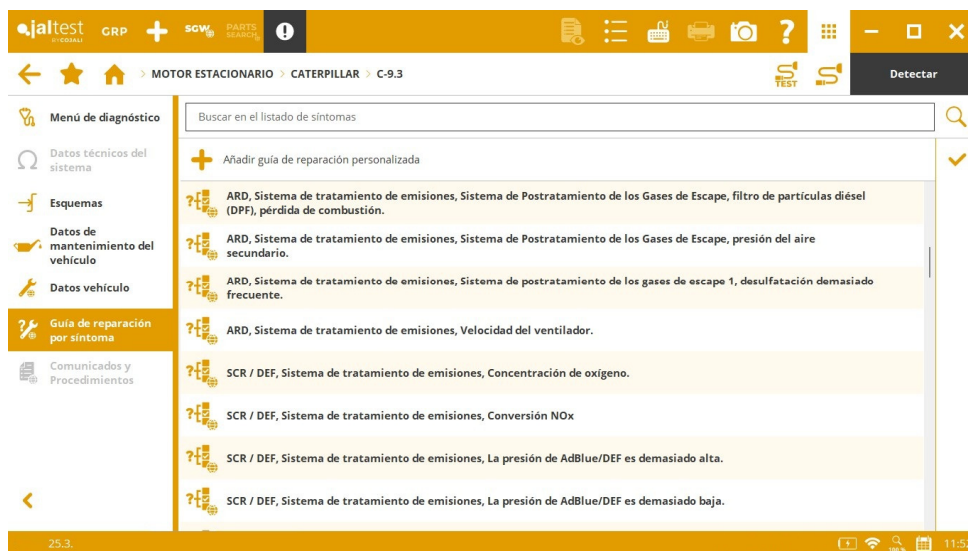
WACKER NEUSON

⊕ Instrumentación **IC** (on SAE J1939) para dúmperes compactos.

Sistema de control del motor **EMR4 EDC17 CV54** (on SAE J1939), reset de los valores de corrección ZFL de los inyectores.

MOTOR ESTACIONARIO

De manera general, se han añadido **guías SMART de reparación de códigos de fallo** en los sistemas **C-9.3** y **SCR / DEF**.



DEUTZ

Sistema de control del motor **EMR4 EDC17 CV54** (on SAE J1939), reset de los valores de corrección ZFL de los inyectores.

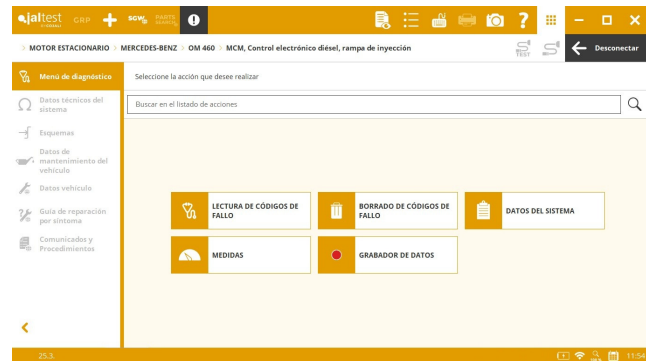
Configuraciones de esquemas eléctricos en los sistemas de control del motor **TCD 4.1 LR CRT** (on SAE J1939) y **TCD 6.1 L6 CRT** (on SAE J1939).

ISUZU

System Display del sistema de combustible en el sistema de control del motor **4HK1, 4JJ1** (on K Line).

MERCEDES BENZ

⊕ Sistema **MCM** (on SAE J1939) en el modelo de motor **OM460**.



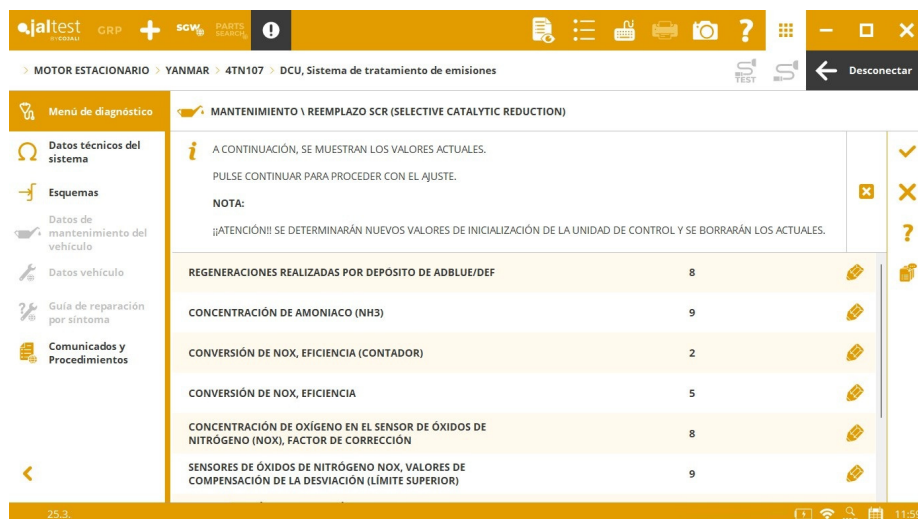
MTU

Sistema de postratamiento de los gases de escape **ACM3** (on SAE J1939), operaciones de sustitución de componentes en el sistema SCR y borrado especial de los códigos de fallo.

YANMAR

Sistema de postratamiento de los gases de escape **DCU** (on SAE J1939), se han añadido activaciones, chequeos del sistema y operaciones de mantenimiento.

Sistema de control del motor **Denso EDC** (on SAE J1939), operaciones avanzadas sobre la regeneración del filtro de partículas diésel (DPF) con nivel de hollín en modo de servicio y regeneración del filtro de partículas diésel (DPF) pasiva.



ZF

Nuevo conector **JDC 575A** para diagnosticar transmisiones ZF.

