



NOUVEAUTÉS 25.3

Veillez noter que ce document n'est qu'un résumé des informations les plus importantes de cette nouvelle version. Pour plus d'informations, veuillez consulter le Jaltest Report.

MARQUES ET MODÈLES

OHW – ÉQUIPEMENT LOURD

Dans cette version, les marques **BAUER, BOBCAT, CASAGRANDE, FRANNA, MOROOKA** et **ZENVAN** ont été ajoutées.

Le nombre de modèles dans les marques **CATERPILLAR, DOOSAN, HYDREMA, JCB, JOHN DEERE, KÄSSBOHRER, GELÄNDEFahrZEUG, LIEBHERR, TEREX, XCMG** et **ZOOMLION** a augmenté.

OHW – ÉQUIPEMENT COMPACT

Dans cette version, les marques **MOROOKA, SCHMIDT** et **ZENVAN** ont été ajoutées.

Le nombre de modèles dans les marques **CATERPILLAR, DITCH WITCH, GEHL, HYDREMA, JCB, JOHN DEERE, MENZI MUCK** et **SCHÄFFER** a augmenté.

MOTEUR STATIONNAIRE

Dans cette version, a été ajoutée la marque **KAESER**.

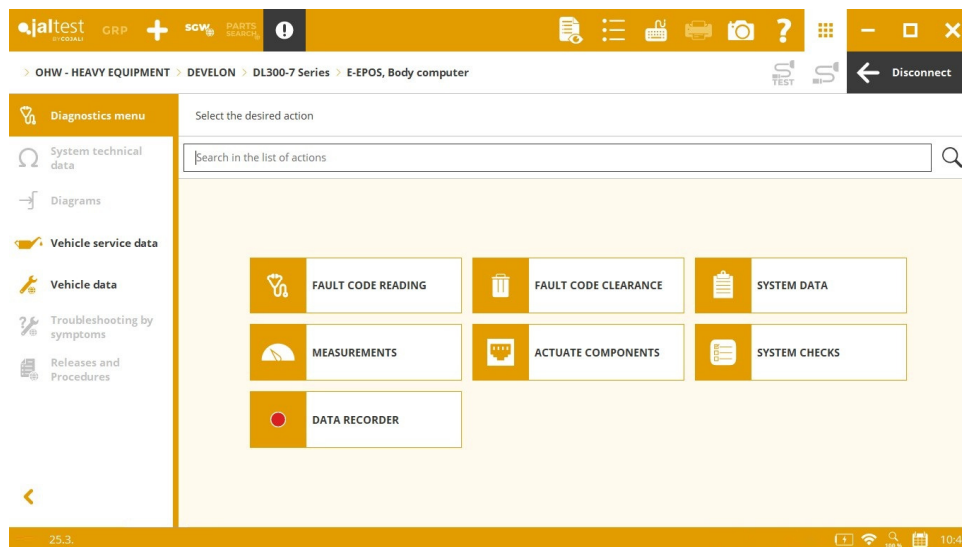
Le nombre de modèles de la marque **SCANIA** a augmenté.

VÉHICULE MULTIFONCTION

Le nombre de modèles de la marque **AUSA** a augmenté.

DIAGNOSTIC ET SYSTÈMES

Il faut souligner le développement de l'ordinateur central chez **DEVELON**, système **E-EPOS, RS232** pour les modèles **DL-7 Series**. Ce système est disponible dans ÉQUIPEMENT LOURD et ÉQUIPEMENT COMPACT.



OHW – ÉQUIPEMENT LOURD

BOSCH REXROTH

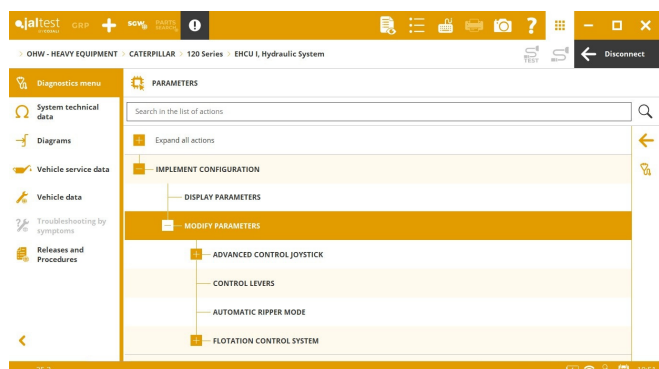
Unité de contrôle programmable **BODAS RC Series 31** (CAN), nouvelles mesures.

CATERPILLAR

⊕ Système de freinage **BRC** sur les modèles **700 Series** (CDL).

Système hydraulique **EHCUI I** (CDL) sur les modèles **100/20/10 Series**, configuration des paramètres de l'outil.

Ordinateur central **CHM** sur les modèles **700 Series**, nouvelles dimensions.



Système de contrôle du moteur **C-3.4B** (SAE J1939), les opérations de maintenance du catalyseur SCR, les fonctions de remplacement des composants du système à carburant et la réinitialisation de la soupape de décharge de pression (PRV).

Guides SMART de réparation des codes défaut dans les systèmes **C-9.3, ARD** et **SCR / DEF**.

DEVELON

- ⊕ Système **E-EPOS** (RS232) sur les modèles **DL-7 Series**.

EPIROC

Configurations des schémas électriques sur les systèmes de contrôle du moteur **TCD 4.1 LR CRT** (SAE J1939) et **TCD 6.1 L6 CRT** (SAE J1939).

HITACHI

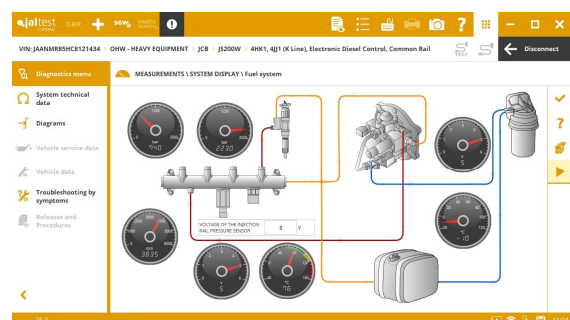
- ⊕ Ordinateur central **ICF** (SAE J1939) sur les modèles **ZX Series 7**.
- ⊕ Instrumentation **MON** (SAE J1939) sur les modèles **ZX Series 7**.
- ⊕ Système de climatisation **ACC** (SAE J1939) sur les modèles **ZX Series 7**.

HYUNDAI CE

Ordinateur Central **MCM** (RS232) pour les excavatrices **9 Series**, données d'opération.

JCB

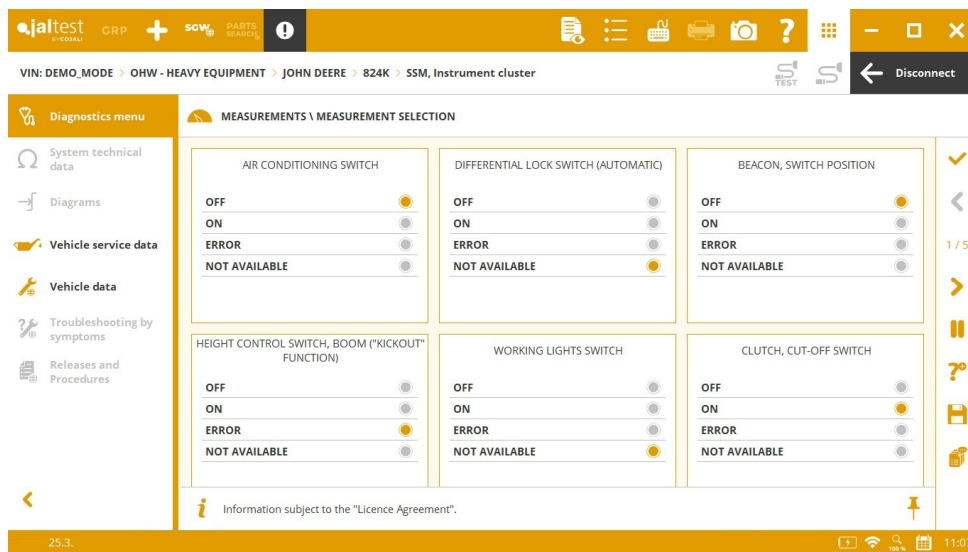
System Display du système à carburant dans le système de contrôle du moteur **4HK1, 4JJ1** (K Line) sur les modèles **JS Series**.



JOHN DEERE CE

- ⊕ Système **SSM** (SAE J1939) pour les chargeuses sur pneus **K et P Series**.
- ⊕ Système **AVC** (SAE J1939) pour les chargeuses sur pneus **K, L et P Series**.

Système hydraulique **HVC** (SAE J1939), configuration des paramètres du pipelayers pour les tracteurs à chaînes **K, L et P Series**.



En plus, de manière générale, des données techniques de la machine ont été ajoutées pour les nouvelles motorisations **John Deere CE**.

KOMATSU

⊕ Système hydraulique **BBC** pour le moniteur R sur les modèles **WA300-7 Series**.

VERMER

Système de contrôle du moteur **EMR4 EDC17 CV54** (SAE J1939), réinitialisation des valeurs de correction ZFL des injecteurs.

OHW – ÉQUIPEMENT COMPACT

CATERPILLAR

Système de contrôle du moteur **C-3.4B** (SAE J1939), les opérations de maintenance du catalyseur SCR, les fonctions de remplacement des composants du système à carburant et la réinitialisation de la soupape de décharge de pression (PRV).

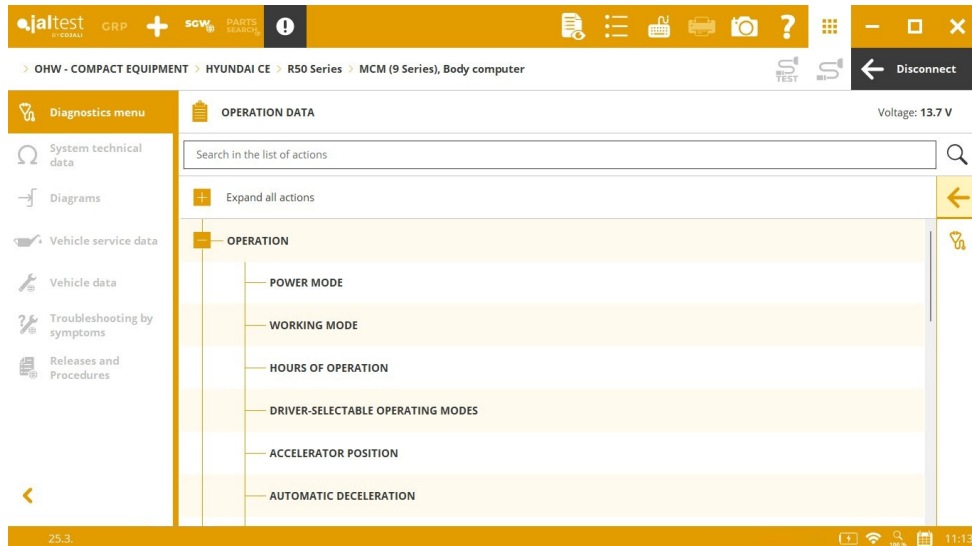
Configurations des schémas électriques sur le système de contrôle du moteur **C-7.1** (SAE J1939) et sur l'ordinateur central **MCM** (SAE J1939 et CDL).

DEVELON

⊕ Système **E-EPOS** (RS232) sur les modèles **DL-7 Series**.

HYUNDAI CE

Ordinateur Central **MCM** (RS232) pour les excavatrices **9 Series**, données d'opération.



JCB

⊕ Instrumentation secondaire **IC2** (SAE J1939) pour les chargeuses sur pneus compactes.

JOHN DEERE CE

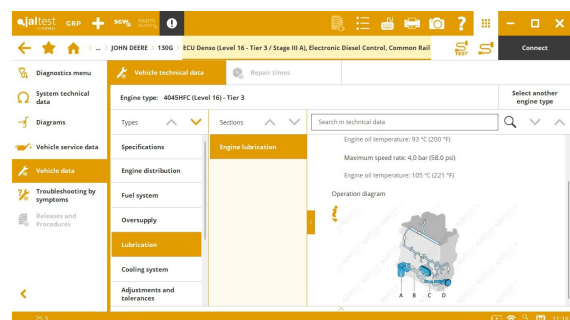
⊕ Système **SSM** (SAE J1939) pour les chargeuses sur pneus **K et P Series**.

⊕ Système **AVC** (SAE J1939) pour les chargeuses sur pneus **K, L et P Series**.

Système hydraulique **HVC** (SAE J1939), configuration des paramètres du pipelayers pour les tracteurs à chaînes **K, L et P Series**.

Système de post-traitement des gaz d'échappement **DCU** (SAE J1939), activations, contrôles du système et opérations de maintenance sur les modèles **G Series**.

En plus, de manière générale, des données techniques de la machine ont été ajoutées pour les nouvelles motorisations **John Deere CE**.



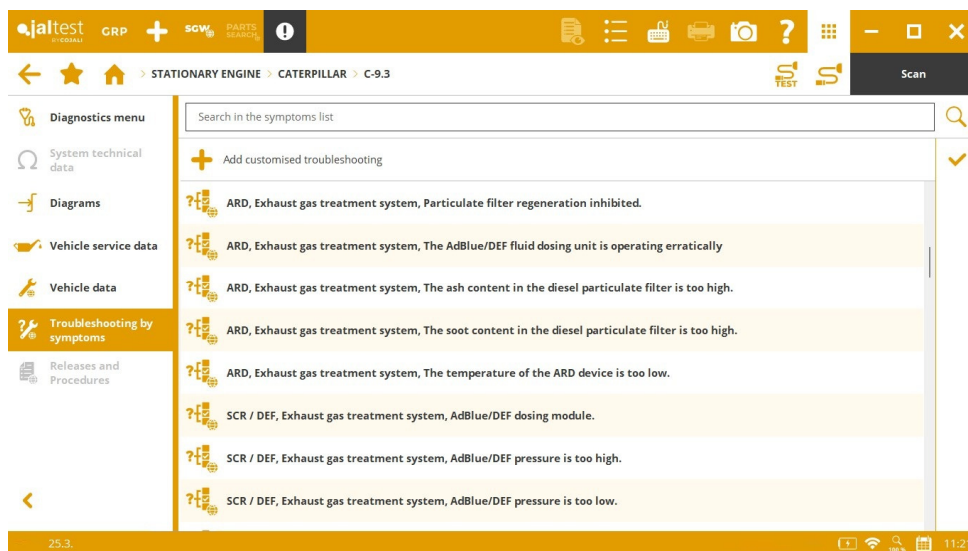
WACKER NEUSON

⊕ Instrumentation **IC** (SAE J1939) pour les dumpers compacts.

Système de contrôle du moteur **EMR4 EDC17 CV54** (SAE J1939), réinitialisation des valeurs de correction ZFL des injecteurs.

MOTEUR STATIONNAIRE

De manière générale, des **guides SMART de réparation des codes défauts** ont été ajoutées dans les systèmes **C-9.3** et **SCR / DEF**.



DEUTZ

Système de contrôle du moteur **EMR4 EDC17 CV54** (SAE J1939), réinitialisation des valeurs de correction ZFL des injecteurs.

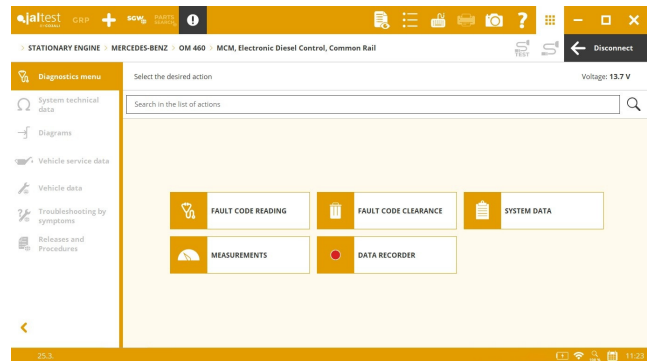
Configurations des schémas électriques sur les systèmes de contrôle du moteur **TCD 4.1 LR CRT** (SAE J1939) et **TCD 6.1 L6 CRT** (SAE J1939).

ISUZU

System Display du système à carburant dans le système de contrôle du moteur **4HK1, 4JJ1** (K Line).

MERCEDES BENZ

⊕ Système **MCM** (SAE J1939) sur le modèle de moteur **OM460**.



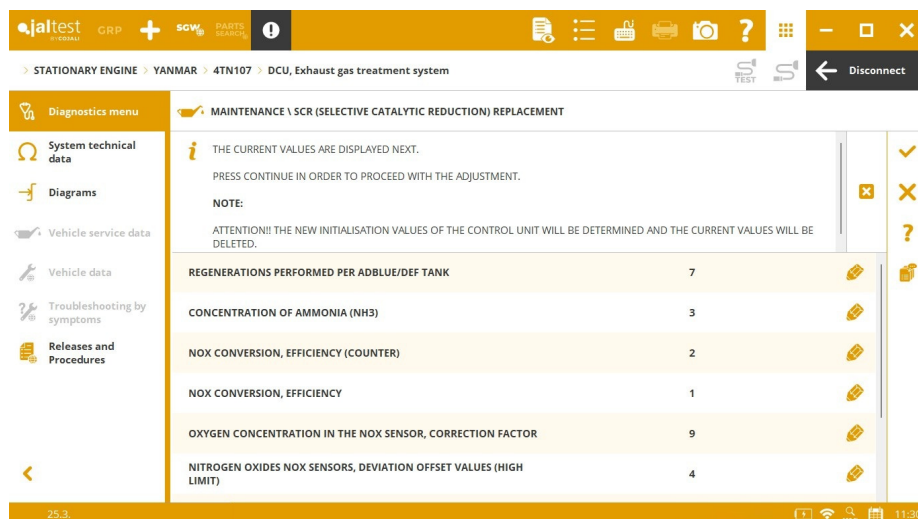
MTU

Système de post-traitement des gaz d'échappement **ACM3** (SAE J1939), opérations de remplacement de composants dans le système SCR et y effacement spécial des codes défauts.

YANMAR

Système de post-traitement des gaz d'échappement **DCU** (SAE J1939), des activations, des contrôles du système et des opérations de maintenance ont été ajoutés.

Système de contrôle du moteur **Denso EDC** (SAE J1939), des opérations avancées sur la régénération du filtre à particules diesel (FAP) avec le niveau de suie en mode de service et régénération du filtre à particules diesel (FAP) passive.



ZF

Nouveau connecteur **JDC 575A** pour le diagnostic des transmissions ZF.

