



jaltest
OHW
OFF-HIGHWAY VEHICLES

NOVITÀ 25.3

Questo documento è un riepilogo delle informazioni più importanti di questa nuova versione. Per maggiori informazioni, si prega di consultare Jaltest Report.

MARCHE E MODELLI

OHW - MACCHINARI PESANTI

In questa versione, sono state aggiunte le marche **BAUER, BOBCAT, CASAGRANDE, FRANNA, MOROOKA** e **ZENVAN**.

Si aumenta il numero di modelli nelle marche **CATERPILLAR, DOOSAN, HYDREMA, JCB, JOHN DEERE KÄSSBOHRER GELÄNDEFahrZEUG, LIEBHERR, TEREX, XCMG** e **ZOOMLION**.

OHW - MACCHINARI COMPATTI

In questa versione, sono state aggiunte le marche **MOROOKA, SCHMIDT** e **ZENVAN**.

Si aumenta il numero di modelli nelle marche **CATERPILLAR, DITCH WITCH, GEHL, HYDREMA, JCB, JOHN DEERE, MENZI MUCK** e **SCHÄFFER**.

MOTORI STAZIONARI

In questa versione è stata aggiunta la marca **KAESER**.

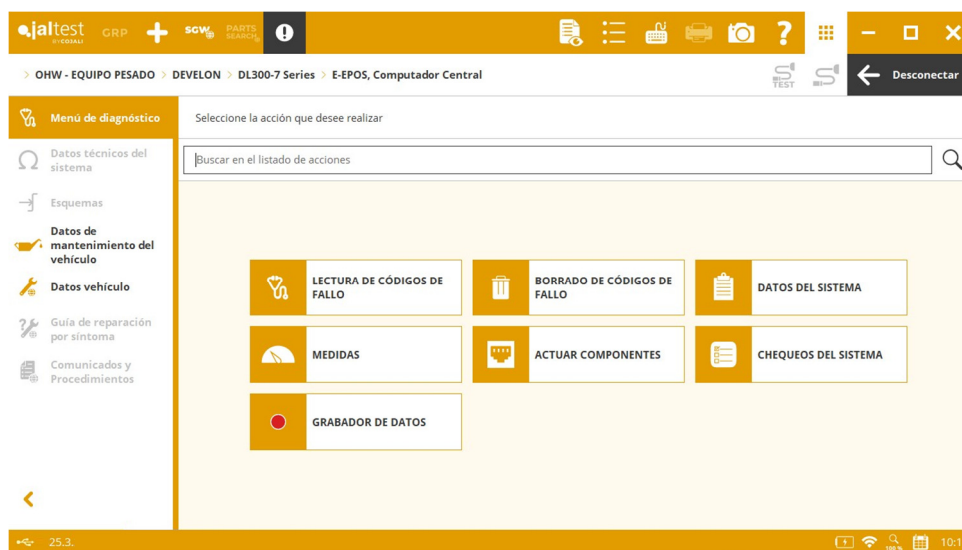
Si aumenta il numero dei modelli nella marca **SCANIA**.

VEICOLI MULTIUSO

Si aumenta il numero dei modelli nella marca **AUSA**.

DIAGNOSI E SISTEMI

È importante sottolineare lo sviluppo del computer centrale in **DEVELON**, sistema **E-EPOS, RS232** per i modelli **DL-7 Series**. Questo sistema è disponibile in MACCHINARI PESANTI e MACCHINARI COMPATTI.



OHW - MACCHINARI PESANTI

BOSCH REXROTH

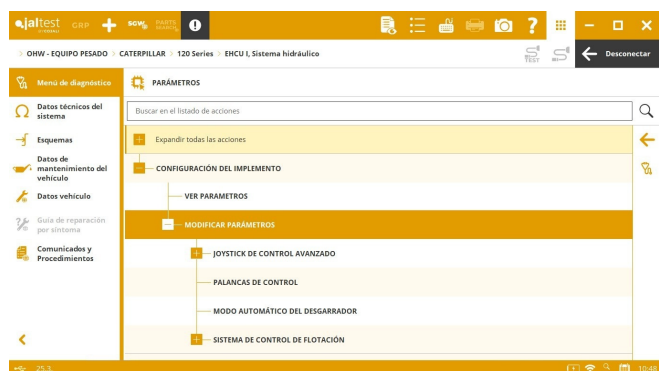
Unità di controllo programmabile **BODAS RC Series 31** (on CAN), nuove misurazioni.

CATERPILLAR

⊕ Impianto frenante **BRC** nel modello **700 Series** (on CDL).

Impianto idraulico **EHCUI I** (on CDL) nei modelli **100/20/10 Series**, configurazione dei parametri dell'attrezzo.

Computer centrale **CHM** nei modelli **700 Series**, nuove misurazioni.



Sistema di controllo del motore **C-3.4B** (on SAE J1939), interventi di manutenzione nel catalizzatore SCR, funzioni di sostituzione del componente nell'impianto del combustibile e reset della valvola di rilascio della pressione (PRV).

Guide SMART di riparazione dei codici di guasto nei sistemi **C-9.3, ARD** e **SCR/DEF**.

DEVOLON

⊕ Sistema **E-EPOS** (on RS232) nei modelli **DL-7 Series**.

EPIROC

Configurazioni degli schemi elettrici nei sistemi di controllo del motore **TCD 4.1 LR CRT** (on SAE J1939) e **TCD 6.1 L6 CRT** (on SAE J1939).

HITACHI

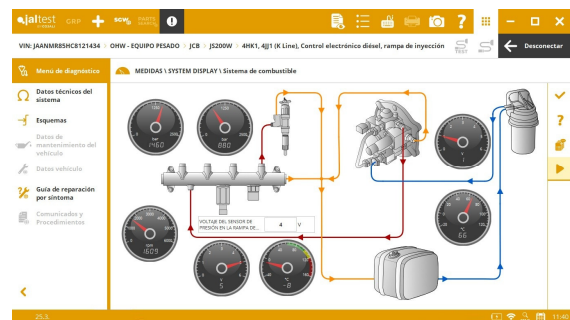
- ⊕ Computer centrale **ICF** (on SAE J1939) nei modelli **ZX Series 7**.
- ⊕ Quadro strumenti **MON** (on SAE J1939) nei modelli **ZX Series 7**.
- ⊕ Impianto di climatizzazione **ACC** (on SAE J1939) nei modelli **ZX Series 7**.

HYUNDAI CE

Computer centrale **MCM** (on RS232) per escavatori **9 Series**, dati operativi.

JCB

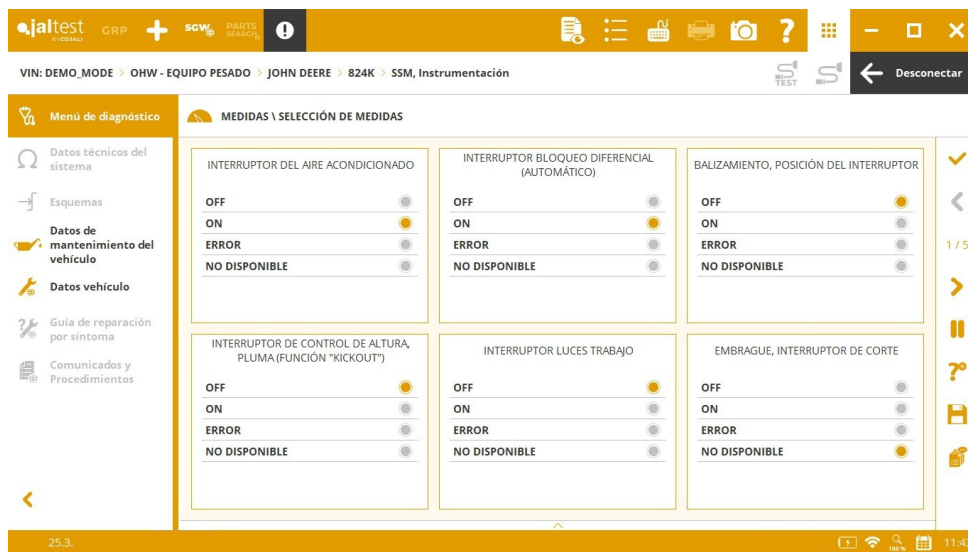
System Display dell'impianto del combustibile nel sistema di controllo del motore **4HK1, 4JJ1** (on K Line) nei modelli **JS Series**.



JOHN DEERE CE

- ⊕ Sistema **SSM** (on SAE J1939) per le pale gommate **K e P Series**.
- ⊕ Sistema **AVC** (on SAE J1939) per le pale gommate **K, L e P Series**.

Impianto idraulico **HVC** (on SAE J1939), configurazione dei parametri del posatubi per trattori cingolati **K, L e P Series**.



Inoltre, in linea generale, sono stati aggiunti dei dati tecnici della macchina nei nuovi tipi di motori **John Deere CE**.

KOMATSU

⊕ Impianto idraulico **BBC** per il monitor R nei modelli **WA300-7 Series**.

VERMER

Sistema di controllo del motore **EMR4 EDC17 CV54** (on SAE J1939), reset dei valori di correzione ZFL degli iniettori.

OHW - MACCHINARI COMPATTI

CATERPILLAR

Sistema di controllo del motore **C-3.4B** (on SAE J1939), interventi di manutenzione nel catalizzatore SCR, funzioni di sostituzione del componente nell'impianto del combustibile e reset della valvola di rilascio della pressione (PRV).

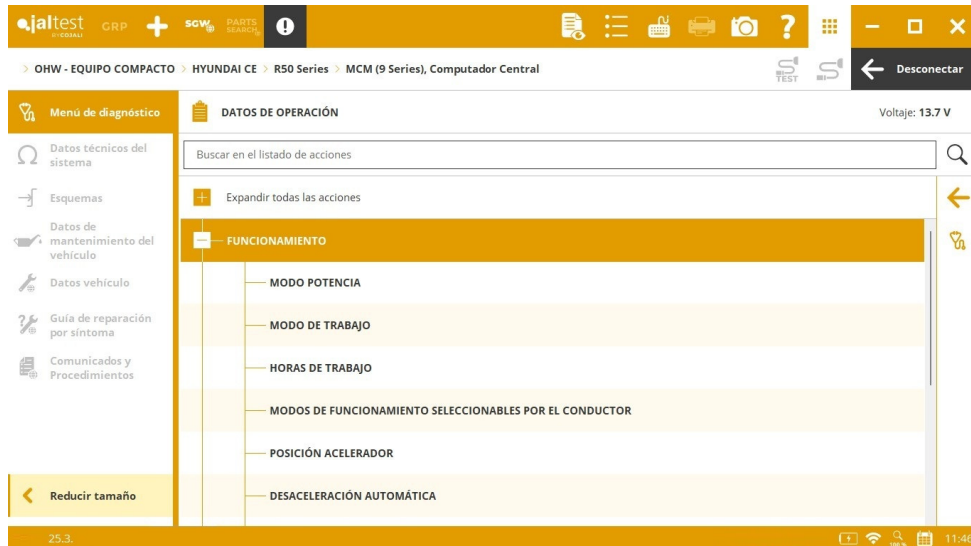
Configurazioni degli schemi elettrici nel sistema di controllo del motore **C-7.1** (on SAE J1939) e nel computer centrale **MCM** (on SAE J1939 e CDL).

DEVELON

⊕ Sistema **E-EPOS** (on RS232) nei modelli **DL-7 Series**.

HYUNDAI CE

Computer centrale **MCM** (on RS232) per escavatori **9 Series**, dati operativi.



JCB

⊕ Quadro strumenti secondario **IC2** (on SAE J1939) per pale gommate compatte.

JOHN DEERE CE

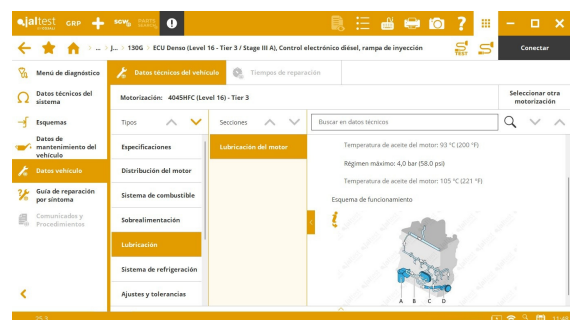
⊕ Sistema **SSM** (on SAE J1939) per le pale gommate **K e P Series**.

⊕ Sistema **AVC** (on SAE J1939) per le pale gommate **K, L e P Series**.

Impianto idraulico **HVC** (on SAE J1939), configurazione dei parametri del posatubi per trattori cingolati **K, L e P Series**.

Sistema di post-trattamento dei gas di scarico **DCU** (on SAE J1939), attivazioni, verifiche del sistema e interventi di manutenzione nei modelli **G Series**.

Inoltre, in linea generale, sono stati aggiunti dei dati tecnici della macchina nei nuovi tipi di motori **John Deere CE**.



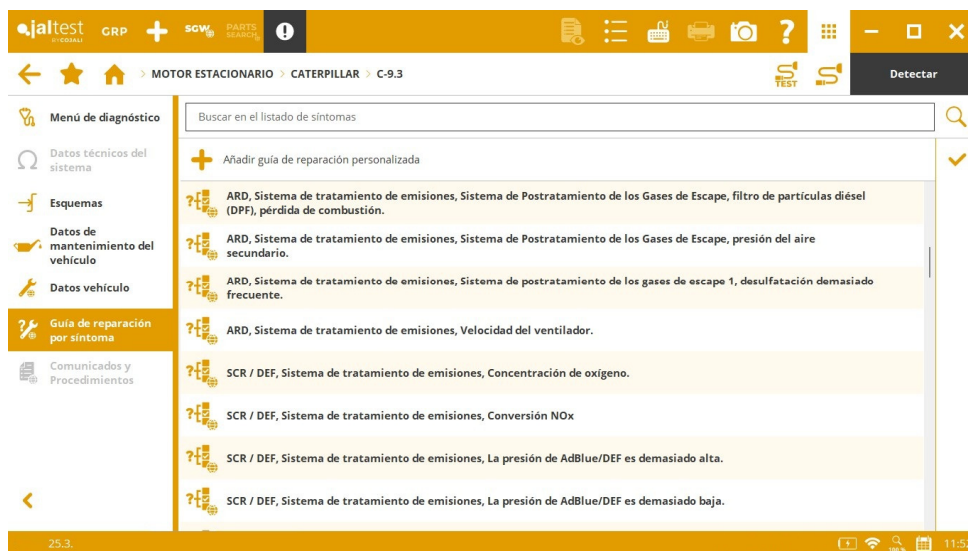
WACKER NEUSON

⊕ Quadro strumenti **IC** (on SAE J1939) per dumper compatti.

Sistema di controllo del motore **EMR4 EDC17 CV54** (on SAE J1939), reset dei valori di correzione ZFL degli iniettori.

MOTORI STAZIONARI

In generale, sono state aggiunte **guide SMART di riparazione dei codici di guasto** nei sistemi **C-9.3** e **SCR/DEF**.



DEUTZ

Sistema di controllo del motore **EMR4 EDC17 CV54** (on SAE J1939), reset dei valori di correzione ZFL degli iniettori.

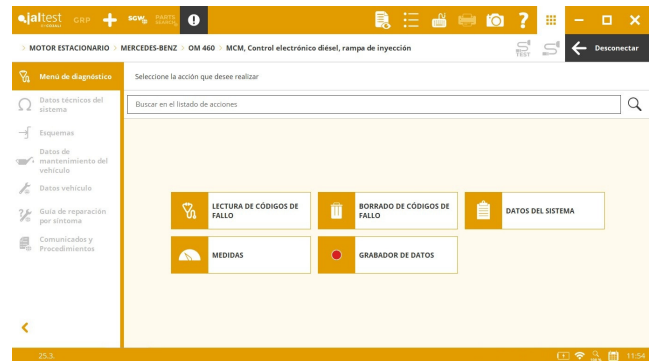
Configurazioni degli schemi elettrici nei sistemi di controllo del motore **TCD 4.1 LR CRT** (on SAE J1939) e **TCD 6.1 L6 CRT** (on SAE J1939).

ISUZU

System Display dell'impianto del combustibile nel sistema di controllo del motore **4HK1, 4JJI** (on K Line).

MERCEDES BENZ

⊕ Sistema **MCM** (on SAE J1939) nel modello del motore **OM460**.



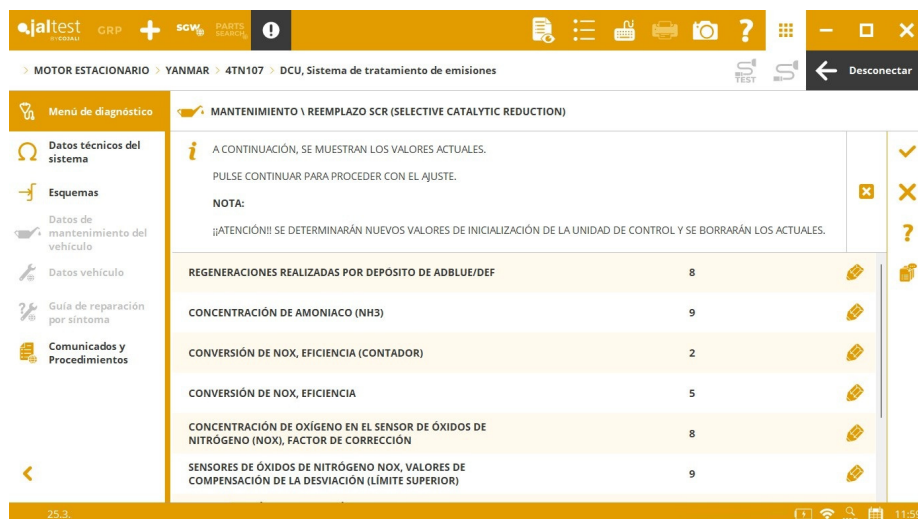
MTU

Sistema di post-trattamento dei gas di scarico **ACM3** (on SAE J1939), interventi di sostituzione dei componenti nel sistema SCR ed eliminazione speciale dei codici di guasto.

YANMAR

Sistema di post-trattamento dei gas di scarico **DCU** (on SAE J1939), sono state aggiunte attivazioni, verifiche del sistema e interventi di manutenzione.

Sistema di controllo del motore **Denso EDC** (on SAE J1939), interventi avanzati nella rigenerazione del filtro antiparticolato diesel (DPF) con livello di fuliggine in modalità di servizio e rigenerazione del filtro antiparticolato diesel (DPF) passiva.



ZF

Nuovo connettore **JDC 575A** per eseguire la diagnosi nelle trasmissioni ZF.

