



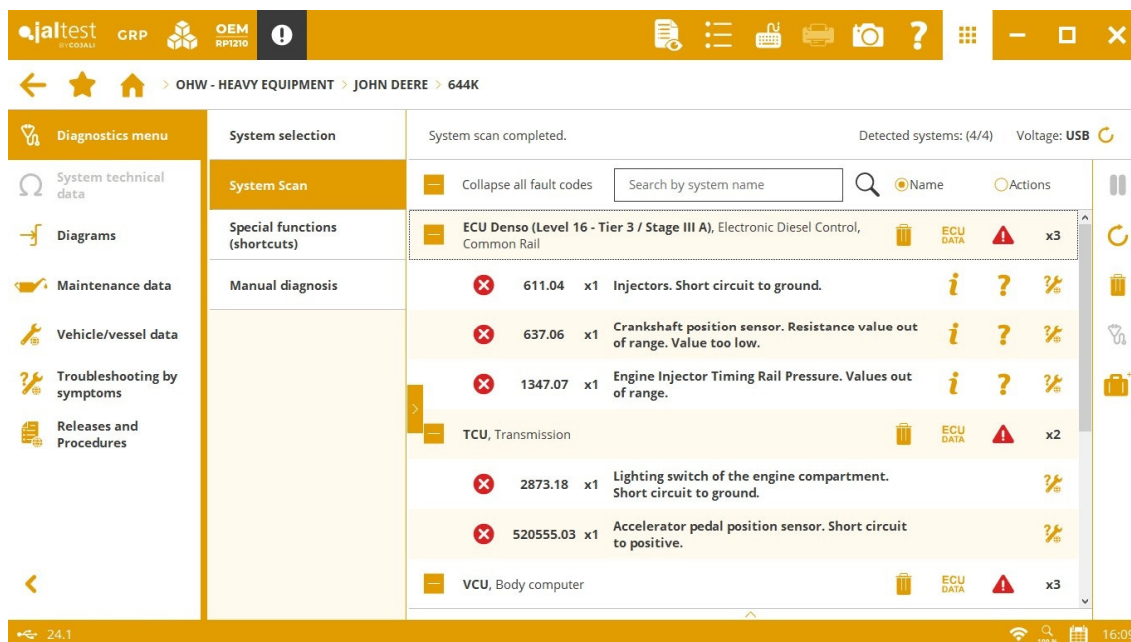
НОВШЕСТВА 24.1

НОВШЕСТВА ПРОГРАММНОГО ОБЕСПЕЧЕНИЯ

Новая версия программного обеспечения Jaltest 24.1 в очередной раз предлагает ещё больше улучшений и новшеств, тем самым укрепляя свои позиции в качестве ведущего на рынке оборудования мультимарочной диагностики для коммерческого транспорта, сельскохозяйственной, строительной и погрузочно-разгрузочной техники, а также водно-моторного транспорта.

С помощью новшеств графического интерфейса появилась возможность:

- Добавлять новые форматы в ячейки таблицы и выделять данные.
- Прикреплять диагностический отчёт к Jaltest Feedback.
- Оставлять Экспертный режим активным при каждом входе в программу.
- Удалять коды ошибок напрямую в результатах сканирования системы.



МАРКИ И МОДЕЛИ

Примите во внимание, что данный документ содержит только общую информацию по наиболее важным разработкам данной новой версии. Для получения более подробной информации, пожалуйста, воспользуйтесь приложением Jaltest Report.

OHW - ТЕХНИКА ТЯЖЁЛОГО КЛАССА

Эта версия включает новые марки, такие как **LJUGBY MASKIN** и **VÖGELE**.

LIEBHERR

Новые модели самоходных кранов.

XCMG

25 новых моделей.

OHW - ТЕХНИКА КОМПАКТНОГО КЛАССА

Новые марки, такие как **LJUGBY MASKIN**, **MENZI MUCK**, **MULTIONE** и **VM LOADER**, а также новые модели, доступные для марок **BOBCAT**, **XCMG** и **YANMAR**.

СТАЦИОНАРНЫЕ ДВИГАТЕЛИ

Доступны новые модели для марок **CUMMINS**, **DEUTZ** и **SCANIA**.

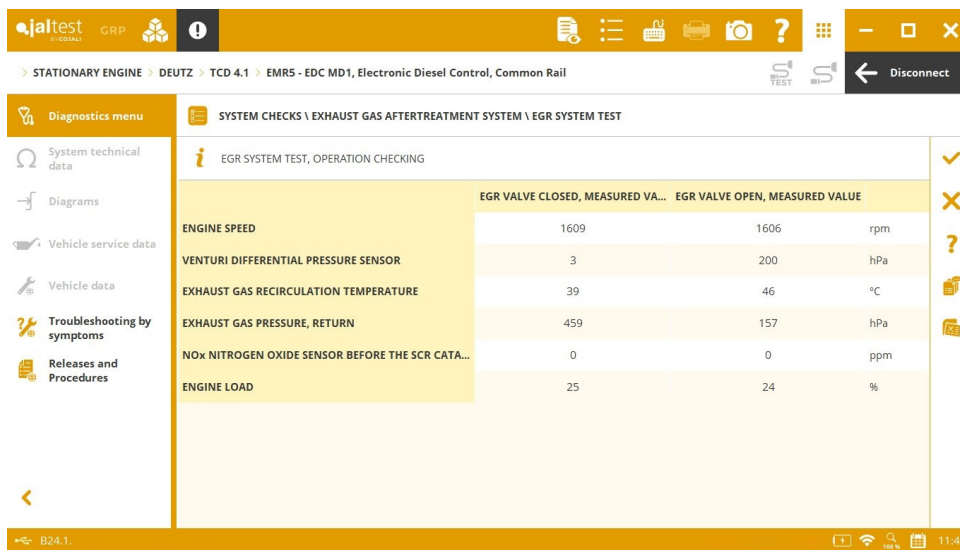
МНОГОФУНКЦИОНАЛЬНАЯ МАШИНА

В этой версии представлены новые модели для марки **BUCHER**.

ДИАГНОСТИКА И СИСТЕМЫ

Примите во внимание, что данный документ содержит только общую информацию по наиболее важным разработкам данной новой версии. Для получения более подробной информации, пожалуйста, воспользуйтесь приложением Jaltest Report.

Важно отметить разработку новых расширенных функций диагностики, таких как проверка системы снижения токсичности отработавших газов в системе управления двигателем **EMR5 EDC MDI** для двигателей **STAGE V Deutz**. Эта система доступна для СТАЦИОНАРНЫХ ДВИГАТЕЛЕЙ и производителей, таких как **AMMAN**, **DYNAPAC** и **WEIDEMANN**.



OHW - ТЕХНИКА ТЯЖЁЛОГО КЛАССА

ВОМАГ

TCD 12.0 EMR4 EDC17 CV52 (протокол SAE J1939) система управления двигателем, проверки системы, параметры и техническое обслуживание.

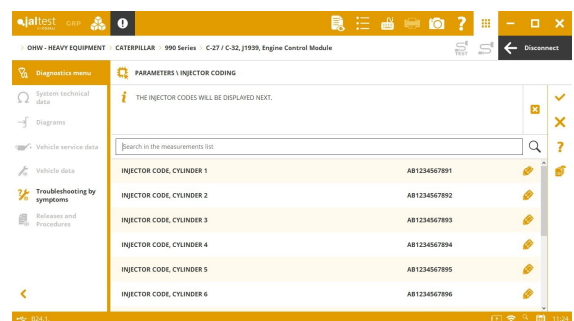
CASE CE

Доступны новые конфигурации электрических схем для моделей **G Series**.

CATERPILLAR

C-27 / C-32 (протокол SAE J1939) система управления двигателем.

C-9.3B (протокол SAE J1939) система управления двигателем, активации, проверки и другие расширенные функции.

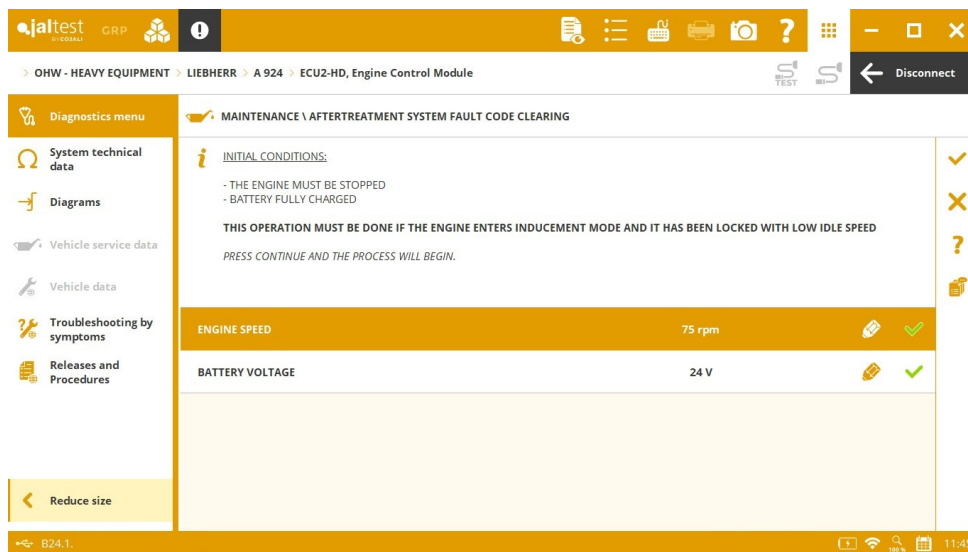


KOMATSU

Новые конфигурации электрических схем для системы **PUMP** на **PC-8** и **ENG** на **PC-7**.

LIEBHERR

ECU2-HD (протокол UDS) система управления двигателем, активации, проверки системы и специальная функция очистки кодов ошибок системы снижения токсичности отработавших газов.



SANY

6WGI (протокол SAE J1939) система управления двигателем, принудительная и медленная регенерация противосажевого фильтра, а также сброс настроек замены масла.

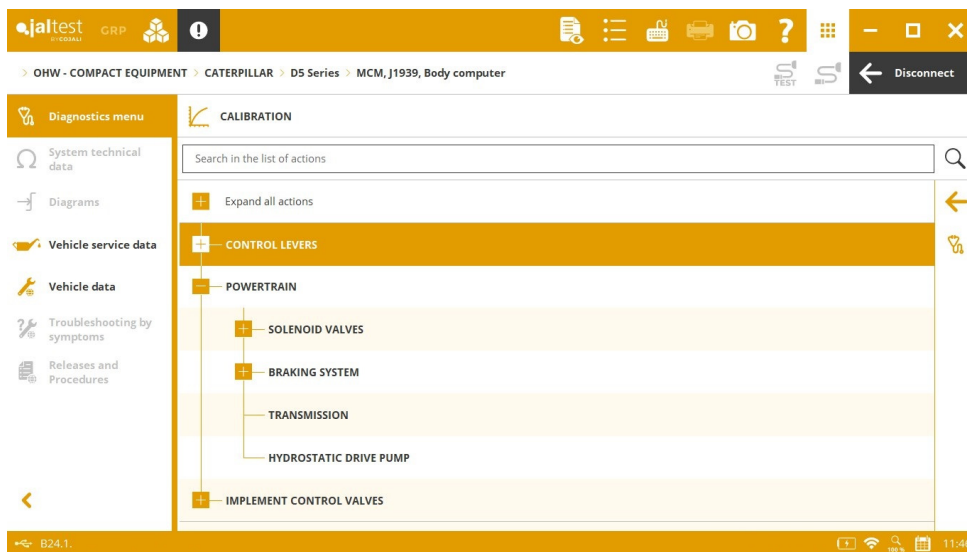
VOLVO CE

HMICU (протокол SAE J1939) центральный компьютер, проверка педали акселератора для моделей **L Series (XY H)**.

OHW - ТЕХНИКА КОМПАКТНОГО КЛАССА

Примите во внимание, что данный документ содержит только общую информацию по наиболее важным разработкам данной новой версии. Для получения более подробной информации, пожалуйста, воспользуйтесь приложением Jaltest Report и покрытием на сайте Jaltest.

Новые расширенные функции, разработанные в системе центрального компьютера **MCM CATERPILLAR** для компактных бульдозеров **D Series**.



CASE CE

FPT EDC MD1 CS069 (протокол SAE J1939) система управления двигателем, проверка дозирующего клапана AdBlue/DEF, кодирование инжекторов, техническое обслуживание системы снижения токсичности отработавших газов и операции по замене компонентов.

CATERPILLAR

MCM центральный компьютер для **D Series** (протокол SAE J1939), калибровки рычага управления, силового агрегата и клапанов управления навесным оборудованием.

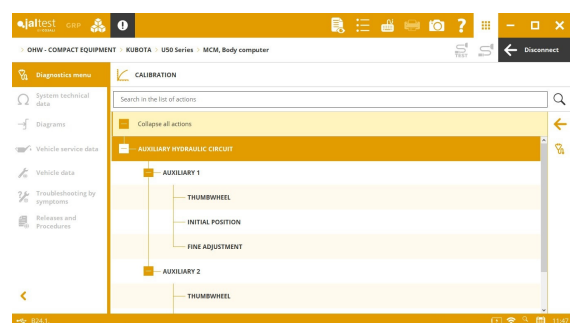
C-2.2 система управления двигателем для **200 Series** (протокол SAE J1939), кодирование инжекторов и сброс настроек системы рециркуляции отработавших газов.

KOMATSU

Новые конфигурации электрических схем для моделей **PC70US-8, PC80-8, PC30-5, PC40-5** и **PC50-5**.

KUBOTA

⊕ **MCM** (протокол SAE J1939) центральный компьютер.



LIEBHERR

ECU2-HD (протокол UDS) система управления двигателем, активации, проверки системы и специальная функция очистки кодов ошибок системы снижения токсичности отработавших газов.

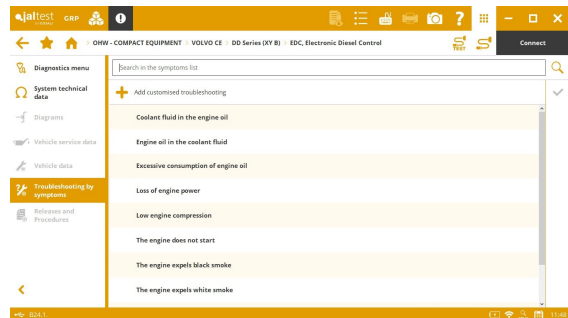
NEW HOLLAND

Новые конфигурации электрических схем для колёсных погрузчиков **WC Series** и погрузчиков с бортовым поворотом **L Series**.

VOLVO CE

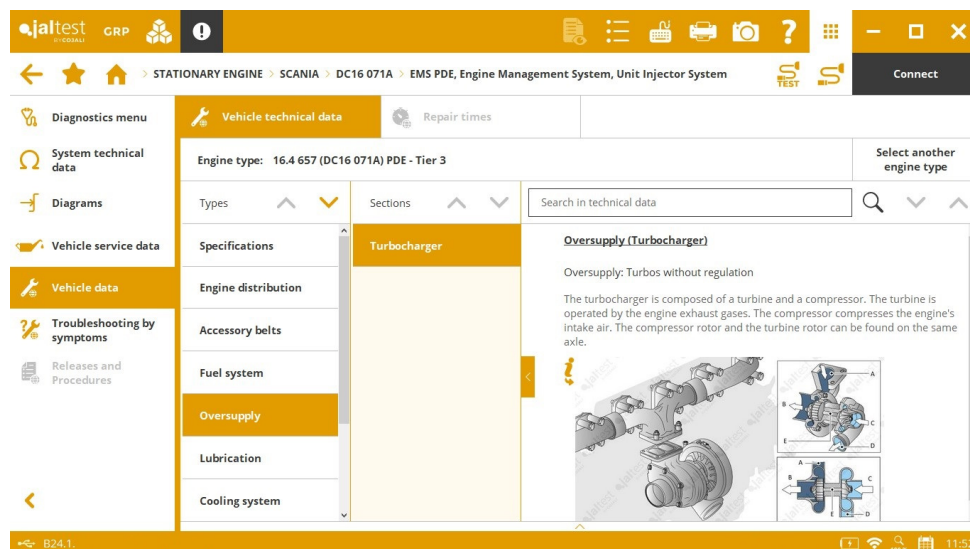
HMICU (протокол SAE J1939) центральный компьютер, проверка педали акселератора для моделей **L Series (XY H) Compact**.

Руководство по поиску неисправностей по симптомам в системе управления двигателем **EDC Euro 4/5 (Tier 2)** (протокол SAE J1708).



СТАЦИОНАРНЫЕ ДВИГАТЕЛИ

Добавлена техническая информация по новым типам двигателей **SCANIA**.



CATERPILLAR

⊕ **C-27 / C-32** (протокол SAE J1939) система управления двигателем.

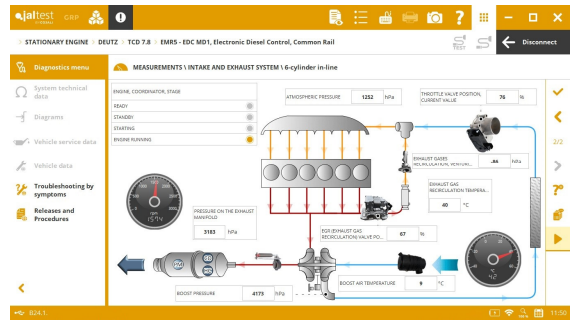
C-9.3B (протокол SAE J1939) система управления двигателем, активации, проверки, параметры и операции технического обслуживания.

C-2.2 (протокол SAE J1939) система управления двигателем, кодирование инжекторов и сброс настроек системы рециркуляции отработавших газов.

Новые руководства по устранению неисправностей по кодам ошибок для систем управления двигателем **C-2.8** и **C-3.6**.

DEUTZ

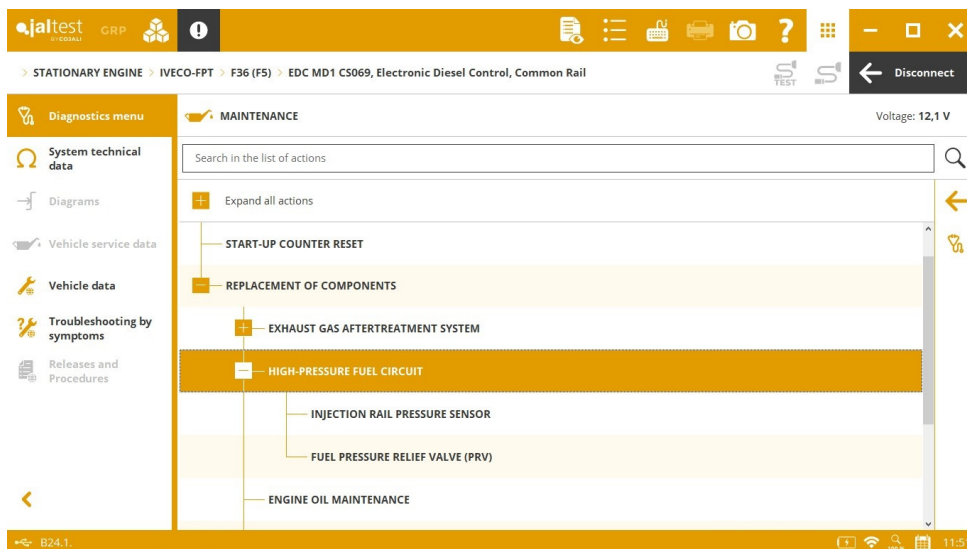
EMR4 EDC17 CV52 (протокол SAE J1939) система управления двигателями **TCD12.0** и **TCD16.0**, компрессионный тест, кодирование инжекторов, сброс клапана сброса давления и настройка значений коррекции впрыска инжекторов ZFL.



EMR5 EDC MD1 (протокол SAE J1939) система управления двигателем, меню System Display, активации, проверки системы и операции технического обслуживания.

IVECO-FPT

EDC MD1 CS069 система управления двигателем для **F34 (F5)** и **F36 (F5)** (протокол SAE J1939), проверка дозирующего клапана AdBlue/DEF, кодирование инжекторов, техническое обслуживание системы снижения токсичности отработавших газов и операции по замене компонентов.



ISUZU

6WGI (протокол SAE J1939) система управления двигателем, принудительная и медленная регенерация противосажевого фильтра и сброс настроек замены масла.

Система управления двигателями **4HK1, 4JJ1** и **6HK1** (протокол SAE J1939), отображение меню System Display во время процессов восстановления системы снижения токсичности отработавших газов.

LIEBHERR

ECU2-HD (протокол UDS) система управления двигателем, активации, проверки системы и специальная функция очистки кодов ошибок системы снижения токсичности отработавших газов.

EDC17 CV41 (протокол SAE J1939) система управления двигателем, техобслуживание для восстановления системы снижения токсичности отработавших газов.

VOLVO PENTA

Руководство по поиску неисправностей по симптомам в системе управления двигателем **EDC Euro 4/5 (Tier 2)** (протокол SAE J1708).

МНОГОФУНКЦИОНАЛЬНАЯ МАШИНА

Расширение диагностического покрытия для систем управления двигателем. Важно отметить технический бюллетень для сброса индикатора интервала технического обслуживания на **SCHMIDT**.

