



НОВШЕСТВА 25.1

НОВШЕСТВА ПРОГРАММНОГО ОБЕСПЕЧЕНИЯ

- В главное меню добавлен доступ к списку **ДОПОЛНИТЕЛЬНЫХ МОДУЛЕЙ**, позволяющий пользователям ознакомиться с перечнем доступных решений.
- Техническая информация теперь также включает сведения о **компонентах схем по моделям**.
- При подключении к системе предоставляется возможность направить пользователя на конкретное действие, например, калибровку блока управления, в случае, если при подключении обнаружено, что система не откалибрована.
- Открыт доступ к процессу **ручной диагностики** прямо из **руководств по поиску неисправностей**.
- Добавлена возможность привязывать видеоматериалы к конкретным кодам ошибок. Это позволяет использовать полезные видео в будущем для проведения диагностических процедур.
- Теперь можно просматривать марки и модели, охватываемые Jaltest в различных модулях, даже без наличия лицензии — это позволяет легко ознакомиться с доступным покрытием для последующей подписки.
- Возможность принятия передачи данных третьим лицам в процессе установки программного обеспечения Jaltest Diagnostics **для создания новых бизнес-возможностей для вашей СТО**.
- С версии 25.1 Jaltest предлагает возможность подписки на новый модуль и лицензию на транспортные средства в своём оборудовании **Jaltest GSE**, чтобы обеспечить диагностику оборудования для аэропортов и транспортных средств.

Примите во внимание, что данный документ содержит только общую информацию по наиболее важным разработкам данной новой версии. Для получения более подробной информации, пожалуйста, воспользуйтесь приложением Jaltest Report.

МАРКИ И МОДЕЛИ

OHW - ТЕХНИКА ТЯЖЁЛОГО КЛАССА

Расширилось количество моделей марок **DYNAPAC, HAMM, JCB, JOHN DEERE CE** и **VÖGELE**.

OHW - ТЕХНИКА КОМПАКТНОГО КЛАССА

Расширилось количество моделей марок **DEVELON, HAMM** и **JCB**, в число которых вошли 10 новых моделей.

СТАЦИОНАРНЫЕ ДВИГАТЕЛИ

Эта версия включает новую марку **MWM**.

Было расширено количество моделей марки **CUMMINS**.

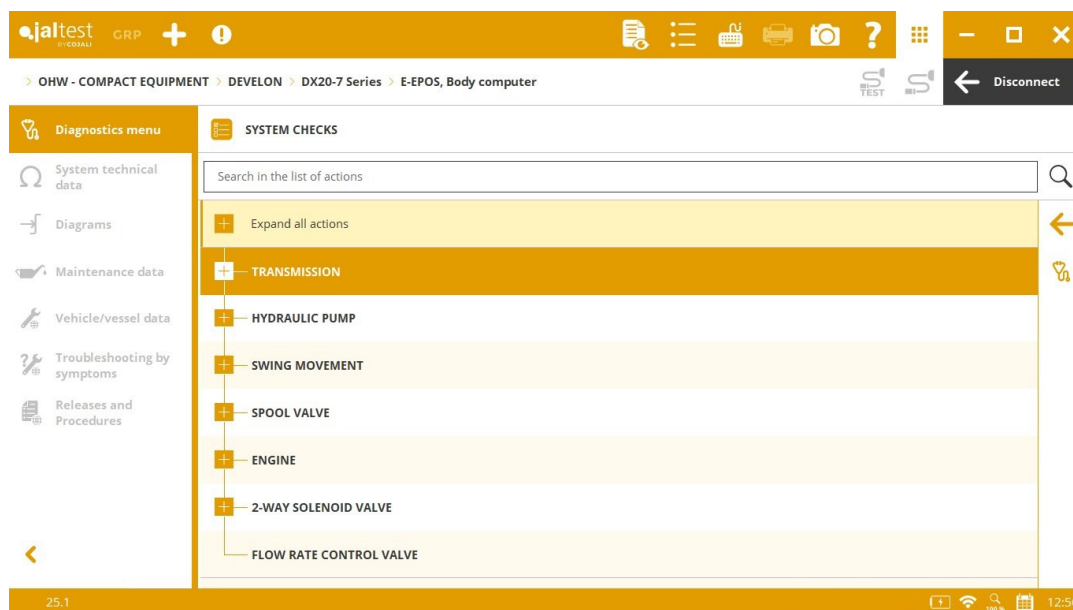
МНОГОФУНКЦИОНАЛЬНЫЕ МАШИНЫ

Эта версия включает в себя марку **RASCO**.

Было расширено количество моделей марки **SCHMIDT**.

ДИАГНОСТИКА И СИСТЕМЫ

Важно отметить разработку новой системы центрального компьютера **E-EPOS** (протокол RS232) для моделей **DX-7 Series**. Эта система доступна для OHW - техники тяжёлого класса и OHW - техники компактного класса марки **DEVELON**.



OHV - ТЕХНИКА ТЯЖЁЛОГО КЛАССА

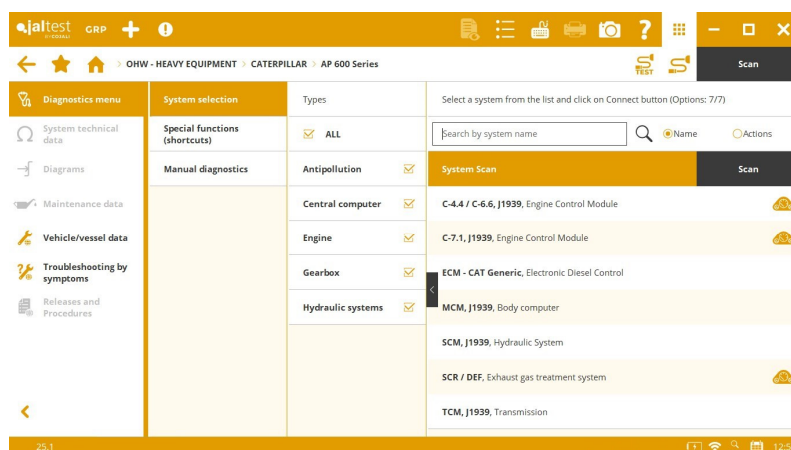
CATERPILLAR

Для дорожных
асфальтоукладчиков **AP Series.**

- ⊕ **MCM** (протокол SAE J1939) система
- ⊕ **TCM** (протокол SAE J1939) система
- ⊕ **SCM** (протокол SAE J1939) система

Для модели **700 Series.**

- ⊕ **Chassis** система (протокол SAE J1939)
- ⊕ **TCCM** (протокол CDL) система



Руководства по устранению неисправностей по кодам ошибок для нескольких систем, таких как система управления двигателем **C-9.3** и системы снижения токсичности отработавших газов **ARD** и **SCR/DEF**.

CLASS

ECU3 (протокол UDS) система управления двигателем, сброс техобслуживания системы снижения токсичности отработавших газов.

DEVELON

⊕ **E-EPOS** (протокол RS232) система для моделей **DX-7 Series**.

DL06/DL08, STAGE V (протокол SAE J1939) система управления двигателем, активации, проверки, параметры и операции техобслуживания.

JCB

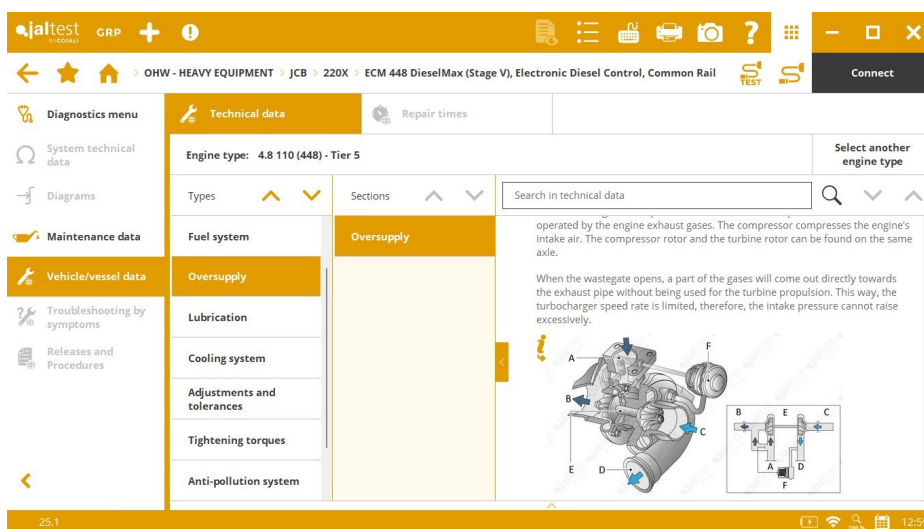
⊕ **Keypad 1** (протокол SAE J1939) панель приборов для колесных погрузчиков.

⊕ **Keypad 2** (протокол SAE J1939) панель приборов для колесных погрузчиков.

⊕ **CLUSTER** (протокол SAE J1939) панель приборов для телескопических колесных погрузчиков.

IC (протокол SAE J1939) панель приборов для колесных погрузчиков, включая сброс техобслуживания.

Добавлена техническая информация по машинам с двигателями **JCB**.



JOHN DEERE CE

В бульдозерах **L** и **P Series**.

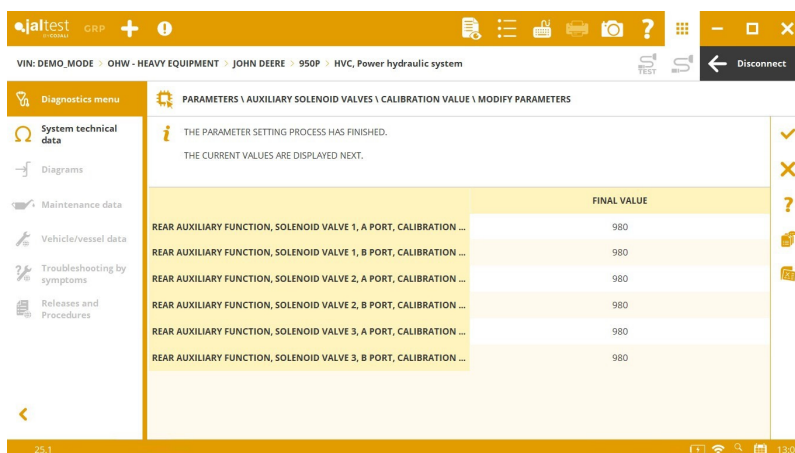
⊕ **SM1** (протокол SAE J1939) система

⊕ **ATC** (протокол SAE J1939) система

HVC гидравлическая система для бульдозера, настройки параметров ножа.

TCU (протокол SAE J1939)

трансмиссия для бульдозера, настройки параметров управления скоростью.



KOMATSU

TRANS, monitor R (протокол SAE J1939) трансмиссия в моделях **WA300-7** и **WA400-7**, измерения. Настройки параметров и сброс техобслуживания.

Новые конфигурации электрических схем в системе **TRANS** (протокол SAE J1939) для моделей **WA 300-5 Series, WA 400-5 Series, WA 500-5, WA 600-5, WA 300-6, WA 400-6** и **WA 400-6EO Series**.

OHW - ТЕХНИКА КОМПАКТНОГО КЛАССА

В системе управления двигателем **DL06/DL08 Stage V** (протокол SAE J1939) марки **DOOSAN** разработаны новые функции расширенной диагностики, такие как настройка параметров, сброс техобслуживания, активации и проверки системы. Эта система доступна для нескольких марок, таких как **DEVELON**.

CATERPILLAR

C-3.4B (протокол SAE J1939) система управления двигателем, сброс аварийного режима, вызванный неисправностью системы снижения токсичности отработавших газов.

C-7.1 (протокол SAE J1939) система управления двигателем, активации системы.

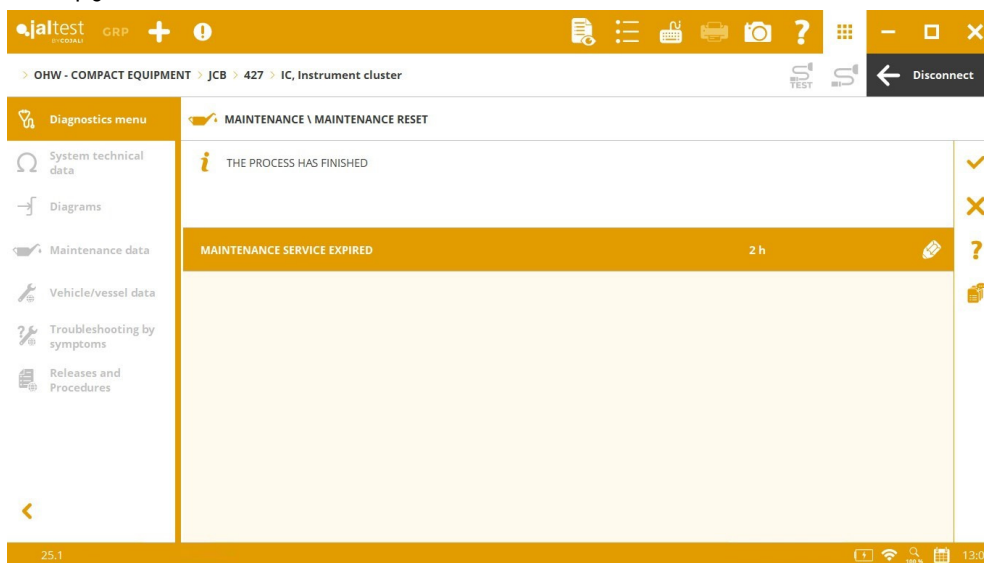
JCB

Новые системы для моделей **Hydradig Series**, осуществляющие связь через протокол SAE J1939.

- ⊕ **Keyboard** панель приборов.
- ⊕ **Keypad 1** панель приборов.
- ⊕ **Keypad 2** панель приборов.
- ⊕ Модули управления входными и выходными сигналами **IOM 1, IOM 2, IOM 3** и **IOM 4**.

В колесных погрузчиках.

- ⊕ **Keypad 1** панель приборов.
- ⊕ **Keypad 2** панель приборов.
- ⊕ **HYD** (протокол SAE J1939) гидравлическая система для телескопических колесных погрузчиков.



KOMATSU

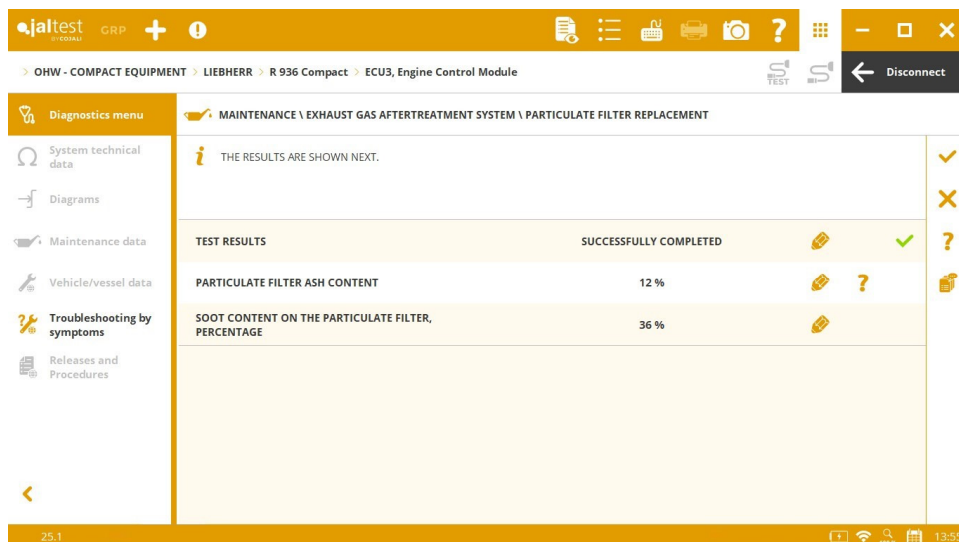
Новые конфигурации электрических схем в трансмиссии **TRANS** (протокол SAE J1939) для моделей **WA 100-5 Series** и **WA 200-5 Series**.

KUBOTA

Новые конфигурации электрических схем в системе управления двигателем **E-CDIS** (протокол SAE J1939) для моделей **KX Series, R Series** и **S Series**.

LIEBHERR

ECU3 (протокол UDS) система управления двигателем, меню System Display для топливной системы и сброс настроек техобслуживания после замены противосажевого фильтра.



WACKER NEUSON

IC (протокол SAE J1939) панель приборов для колесных погрузчиков, сброс техобслуживания.

СТАЦИОНАРНЫЕ ДВИГАТЕЛИ

Добавлено меню System Display в системы управления двигателем **DOOSAN DM01, DM02, DM03** (протокол SAE J1939).



CATERPILLAR

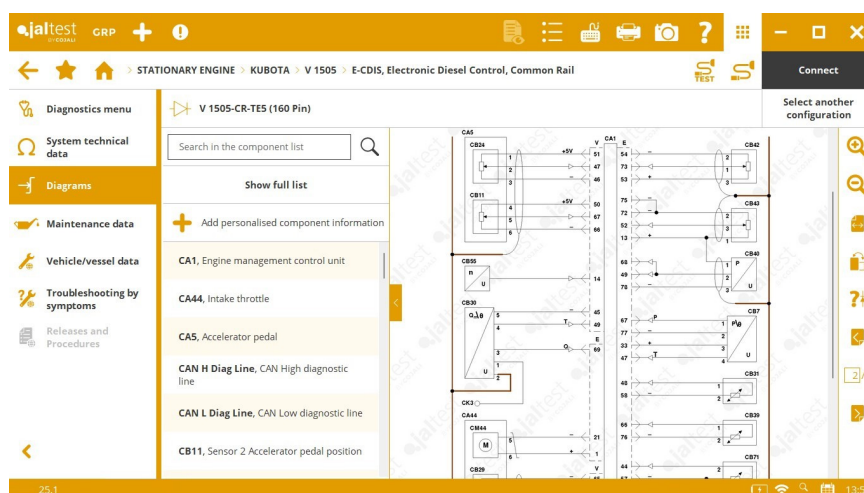
Руководства по устранению неисправностей по кодам ошибок в системах управления двигателем **C-9.3** и в системе снижения токсичности отработавших газов **SCR / DEF**.

KUBOTA

EControls (протокол SAE J1939) система управления двигателем, контрольная проверка смеси замкнутого цикла датчика лямбда/O2 и компрессионный тест.

ECM

4G



LIEBHERR

ECU3 (протокол UDS) система управления двигателем, меню System Display для топливной системы и сброс настроек техобслуживания после замены противосажевого фильтра.

МНОГОФУНКЦИОНАЛЬНЫЕ МАШИНЫ

Расширение диагностического покрытия для систем управления двигателем. Важно отметить новые функциональные возможности в системе **EControls ECM 4G** марок **GLOBAL ENVIRONMENTAL** и **RAVO**.

jaltest
by COMAU

GRP + ⓘ

- □ ×

VIN: DEMO_MODE > MULTI-PURPOSE VEHICLE > RAVO > R2 Series > EControls ECM 4G, Engine Control Module

TEST

Disconnect

Diagnostics menu

- System technical data
- Diagrams
- Maintenance data
- Vehicle/vessel data
- Troubleshooting by symptoms**
- Releases and Procedures

SYSTEM CHECKS \ MIXTURE CONTROL OF THE LAMBDA/O2 SENSOR \ CLOSED LOOP

MIXTURE CONTROL OF THE LAMBDA/O2 SENSOR: **TEST SPECIFICATION**
NOTE: THESE PARAMETERS WILL ONLY APPLY TO THIS ACTUATION
REMEMBER!
AFTER CONTINUING THE PROCESS, THE ENGINE SPEED WILL BE AUTOMATICALLY CONTROLLED
CONTINUE WITH THE PROCESS

✓
✗
?
📄

Search in the measurements list

ENGINE SPEED, TARGET	600 rpm	📄 ?
BEFORE THE CATALYTIC CONVERTER, EQUIVALENCE RATIO (TARGET)	0	📄 ?
IGNITION TIMING, MAXIMUM VALUE	8 °	📄 ?
LAMBDA/O2 SENSOR HEATER (HEATING TIME OF THE SENSOR)	3 s	📄 ?

25.1

📶 🔍 📅 14:01