



INNOWACJE 25.3



O FIRMIE COJALI

Cojali S. L., z siedzibą w Campo de Criptana, jest hiszpańskim międzynarodowym producentem komponentów i elektroniki, który opracowuje również rozwiązania zaawansowanej diagnostyki, łączności i zdalnej diagnostyki dla pojazdów użytkowych, sprzętu rolniczego, sprzętu OHW, sprzętu do transportu materiałów i statków, a także rozwiązania kompatybilności ISOBUS dla ciągników i narzędzi.

Dzięki szerokiemu doświadczeniu w opracowywaniu rozwiązań technologii pokładowej i warsztatowej, Cojali aktywnie pracuje nad przetwarzaniem i analizą danych, uznając to za strategiczną działalność biznesową, która umożliwia wdrażanie procesów doskonalenia i wprowadzanie nowych produktów na rynek.

Wreszcie, Cojali zapewnia kompleksową ofertę szkoleniową, a także kompletne rozwiązania w zakresie wsparcia technicznego, mające na celu zapewnienie skutecznego wykorzystania technologii w przemyśle motoryzacyjnym.

Cojali S. L. posiada cztery spółki zależne: Cojali France, Cojali Italia, Cojali USA i Cojali India oraz trzy biura sprzedaży w Niemczech, Turcji i Meksyku.

FIRMA COJALI ZAWSZE DĄŻY DO OFEROWANIA NAJNOWOCZEŚNIEJSZYCH TECHNOLOGII W BRANŻY MOTORYZACYJNEJ.



5%
R+D+I INVESTMENT

670
EMPLOYEES


4
SUBSIDIARIES

135
COUNTRIES

**ŚLEDŹ NAS W
NASZYCH MEDIACH
SPOŁECZNOŚCIOWYCH**



INDEKS

	Nowy interfejs graficzny	4
	Lokalizacja	5
	Alarmy	8
	Raporty	9
	Czujniki	13
	Konserwacja	14



NOWY INTERFEJS GRAFICZNY

Przejęcie zakończone

Wersja 25.3 oficjalnie kończy przejście na nowy interfejs użytkownika. Należy zauważyć, że zgodnie z planem od wersji 25.1 domyślnie wyświetlany będzie najnowszy interfejs użytkownika bez możliwości wyboru innej opcji. Ponadto adres URL dostępu to zawsze telematics.jaltest.com. Przypominamy o planowanym przejściu:

- 25.1 domyślnie zapewni dostęp do obecnego interfejsu graficznego z możliwością przełączania się między nimi.
- 25.2 domyślnie zapewni dostęp do nowego interfejsu graficznego z możliwością przełączania się między nimi.
- 25.3 domyślnie zapewni dostęp do nowego interfejsu graficznego bez możliwości powrotu do obecnego interfejsu graficznego.

The screenshot displays the JALTEST TELEMATICS web application. On the left is a navigation menu with options like 'Lokalizacja', 'Bieżąca lokalizacja', 'Historia', 'Stan obecny', 'Najbliższy pojazd', 'Przejęcia graniczne', 'Moje miejsca', 'Trasy', 'Diagnostyka', 'Alarmy', 'Raporty', 'Utrzymanie', 'Zaproszenia warsztatowe', 'Zamówienia', 'Wiadomości', 'Paliwo', and 'Flota'. The main area is titled 'Pojazdy' and contains a search bar, 'Excel' and 'Pokaż/ukryj kolumny' buttons, and a table of vehicles. The table has columns for 'Stan pojazdu', 'Numery rejestracyjne', 'Znak towarowy', 'Model', 'Data', and 'Kierowca'. Below the table is a pagination bar showing '1 - 100 / 344' and a 'Legenda statusów' legend. On the right side of the interface is a map of Spain and Portugal with various cities labeled, including A Coruña, Oviedo, Santander, Vitoria, Saragossa, Madryt, Madryt, Valencia, Murcia, Almería, and others. The top right corner shows the last update: 'Ostatnia aktualizacja: 21/07/2025 14:57:07 (UTC +02:00)'.

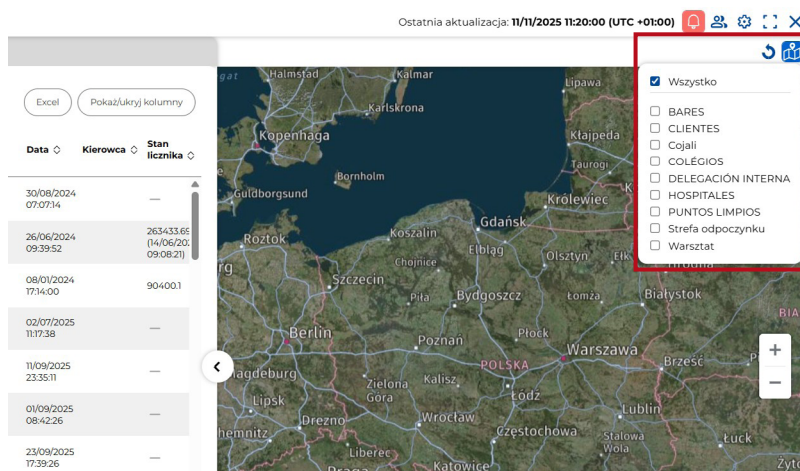
Stan pojazdu	Numery rejestracyjne	Znak towarowy	Model	Data	Kierowca
[Icon]	[Blurred]	TRAILER	Trailer	21/07/2025 14:56:04	[Blurred]
[Icon]	[Blurred]	TRAILER	Trailer	21/07/2025 14:56:03	[Blurred]
[Icon]	[Blurred]	MERCEDES-BENZ	Sprinter (910)	21/07/2025 14:56:02	[Blurred]
[Icon]	[Blurred]	TRAILER	Trailer	21/07/2025 14:56:02	[Blurred]
[Icon]	[Blurred]	MERCEDES-BENZ	Sprinter (910)	21/07/2025 14:56:01	[Blurred]
[Icon]	[Blurred]	MERCEDES-BENZ	Sprinter (910)	21/07/2025 14:56:00	[Blurred]
[Icon]	[Blurred]	TRAILER	Trailer	21/07/2025 14:55:59	[Blurred]
[Icon]	[Blurred]	TRAILER	Trailer	21/07/2025 14:55:58	[Blurred]



LOKALIZACJA

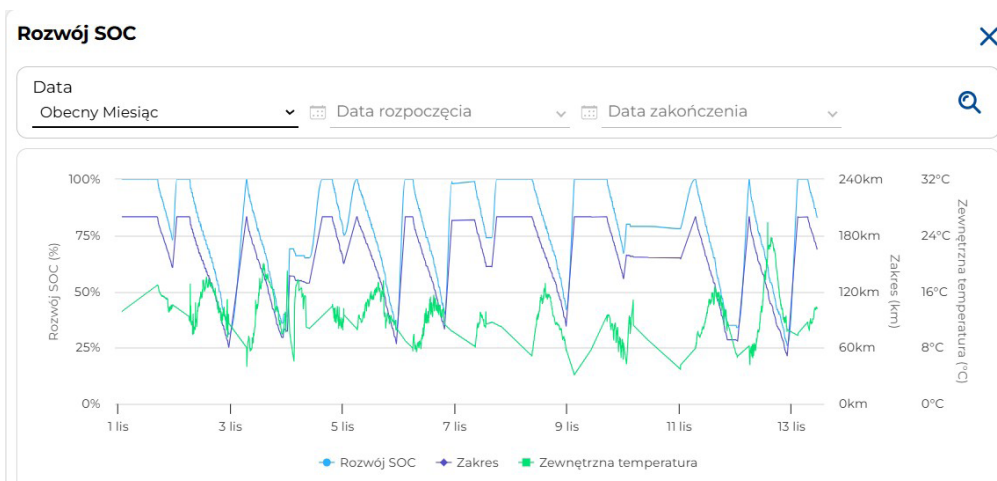
1. Pokazanie "Moich miejsc" na mapie

Wyświetlając swoje ulubione miejsca na mapie, pokaże się nowa funkcja, która umożliwi filtrowanie wyświetlonych miejsc według kategorii. Funkcja to przyspiesza wyszukanie i lokalizowanie miejsc na mapie.



2. Widok

Ekspert danych wyświetlanych w menu „Widok” do programu Excel jest włączony. W ten sposób można uzyskać raport według dat w formacie Excel, zawierający podstawowe zmienne dotyczące pojazdu elektrycznego.





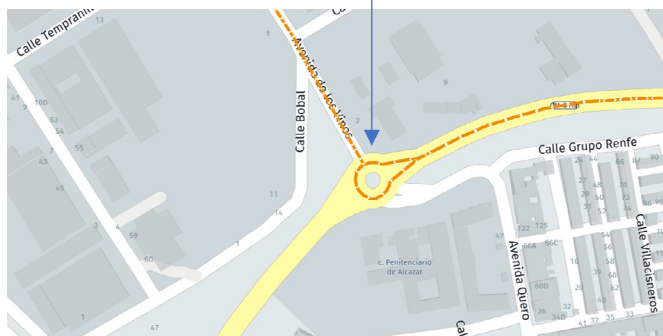
LOKALIZACJA

3. Najwyższa dokładność w pokazaniu tras

Najwyższa możliwa dokładność w przedstawianiu tras jest niezbędna w niektórych sektorach i/lub sytuacjach. Aby sprostać tej potrzebie, włączono konfigurację zapewniającą maksymalną szczegółowość wyświetlania trasy. Od wersji 25.3 dostępna jest opcja konfiguracji dostępu do najdokładniejszej trasy w sieci drogowej.

Preferencje użytkownika

Preferencje floty	Pozycje na stronie tabeli	100
Kategorie "Moje miejsca"	Strefa czasowa	(UTC+01:00) Bruksela, Kopenhaga, Madryt, Paryż
Zarządzanie użytkownika	Format wyświetlania paska aktywności	Zwykły format (pasek)
Grupy	Mapa lokalizacji początkowej	Southwest Europe
Dokumentacja / Pliki do pobrania	Zakresy raportów prędkości	<input type="radio"/> Każdy 10 km/h <input type="radio"/> Każdy 20 km/h <input type="radio"/> Każdy 30 km/h <input type="radio"/> Każdy 50 km/h
Clonación de Vehículos	Zakresy raportów obrotów	<input type="radio"/> Co 100 obr <input type="radio"/> Co 200 obr <input type="radio"/> Co 500 obr <input type="radio"/> Co 1000 obr
Tickets	Kolejność wyszukiwania adresu	<input type="checkbox"/> Użyj wyszukiwania przewidywanego
API	Draw estimated route over the road network	<input type="checkbox"/>
	Wskaźniki EBS	Zobacz więcej
	Ustawienie jednostek	Zobacz więcej
	Informacje o pojazdach są zawsze widoczne	Zobacz więcej
	Domyślny zoom	Zobacz więcej

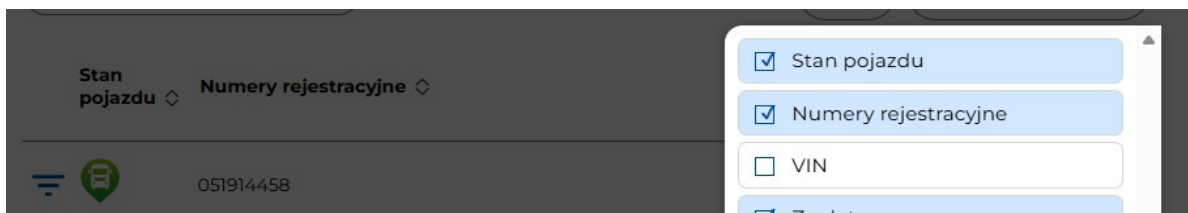




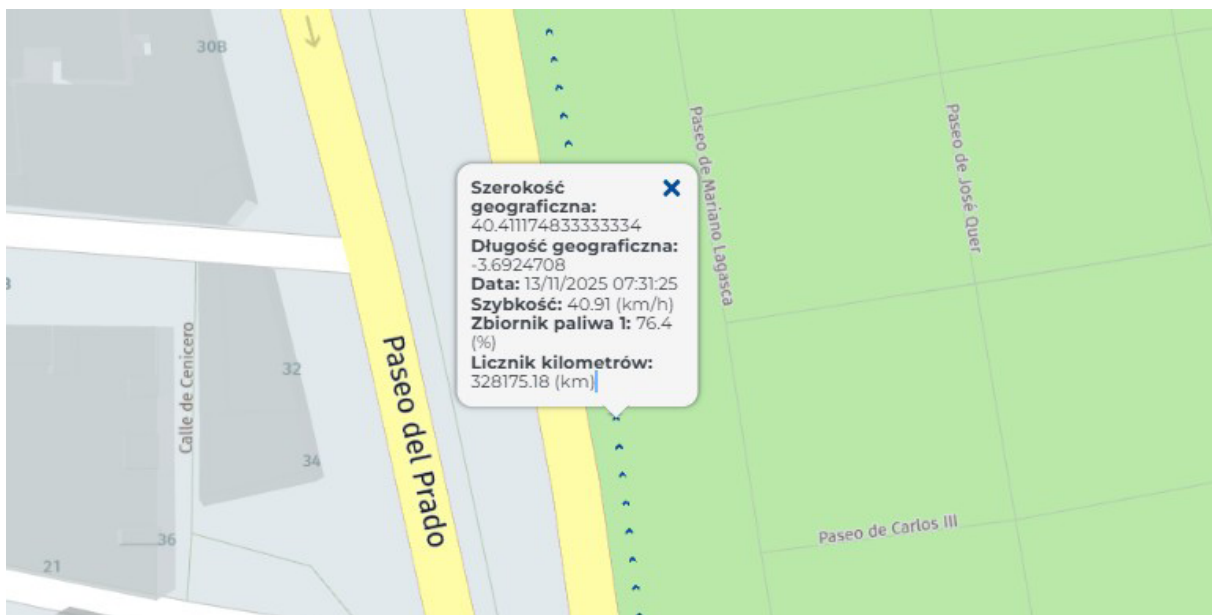
LOKALIZACJA

4. Inne ulepszenia

- Od wersji 25.3 wśród danych wyświetlanych na liście pojazdów w bieżącej **lokalizacji** dostępny będzie również numer VIN.



- Poprawiono komfort użytkowania podczas **odświeżania informacji o lokalizacji**, zachowując status wyboru użytkownika i wyświetlanie szczegółów.
- **Współprowadzenie:** Od tej wersji wyświetlani będą obaj kierowcy obecni w pojeździe, przy czym aktualny kierowca znajduje się na pierwszym miejscu, a pasażer na drugim.
- **W przypadku pojazdów elektrycznych**, kontynuując ciągłą integrację funkcji i ulepszeń ukierunkowanych na tę grupę pojazdów, dane SOC są udostępniane podczas sprawdzania i eksportowania szczegółów pozycji podczas podróży.





ALARMY

1. Nowa opcja przy konfiguracji alarmów

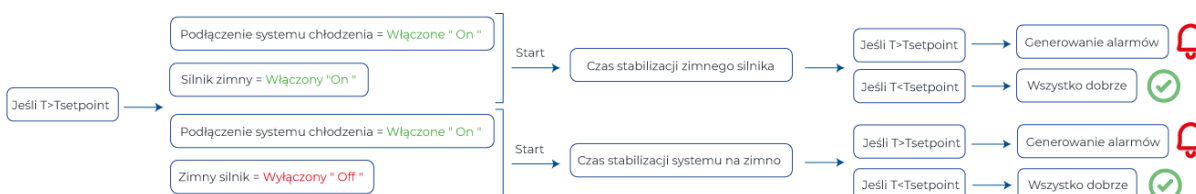
Od tej wersji alarmy dotyczące odczytów FMS obejmują poziom AdBlue/DEF. **Umożliwia to konfigurację alarmów dotyczących poziomu AdBlue/DEF**, w sposób podobny do badania poziomu paliwa.

2. Geolokalizacja dla aktywnych kodów DTCs

Ulepszona geolokalizacja alarmów dla aktywnych kodów DTC, pomiary uzyskane dzięki procedurom zdalnej diagnostyki oraz zdarzenia zaznaczone podczas jazdy (praca na biegu jałowym, przekroczenie prędkości, gwałtowne hamowanie, użycie przystawki odbioru mocy, przyspieszenie-hamowanie i hamowanie-przyspieszenie).

3. Alarm zbyt niskiej lub zbyt wysokiej temperatury

Ulepszone kryteria pomiaru temperatury podsumowuje poniższe zdjęcie/obraz:

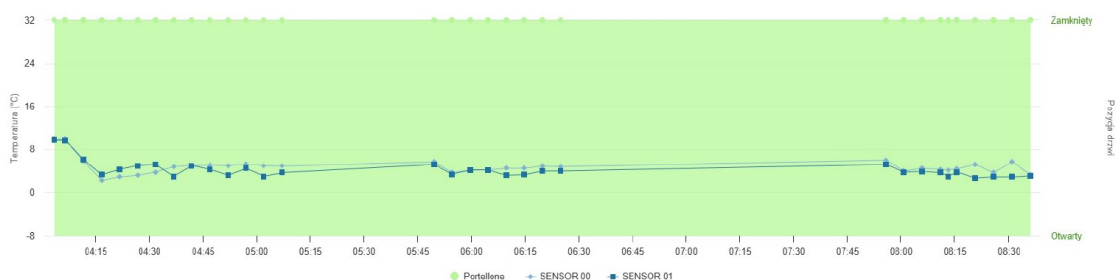




RAPORTY

1. System chłodzenia pojazdu

Łatwiejszy eksport raportu dotyczącego systemu chłodniczego: od tej wersji wykres temperatury jest uwzględniony w eksporcie.



2. Raport dotyczący “podłączenia EBS”

Aby zapewnić więcej informacji w kontekście podróży bez EBS, **należy podać numer rejestracyjny ciągnika siodłowego podczas podróży, w trakcie której wykryto odłączenie EBS**. Należy pamiętać, że ta funkcja jest dostępna wyłącznie po wykupieniu modułu „Trailer ID”. W przeciwnym razie nie będzie ona dostępna.

EBS nie jest podłączony
Zakres dat: Obecny miesiąc

Przebieg
Liczba wystąpień w wybranym okresie 10
Liczba wszystkich wystąpień 3847

1155(AE14112)

Naczepy	Pojazd	Data	Adres	POI	Lokalizacja
---------	--------	------	-------	-----	-------------



RAPORTY

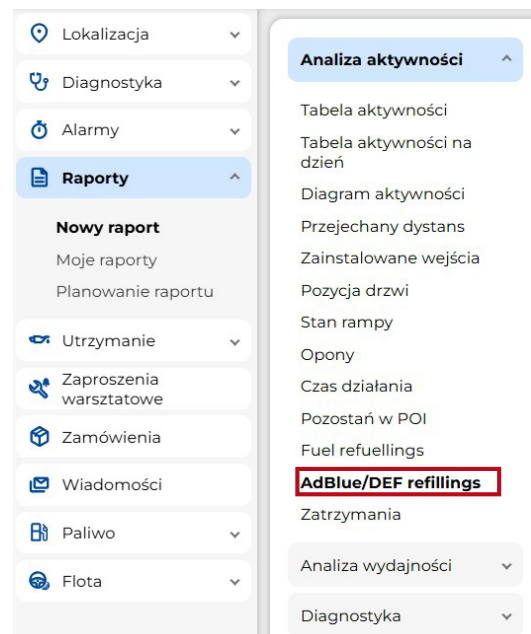
3. Raport dotyczący zużycia danego paliwa

Obecnie liczba flot, w których współtleniają pojazdy napędzane różnymi rodzajami paliwa, stale rośnie. Aby zachować filozofię rozwiązania obejmującego wiele marek i wiele pojazdów, w tej wersji ulepszono raport zużycia paliwa, **dodając nowy filtr umożliwiający wyświetlenie tego raportu dla każdego rodzaju paliwa współtleniającego we flocie.**



4. Nowy raport: Uzupelnianie AdBlue/DEF

Ta wersja zawiera nowy raport umożliwiający uzyskanie informacji na temat uzupełniania AdBlue/DEF. Należy zauważyć, że nazwy raportów zostały dostosowane w celu uniknięcia nieporozumień: raport o nazwie „Refuelling” (Tankowanie) nosi teraz nazwę „Fuel refuellings” (Uzupelnianie paliwa).

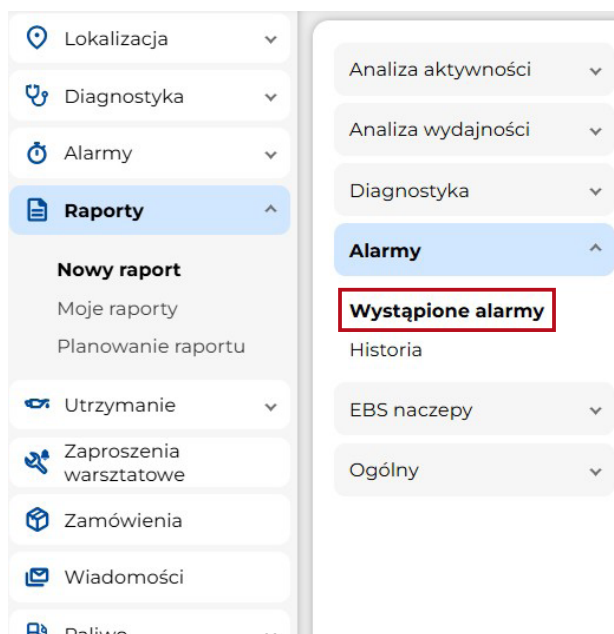




RAPORTY

5. Nowy raport: "Wywołane alarmy"

Ta wersja zawiera kolejny nowy raport umożliwiający uzyskanie informacji o alarmach, które zostały uruchomione i oczekują na przetworzenie. Znajduje się on w sekcji „Alarmy” i zawiera wszystkie alarmy aktualnie uruchomione w systemie, z uwzględnieniem ograniczeń wyświetlania dla każdego użytkownika. Posiada dodatkowe filtry według „Grupy” i „Priorytetu”.

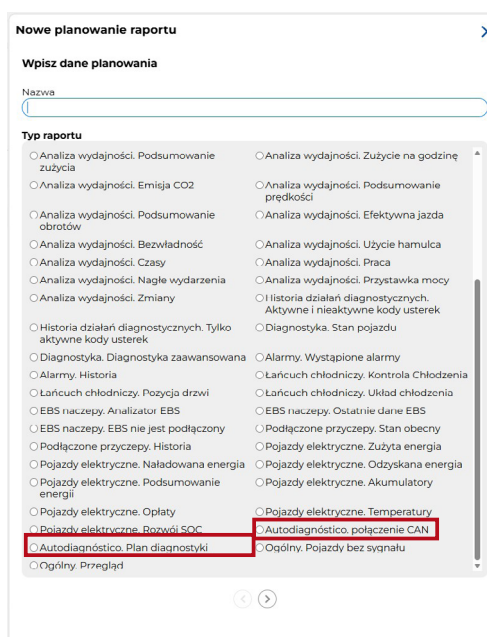


6. Nowe planowane raporty

Raporty skupiają się na autodiagnostyce wydajności rozwiązania Jaltest Telematics. Wersja 25.3 zawiera dwa nowe raporty, które pomagają monitorować prawidłowe działanie:

- Połączenie CAN.
- Planer diagnostyki.

Pierwsze z nich pomaga zidentyfikować problematyczne sytuacje związane z podłączeniem urządzenia do magistrali CAN pojazdu. Drugie zgłasza pojazdy bez zaplanowanej diagnostyki, nawet jeśli funkcja ta jest subskrybowana.





RAPORTY

7. Czas i odległość według kraju

Czas i całkowita odległość są dodawane odpowiednio do raportów dotyczących czasu w poszczególnych krajach i odległości w poszczególnych krajach.

8. Pojazdy elektryczne

Ulepszony raport zużycia energii przez pojazdy elektryczne. **Teraz uwzględniono zużycie energii netto.** Jest to próba ulepszenia **kryteriów porównywania zużycia energii przez pojazdy elektryczne:**

- **Zużycie energii:** odnosi się do całkowitej ilości zużytej energii.
- **Odzyskana energia:** odnosi się do energii odzyskanej przez pojazd podczas pracy.
- **Zużycie energii netto:** odnosi się do energii zużytej wyłącznie z akumulatora, z wyłączeniem energii odzyskanej przez pojazd.

To rozróżnienie podlega zarządzaniu pomiarami każdego producenta.

9. Inne ulepszenia

- W raportach „Przebieg” i „Ogólne” **uwzględniono odległość przejechaną z włączonym tempomatem.**
- **Tabela aktywności:** w wersji 25.3 dodano dwie nowe ulepszenia:
 - Dodano **mapę z trasą przejazdu podczas podróży.**
 - Do sekcji zdarzeń dodano zdarzenia związane z odłączeniem **EBS** w przypadku naczep.
- **Raport diagnostyczny.** Zawiera następujące ulepszenia:
 - Zbiera zaawansowane **dane diagnostyczne wykonane** w wybranym okresie.
 - **Filtruje według działania.**
 - Dodaje użytkownika, który wykonał żądanie.
 - Zawiera szczegóły działań.



CZUJNIKI

1. Monitorowanie ramp autobusowych

W konfiguracji tego wejścia uwzględniono sygnał elektryczny jako źródło informacji służące do wywołania typowych zdarzeń rampowych, oprócz odczytu FMS.

Stan rampy - 000005296 ✕

Wybierz typ konfiguracji

FMS
 Cable-Sensor

Urządzenie telematyczne

TVOD

Powiązany alarm

TAK
 NIE



KONSERWACJA

1. Zaprośzenia warsztatowe

W podsumowaniu powiadomień warsztatowych uwzględniono **opcję wskazania elementów**, których dotyczy zgłoszenie, niezależnie od kanału, za pośrednictwem którego zgłoszenie zostało wygenerowane.

Edycja zamówienia

1.- Utrzymanie

Wybierz koncepcje przeglądu

2.- Dane pojazdu

Pojazd: 000000139

Ostatnie działanie przeglądowe

Data: 19/11/2025

Stan licznika (km):

Godziny działania: 10895.05

Liczba wystąpień:

Następna obsługa przeglądowa

Data: 19/11/2026

Stan licznika (km):

Godziny działania:

3.- Inne dane

Cena (€ (EUR)):

Faktura N°:

4.- Komentarz

5.- Komponenty mające wpływ na zadanie przeglądowe

Nazwa	Reference	Znak towarowy	Zużycie (%)	Komentarz
Oil		Home	80	Oil Change OK

1 - 1 / 1

Anuluj Zapisz



Cojali, S. L.
Avenida de la Industria, s/n
13610 Campo de Criptana - Spain
Teléfono: 00.34.926.278.181
e-mail: jaltest-telematics@jaltest.com
jaltest.com; cojali.com